

Nutrien

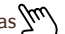
Soluções Agrícolas



Relatório de Sustentabilidade
Nutrien Soluções Agrícolas LATAM 2022



Sumário

Clique nos títulos para acessar as páginas 

Mensagem do Presidente da Nutrien para a América Latina **04**

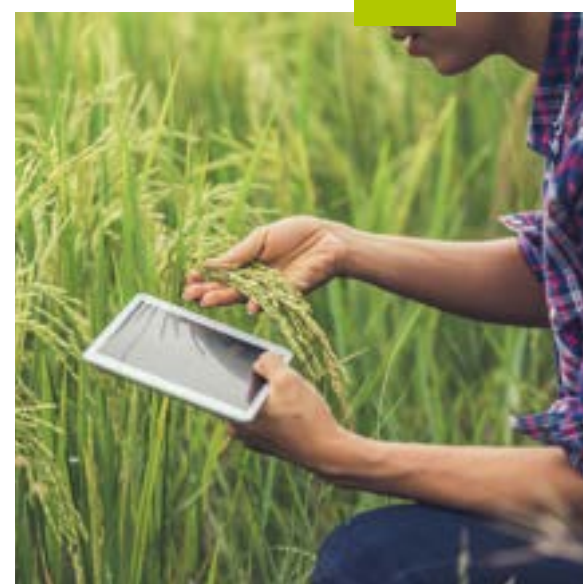
Este relatório **06**

Sobre a Nutrien **08**

38 Governança

46 Social

60 Ambiental



2022 em destaque **22**

O cliente no centro do negócio **24**

68 Nutrien Soluções Agrícolas LATAM rumo ao futuro

70 Sumário de conteúdo da GRI

SOMOS A NUTRIEN SOLUÇÕES AGRÍCOLAS LATAM

Ao longo das próximas páginas, a Nutrien Soluções Agrícolas LATAM tem a satisfação de levar até você dados e informações sobre seus resultados e conquistas no ano de 2022. Mais que isso, tem o compromisso de compartilhar como está trabalhando para gerar valor aos seus clientes, colaboradores, fornecedores e comunidades na região da América Latina, formada por Argentina, Brasil, Chile e Uruguai. Os termos “nós”, “nosso”, “a Empresa” e “Nutrien Ag Solutions LATAM” referem-se ao grupo de subsidiárias integrais da Nutrien Ltd. que operam na América Latina.

TODOS OS DIAS, A NUTRIEN COLOCA EM PRÁTICA O SEU PROPÓSITO DE ALIMENTAR O FUTURO.

MENSAGEM DO PRESIDENTE DA NUTRIEN PARA A AMÉRICA LATINA

GRI 2-22

Ao mesmo tempo que o ano de 2022 se iniciou com a Nutrien Soluções Agrícolas LATAM fortalecida e em plena evolução, nós nos deparamos com um cenário global desafiador. Enfrentamos crises climáticas na Argentina e no Uruguai e dificuldades econômicas e geopolíticas na região, incrementadas pelo conflito entre Rússia e Ucrânia. Ainda vivemos volatilidade nos preços de *commodities*, restrições logísticas e instabilidade no câmbio. Tudo isso gerou em nossos clientes dúvidas sobre abastecimento de insumos e possíveis impactos na produção agrícola. Felizmente, essas incertezas não se concretizaram e conseguimos atender às demandas do mercado. Tivemos, porém, de rever nossas operações, fazer mudanças estratégicas rápidas e antecipar decisões para termos disponibilidade em todas as nossas linhas de produtos. Como resultado desse esforço, incrementamos processos, sistemas e investimos em pessoas.

Essas incertezas iniciais, entretanto, não abalaram a nossa estratégia de crescimento. Em 2022, anunciamos três novas aquisições – Marca Agro, Casa do Adubo e Safra Rica. Esse movimento nos permite ser mais relevante para o pequeno agricultor à medida que reforçamos nossa estrutura e adquirimos mais competências para servi-lo. Com a Casa do Adubo, aumentamos nossa presença de 5 para 13 estados no Brasil. Ao somarmos essa estrutura com as da Argentina, do Chile e do Uruguai, chegamos a mais de 200 unidades comerciais e 3.800 profissionais atuando na região da América Latina.

A Nutrien Soluções Agrícolas LATAM está entre as maiores plataformas de atendimento ao agricultor na região. Vemos esse mercado como uma grande oportunidade e estamos investindo cada vez mais em prestação de serviços, soluções agronômicas, ferramentas digitais e programas especiais para que nossos consultores ampliem seu tempo de consultoria com nossos clientes. Queremos entender ainda mais as necessidades e demandas dos pequenos produtores rurais para sermos percebidos por eles como os parceiros ideais para suas decisões no campo.

Se por um lado estamos focados em crescimento dos negócios, por outro, avançamos em nossa estratégia de sustentabilidade. Em governança, aprimoramos processos para imprimir ainda mais qualidade à nossa gestão em diferentes elos da cadeia de valor.

No pilar Social, lançamos o programa de Equidade, Diversidade e Inclusão para toda a região, o que incluiu a divulgação de um manifesto e de uma cartilha para ajudar na orientação do tema internamente para que a inclusão ocorra todos os dias em nossa organização e para que as pessoas possam ser de fato quem são. Ainda nesse pilar, o Nutrien Transforma fez avanços para deixar um legado de transformação social nas comunidades

onde estamos presentes. O projeto Escola Transforma impactou mais de 15 mil alunos em 26 escolas em 2022 e contou com o apoio dos colaboradores com ações voluntárias na região.

No pilar ambiental, trabalhamos no desenvolvimento do fertilizante UP Algas, composto por esqueletos de algas, e da linha de produtos biológicos Loveland Bio. Essas novas soluções têm o objetivo de ser menos impactantes no meio ambiente. Além disso, concluímos o mapeamento inicial das emissões de gases de efeito estufa (escopos 1 e 2), abrangendo as operações na América Latina, e investimos em dois projetos com impacto social ligado a práticas ambientais sustentáveis aplicadas à agricultura regenerativa em comunidades na região amazônica.

Assumi interinamente a presidência da Nutrien Solu-

ções Agrícolas LATAM em março de 2023, mas já tenho uma jornada de anos na companhia como diretor de Varejo e vice-presidente de Operações Comerciais. Acompanhei e participei de perto do nosso crescimento, das transformações das áreas, da chegada de novas empresas e da ampliação de nossa atuação tanto no território brasileiro como nos países em que atuamos na América Latina. Minha confiança em um futuro promissor e na continuidade do crescimento da nossa empresa está ancorada na força do agronegócio na região, nas muitas conquistas que tivemos até aqui e no enorme potencial que temos para liderarmos uma grande transformação do varejo agrícola na região. As próximas páginas refletem essa jornada e o nosso compromisso com a responsabilidade corporativa com nossos *stakeholders*, a sociedade e o meio ambiente.

“

O que nos diferencia hoje na transformação do varejo agrícola é que o agricultor está no centro de tudo que fazemos.”

Carlos Brito,
Presidente da Nutrien para a América Latina



ESTE RELATÓRIO

GRI 2-3



A Nutrien Soluções Agrícolas LATAM publica mais uma edição de seu Relatório de Sustentabilidade, abrangendo as principais estratégias e ações desenvolvidas pela companhia no exercício de janeiro a dezembro de 2022. Neste ano, o conteúdo passa a englobar, além de todas as suas operações no Brasil, a atuação da empresa na região da América Latina, que também abrange os seguintes países: Argentina, Chile e Uruguai. O relatório coloca em perspectiva o modelo de negócios da Nutrien Soluções Agrícolas na América Latina utilizando uma estrutura de três pilares para organizar suas iniciativas e projetos: Governança, Social e Ambiental.



Os dados e informações apresentados a seguir foram inspirados nas Normas Standards da Global Reporting Initiative (GRI). Para definir a base para a priorização de conteúdo, foram considerados os tópicos ESG (do inglês *Environmental, Social and Governance*, ou ambiental, social e de governança) materiais da Nutrien, que foram desenvolvidos refletindo as questões relevantes para a Nutrien em nível global.

Materialidade

GRI 3-1, 3-2

Os temas materiais relevantes são classificados em três níveis e reavaliados anualmente para refletir o grau de risco associado e/ou nível de significância. O processo captura a evolução dos principais indicadores, associados à combinação de estruturas ESG (por exemplo, Sustainability Accounting Standards Board - SASB, Task Force on Climate-related Financial Disclosures - TCFD) e métricas financeiras e não financeiras usadas para análise. Esse processo de materialidade orienta o processo de tomada de decisão sobre temas materiais e prioridades ESG.

Isso difere da maneira como a materialidade é definida para os requisitos de divulgação de acordo com as leis de valores mobiliários ou normas contábeis aplicáveis. Em 2022, a materialidade passou por uma atualização conduzida por nossa empresa matriz, Nutrien Ltd., considerando uma metodologia dinâmica e orientada por dados. Como resultado, nossos níveis de materialidade continuarão a evoluir ao longo do tempo, se necessário. Nessa atualização, não foi feita nenhuma alteração relevante de nível e tópico.

Nossos temas materiais



Nível 1

Tópicos que apresentam maior risco para o desempenho financeiro, as operações e a reputação e que podem trazer implicações legais; ou aqueles que são de interesse significativo para os *stakeholders* ou podem gerar oportunidades para a Nutrien:

- Riscos relacionados ao clima
- Emissões de gases de efeito estufa e uso de energia
- Soluções para produtores (incluindo saúde do solo)
- Responsabilidade sobre o produto
- Saúde e segurança dos trabalhadores
- Equidade, diversidade e inclusão
- Cadeia de suprimentos responsável
- Integridade



Nível 2

Tópicos que podem gerar impacto significativo nas esferas ambiental e social das operações da empresa ou representam alto interesse para *stakeholders* e potenciais investidores:

- Gestão de água
- Biodiversidade
- Resíduos e rejeitos
- Capital humano
- Relação com a comunidade
- Cibersegurança e privacidade de dados



Nível 3

Tópicos adicionais ou emergentes, com impacto ou interesse crescente ou aqueles exigidos por *frameworks* ou agências de *rating*, mas que não representam impacto ou oportunidade relevante no momento:

- Qualidade do ar
- Remediação e recuperação

Mais informações sobre o processo de atualização da materialidade estão disponíveis no [Relatório Ambiental, Social e de Governança \("ESG"\) de 2023 da Nutrien Ltd.](#)

A Nutrien Soluções Agrícolas LATAM está aberta para ouvir suas sugestões ou dúvidas em relação ao conteúdo do Relatório de Sustentabilidade da Nutrien Soluções Agrícolas LATAM pelo e-mail faleconosco@nutrien.com.

SOBRE A NUTRIEN

A Nutrien trabalha globalmente para alimentar o futuro de forma sustentável e inclusiva. É a maior fornecedora mundial de insumos e serviços agrícolas e opera em quatro segmentos operacionais:

 **Varejo Agrícola (Nutrien Ag Solutions/Nutrien Soluções Agrícolas)**



Fosfato



Nitrogênio



Potássio

No segmento de varejo, a Nutrien distribui nutrientes para cultivos, produtos de proteção de cultivos, sementes e mercadorias e presta serviços diretamente aos produtores por meio de uma rede de locais de varejo na América do Norte, na América do Sul e na Austrália. Em 2022, a Nutrien fabricou volumes de vendas de aproximadamente 25 milhões de toneladas de produtos de potássio, nitrogênio e fosfato para clientes agrícolas, industriais e de rações em todo o mundo.

A rede de varejo no mundo em 2022

+ de  **4 mil**
consultores de campo

+ de  **500 mil**
contas de produtores

+ de  **US\$ 21,4 bilhões**
em vendas no varejo

Mais informações em www.nutrien.com



Presença no mundo

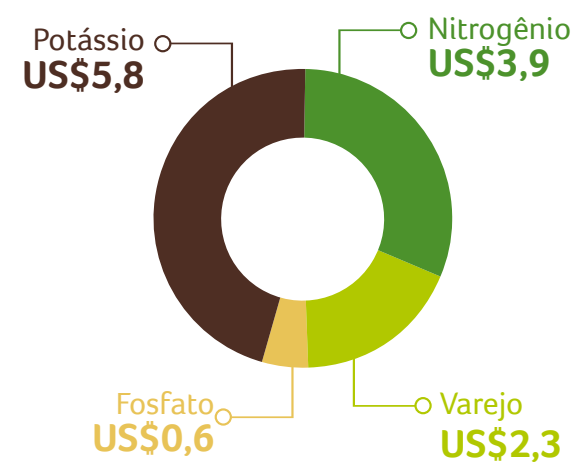
GRI 2-6



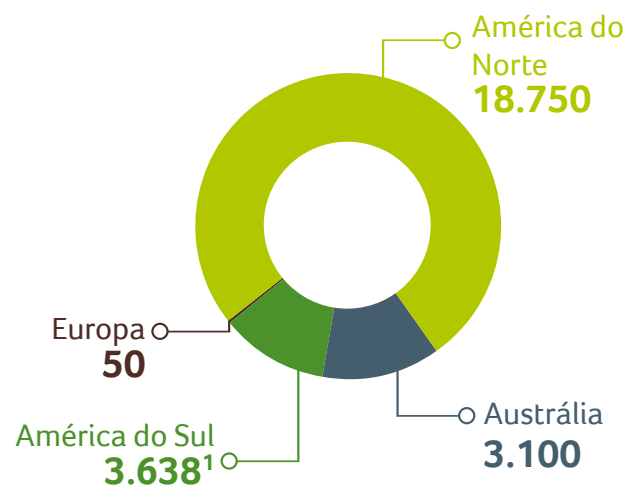
- Varejo Agrícola
- Potássio
- Nitrogênio
- Fosfato
- Joint venture e investimentos
- Distribuição na Europa

DE ONDE VÊM OS GANHOS

EBITDA ajustado por segmento operacional em 2022 (US\$ bilhões)



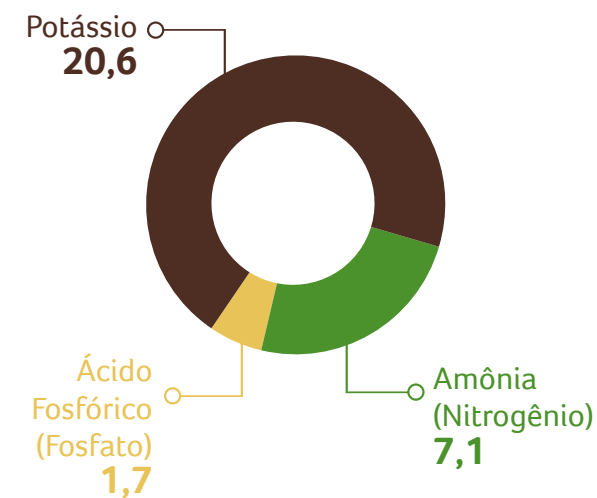
ONDE OS COLABORADORES TRABALHAM



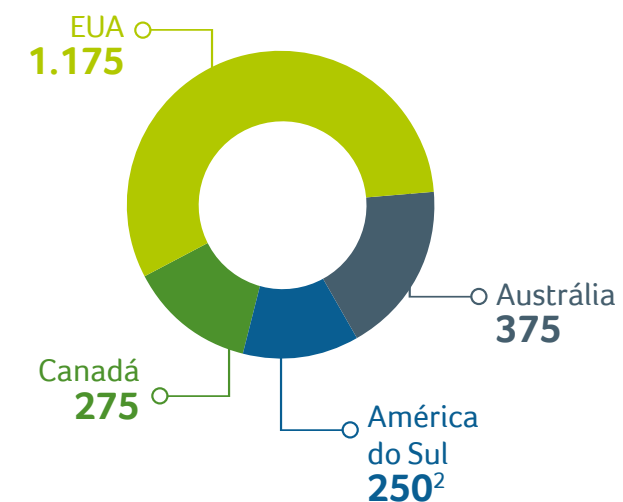
1. O Relatório Global divulgado em março não incluiu os colaboradores da Casa do Adubo.

QUAL É A CAPACIDADE DE PRODUÇÃO

Capacidade de produção nominal (milhões de toneladas de fertilizante N-P-K, ou nitrogênio, fosfato e potássio)



ONDE ESTÃO OS LOCAIS DE VENDA DE VAREJO



2. Entidades legais incluídas.

Presença marcante na América Latina

GRI 2-6

Brasil, Argentina, Chile e Uruguai são os motores de desenvolvimento e crescimento acelerado na região da América Latina. A atuação da Nutrien Soluções Agrícolas LATAM engloba as operações nesses quatro países, colocando em prática sua visão e estratégia de buscar ser a melhor e maior plataforma de soluções agrícolas e ter o cliente no centro do negócio ([leia mais sobre o modelo de negócios da Nutrien Soluções Agrícolas LATAM na página 28](#)). Ao mesmo tempo, executa seu plano de expansão visando

umentar sua presença na região. O [relatório Perspectiva Agrícola OCDE/FAO 2022-2031](#) indica que a América Latina e o Caribe são responsáveis por 13% da produção mundial agrícola e pesqueira e que essa participação deverá aumentar ainda mais ao longo da próxima década, destacando a importância da abertura comercial para a região. A Nutrien Soluções Agrícolas LATAM opera no Brasil desde 2018 e, ao longo desse período, fez aquisições que suportam sua estratégia de crescimento,

expansão de unidades e implantação de novas tecnologias que alavancam sua presença pelo território nacional, bem como sustentam a jornada rumo à transformação do varejo agrícola. Hoje já soma oito aquisições, três das quais foram anunciadas em 2022: a Marca Agro Mercantil, a Casa do Adubo e Agrodistribuidor Casal, e a rede varejista Safra Rica. [Mais informações no quadro à página 14.](#)



SOBRE A NUTRIEN

GRI 2-6

Na Argentina e no Chile, está presente desde 1995 com soluções em nutrição de cultivos, manejo de sementes, proteção de safra, amostragem de solo, agronomia digital e assessoramento técnico e para aplicação de produtos. É detentora das marcas Granucal e Azufertil, com uma planta industrial localizada em Colonia Hinojo, Olavarría, na província de Buenos Aires. Além disso, possui outra planta formuladora de herbicidas, inseticidas, fungicidas e adjuvantes em Casilda, na

província de Santa Fe, na Argentina.

No Uruguai continua seu desenvolvimento e posiciona suas ferramentas de agricultura digital para gerenciar campos de forma eficiente e sustentável. Possui seis agrocentros nas cidades de Joven, Tarariras, Durazno, San José, Dolores e Constanca, e três satélites, localizados em Ombúes de Lavalle, Mercedes e Flórida, o que lhe permite oferecer suas soluções e recomendações em grande parte dos hectares produtivos do país.

Atuação da Nutrien Soluções Agrícolas LATAM

- Distribuição de insumos agrícolas
- Pesquisa & Desenvolvimento
- Mistura e comercialização de fertilizantes
- Defensivos agrícolas
- Produtos biológicos
- Sementes
- Produção e comercialização de especialidades
- Nutrição foliar
- Agronomia digital
- Assessoramento técnico para o produtor rural

Em 2022, parte do plano de crescimento no Brasil incluiu ainda a inauguração de 38 novos Centros de Experiências, cuja implementação teve início em 2021, totalizando 49 Centros de Experiências em cinco Estados – Goiás, Mato Grosso do Sul, Tocantins, Minas Gerais e São Paulo. Esses espaços são importantes pontos de apoio e interação presencial diferenciada entre o produtor e o time de consultores de campo para compartilhamento de conhecimento, troca de experiências, convivência e acesso à nossa plataforma digital de produtos multimarca.

O ano foi marcado também pelo anúncio da construção do novo misturador de fertilizantes em Alfenas (MG). Com previsão de inauguração em 2023, a capacidade inicial da unidade deverá ser de 250 mil toneladas por ano e poderá, no futuro, ter capacidade ampliada para 440 mil toneladas.

Além de formulações tradicionais de fertilizantes NPK



3.638 colaboradores, incluindo **1.000 consultores** de campo compõem a força de trabalho na região da América Latina

Esses profissionais apoiam clientes com soluções e recomendações que melhor atendam suas necessidades e desafios:

110 mil clientes na região

(nitrogênio, fosfato e potássio), a nova planta terá vocação para adoção de práticas visando a fabricação de produtos especiais. A Nutrien Soluções Agrícolas LATAM possui mais quatro misturadores de fertilizantes em funcionamento nas cidades de Itapetininga (SP), Araxá (MG), Morrinhos (GO) e Cristalina (GO).

Unidades e operações na América Latina

GRI 2-6



2 plantas industriais na Argentina - Casilda e Olavarría



9 agrocentros - Uruguai
12 agrocentros - Chile
49 agrocentros - Argentina



4 misturadores de fertilizantes - São Paulo, Minas Gerais e Goiás



2 unidades de beneficiamento de sementes – Goiás
1 fábrica de nutricionais – São Paulo



49 Centros de Experiências - Goiás, Minas Gerais, Tocantins, São Paulo, Mato Grosso do Sul



1 Centro de Distribuição - São Paulo



3 silos próprios - Goiás



6 escritórios - São Paulo, Campinas e Goiânia (Brasil); Buenos Aires (Argentina); Santiago de Chile (Chile); Dolores (Uruguai)

Atuação em 13 Estados brasileiros (Acre, Bahia, Espírito Santo, Goiás, Maranhão, Mato Grosso, Mato Grosso do Sul, Minas Gerais, Pará, Rio de Janeiro, Rondônia, São Paulo e Tocantins)

Como a Nutrien Soluções Agrícolas LATAM gera valor

Propósito	Alimentando o futuro
Visão	Construir a maior e melhor plataforma de soluções agrícolas
Estratégia	Vivemos para servir o agricultor
Princípios	<p>Criamos soluções a partir do agricultor</p> <p>Curtimos a jornada</p> <p>Abraçamos o novo</p> <p>Alavancamos o melhor um no outro</p> <p>Somos autênticos e valorizamos as diferenças</p> <p>Somos simples e ágeis</p>
Valores	<p>Segurança - cuidamos uns dos outros</p> <p>Integridade - agimos com integridade</p> <p>Inclusão - juntos somos melhores</p> <p>Resultados - criamos valor</p>

Três novas redes varejistas sob a marca Nutrien Soluções Agrícolas LATAM

Em 2022, a Nutrien Soluções Agrícolas LATAM fez três novas aquisições no Brasil, que se somam ao conjunto de soluções e produtos da empresa na região.

Marca Agro Mercantil - Com 17 anos no mercado, a varejista de insumos agrícolas Agro Mercantil tem atuação no Triângulo Mineiro, Alto Parnaíba e Sudoeste Mineiro por meio de sete lojas, com acesso a 1.700 clientes em Minas Gerais. Com isso, passamos a contar com 26 unidades comerciais nesse Estado, entre lojas e Centros de Experiências, um misturador de fertilizantes, em Araxá, além de 160 consultores de campo especializados.

Casa do Adubo - Sob as marcas Casa do Adubo e Agrodistribuidor Casal, adquirimos 39 lojas e 10 unidades de redistribuição nos Estados do Acre, Bahia, Espírito Santo, Maranhão, Mato Grosso, Minas Gerais, Pará, Rio de Janeiro, Rondônia, São Paulo e Tocantins. Com a aquisição da empresa de varejo com mais de 85 anos no mercado brasileiro, a Nutrien Soluções Agrícolas LATAM deu um salto significativo na sua carteira de clientes de pequenos e médios produtores, passando a atuar em 13 Estados brasileiros para levar sua proposta de valor e seu portfólio de soluções integradas individualizados ao cliente.

Safra Rica - Com 19 anos de atuação, a Safra Rica agregará uma base de clientes formada por produtores de grãos e outras culturas como cana-de-açúcar e frutas cítricas. A empresa possui nove unidades de varejo, sendo sete no Noroeste de São Paulo e duas no Sudoeste de Minas Gerais, regiões com foco em expansão e com acesso a mais de 1.800 clientes ativos.



Soluções inovadoras para as lavouras

A Nutrien Soluções Agrícolas LATAM dispõe de mais de 200 marcas, que oferecem soluções desenvolvidas internamente e incorporadas por meio das empresas adquiridas, como Agrichem, Casa do Adubo e Sementes Goiás. São produtos de alto desempenho nas categorias de nutricionais, fertilizantes e sementes. Sua força comercial conta com mais de mil consultores de campo, que mantêm estreito relacionamento com o produtor rural. Sua capacidade instalada de produção de adubo chega a 500 mil toneladas por ano, que deverá ser dobrada em 2023.



Novos produtos

GRI 3-3 Gestão de produtos, 13.6.1

A marca Loveland, em 2022, ampliou o seu portfólio de produtos com o desenvolvimento de soluções inovadoras: a linha Loveland Bio, composta por produtos biológicos.

A marca Loveland também lançou um regulador de crescimento de plantas (Coach), indicado para as culturas de soja, algodão, batata, feijão e milho. Sob a marca Agrichem, foram lançados o Booster Pro e o Booster Infinity, que apoiam o produtor em momentos desafiadores e de intempéries climáticas, voltados para

o manejo de sementes e nutrição de plantas, respectivamente. Ambos são indicados para as culturas de soja, algodão, batata, feijão, milho, hortifrúti e cereais. No segmento de fertilizantes, foi lançada a linha UP Fertilizantes, que completa um amplo portfólio de soluções em nutrição de plantas. Um dos produtos dessa linha especial é o UP Algas, produzido com matéria-prima de extração renovável.

[Saiba mais sobre os novos produtos entre as páginas 29 e 34.](#)

Cartão de Crédito Nutrien

GRI 13.22.1

Para apoiar o produtor em suas necessidades de negócios, foi lançado o Cartão Nutrien, que oferece aos clientes acesso facilitado a linhas de crédito, sem burocracia, com segurança e praticidade. Idealizado em parceria com uma *fintech* do mercado, o produto representa mais um passo da empresa para desenvolver uma plataforma de varejo ágil

e conectada com os agricultores. O novo cartão é uma ferramenta para diversificação de fontes de financiamento de insumos e foi disponibilizado inicialmente para um grupo de 500 clientes na região do Cerrado e no Sudeste brasileiro. Também está disponível para clientes novos e ativos nos Centros de Experiências.



Com quem a empresa se relaciona na América Latina

GRI 2-28, 2-29

A companhia mantém canais de comunicação e relacionamento com seus principais *stakeholders*:

- Colaboradores;
- Sindicato Nacional da Indústria de Produtos para Defesa Vegetal (Sindiveg) e sindicatos rurais de produtores agrícolas;
- Organizações não governamentais e associações;
- Autoridades governamentais de instâncias federal, estadual e municipal;
- Comunidades locais, especialmente onde implementamos projetos sociais;
- Outros: clientes, mídia, academia e fornecedores.

Associações e entidades do agronegócio e da indústria

A Nutrien Soluções Agrícolas LATAM também participa ativamente das discussões setoriais junto a entidades representativas do agronegócio em prol de uma agenda comum e positiva, que permita o avanço das principais questões que cercam o setor e favoreçam o desenvolvimento do agronegócio como um todo.



Associações e entidades do agronegócio e da indústria

- AgGateway
- Asociación Argentina de Productores en Siembra Directa (AAPRESID)
- Asociación Argentina de Trigo (ARGENTRIGO)
- Asociación Civil Campo Limpio Argentina
- Asociación Civil Campo Limpio Uruguay
- Asociación Civil FERTILIZAR
- Asociación Gremial de Importadores y Productores de Fitosanitarios, Fertilizantes y Bioestimulantes para la Agricultura (IMPPA A.G.)
- Associação Brasileira das Indústrias de Tecnologia em Nutrição Vegetal (ABISOLO)
- Associação Brasileira de Agricultura de Precisão e Digital (AsBraAP)
- Associação Brasileira de Comunicação Empresarial (ABERJE)
- Associação Brasileira dos Produtores de Sementes de Soja (ABRASS)
- Associação Brasileira Pró-Desenvolvimento Regional Sustentável (ADIAL)
- Associação dos Misturadores de Adubo do Brasil (AMA)
- Associação Goiana dos Produtores de Sementes e Mudanças (AGROSEM)
- Associação Nacional dos Distribuidores de Insumos Agrícolas e Veterinários (ANDAV)
- Associação Nacional para Difusão de Adubos (ANDA)
- Câmara Americana de Comércio (AMCHAM)
- Câmara de Comercio Argentino-Canadiense
- Câmara de Comércio Brasil-Canadá (CCBC)
- Cámara de Comercio de Productos Agroquímicos del Uruguay (CAMAGRO)
- Cámara de Fitosanitarios IMPPA (Asociación Gremial de Importadores y Productores de fitosanitarios, fertilizantes y bioestimulantes para la agricultura)
- Cámara de la Industria Argentina de Fertilizantes y Agroquímicos (CIAFA)
- Cámara de Sanidad Agropecuaria y Fertilizantes (CASAFE)
- Centro de Desenvolvimento do Agronegócio (CEDAGRO)
- Conselho Empresarial Brasileiro para o Desenvolvimento Sustentável (CEBDS)
- Croplife
- Instituto Nacional de Processamento de Embalagens Vazias (INPEV)
- Movimento Brasil Competitivo (MBC)
- Sindicato Nacional da Indústria de Produtos para Defesa Vegetal (SINDIVEG)

Órgãos governamentais

Formas colaborativas de trabalho e canais de acesso e apoio com o poder público são estabelecidos para impactar positivamente o negócio e gerar oportunidades de parcerias público-privadas. Foram cerca de 60 interações com órgãos governamentais dos três níveis (federal, municipal, estadual) e dos dois poderes (executivo e legislativo).

Um dos pontos altos do ano foi a parceria público-privada com o AgNest Farm, um *hub* de inovação da Empresa Brasileira de Pesquisa Agropecuária (Embrapa). [Saiba mais na página 35.](#)

Em 2022, também foi fechado um acordo com a Secretaria de Agricultura do Estado de São Paulo para utilização dos Centros de Experiências e lojas da Nutrien Soluções Agrícolas LATAM no Estado como ponto de contato para que o agricultor pudesse regularizar seu Cadastro Ambiental Rural (CAR) e ou adquirir um CEP Rural (endereço da propriedade rural). [Leia mais na página 32.](#)



Comunidades onde estamos presentes

Por meio dos projetos sociais de investimento social privado, como Escola Transforma, e Nutrindo o Futuro, a Nutrien Soluções Agrícolas LATAM está impactando a educação de milhares de beneficiados no Brasil e na Argentina, bem como estimulando o envolvimento dos colaboradores com as causas que apoia no voluntariado. Leia sobre os projetos e iniciativas no [capítulo Social.](#)

Clientes

Diariamente, a empresa está lado a lado com o produtor ao prover soluções com insumos, serviços e conhecimento técnico e agrônomo. Seu time de campo mantém esse relacionamento em alto nível, com capacidade para entender e gerenciar expectativas, fazer recomendações de forma individualizada e acompanhar a implementação das soluções. [Conheça mais na página 24.](#)

Prêmios e reconhecimentos

Devido ao trabalho com foco no relacionamento e fortalecimento da sua agenda institucional e reputacional com seus públicos de interesse, a empresa recebeu reconhecimentos externos em 2022:

Prêmio Executivo de Valor – concedido ao ex-presidente da Nutrien Soluções Agrícolas LATAM, André Dias, na categoria Agronegócios. A premiação é a principal iniciativa em reconhecimento ao trabalho de 20 lideranças brasileiras em diferentes categorias, que fazem a diferença na gestão de pessoas e empresas.

Prêmio Jatobá – vencedora na categoria Comunicação Interna/Agências Boutique com a campanha “Mês da Segurança Nutrien Soluções Agrícolas LATAM: feche as portas do perigo e abra as do cuidado”, que, de uma forma mais leve e lúdica, mostrou aos colaboradores os perigos do dia a dia e como se prevenir.

Prêmio RDI Brasil – com seu Centro de Experiências em Rio Verde (GO), a Nutrien Soluções Agrícolas LATAM se classificou em terceiro lugar na categoria Serviços Especializados no maior prêmio de design de varejo do País, concedido pelo Retail Design Institute (RDI) Brasil. O projeto de arquitetura e interiores do Centro permite que o usuário explore os espaços para conexão com outras pessoas, interaja com novas tecnologias, capacite-se e receba o apoio de consultores e especialistas para acessar novos serviços.

Prêmio Caio – a equipe de Efetividade Comercial da Nutrien Soluções Agrícolas LATAM conquistou o segundo lugar no Prêmio Caio, que reconhece o trabalho de empresas e profissionais da Indústria Brasileira de Eventos e Turismo. A companhia foi premiada na categoria Convenção Regional com a Convenção de Vendas 2022.



Estratégia de sustentabilidade da Nutrien Soluções Agrícolas LATAM

Como o maior fornecedor mundial de insumos e serviços agrícolas, a Nutrien desempenha um papel de liderança no cultivo de soluções para que os produtores enfrentem esse desafio e apoiem uma nova era de agricultura sustentável. Ao alavancar as vantagens competitivas de seu modelo de negócios integrado, a Nutrien está bem-posicionada para atender com eficiência às necessidades de seus clientes e oferecer valor de longo prazo para todos os seus *stakeholders*.

A Nutrien Soluções Agrícolas LATAM está comprometida com a melhoria contínua de seu desempenho ambiental e defende a diversidade e o crescimento inclusivo no setor agrícola. Opera com uma visão de longo prazo e tem o compromisso de trabalhar com seus *stakeholders* à medida que aborda as prioridades econômicas, ambientais e sociais. Seu modelo de negócios oferece uma série de vantagens em relação aos concorrentes, incluindo benefícios

operacionais, financeiros e de sustentabilidade.

Na América Latina, integra sua estratégia de negócios à estratégia de sustentabilidade, pois sabe que uma depende da outra para ser bem-sucedida. Essa estratégia foi desenhada levando em consideração as necessidades e prioridades da região, contemplando a realidade da agricultura de cada país e, ao mesmo tempo, respondendo aos compromissos estabelecidos pela empresa global.

Compromissos de Sustentabilidade 2030 da Nutrien Ltd.

Alimentando o planeta de forma sustentável

Fortalecer a segurança alimentar ampliando a agricultura sustentável e produtiva

Ajudar os produtores a adotarem produtos e práticas agrícolas sustentáveis e produtivas em aproximadamente 30 milhões de hectares globalmente.

Lançar e dimensionar um programa abrangente, capacitando produtores e indústria a acelerarem a agricultura de baixo carbono e o sequestro de carbono do solo, e recompensar os produtores por seus esforços.

Meio ambiente e ação climática

Fornecer soluções e plataformas para alcançar reduções de emissão em alinhamento com a ciência do clima

Reduzir pelo menos 30% nas emissões de gases de efeito estufa (escopo 1 e escopo 2) por tonelada de nossos produtos produzidos, a partir do ano de referência de 2018.

Investir em novas tecnologias e buscar a transição para fertilizantes de baixo carbono, incluindo amônias azul e verde¹.

Agricultura inclusiva

Apoiar os meios de subsistência rurais e aumentar a participação dos *stakeholders* sub-representados na agricultura

Alavancar parcerias e investimentos em tecnologia com foco em fazendas para gerar um impacto positivo na indústria e na inovação e inclusão do produtor.

Criar soluções financeiras para os produtores para fortalecer os resultados sociais, econômicos e ambientais na agricultura.

1. Amônia limpa e com baixo teor de carbono, anteriormente conhecida como amônia azul e verde. Amônia de baixo carbono é amônia produzida com emissões diretas de GEE tipicamente reduzidas em aproximadamente 60%, mas até 80%, produzida principalmente utilizando captura, utilização e armazenamento de carbono ("CCUS") ou outras tecnologias de produção de baixa emissão. Para ser considerada amônia limpa, mais de 90% das emissões de GEE devem ser reduzidas.

Semana de Sustentabilidade



Para levar aos colaboradores conhecimento sobre os temas relacionados a sustentabilidade e à estratégia da empresa, a Semana de Sustentabilidade foi realizada, com a participação de especialistas internos e externos, em novembro de 2022. Foram cinco dias de painéis de debates com especialistas externos e transmitidos on-line para que todos da região da América Latina pudessem acompanhar.

Em média, mais de 190 pessoas participaram de cada um dos oito painéis de transmissão.

OS TEMAS ABORDADOS FORAM:



- Importância da sustentabilidade para o agronegócio
- Engajamento com fornecedores
- Inclusão de pessoas com deficiência
- Mulheres, carreira e barreiras invisíveis
- O papel da RSE para a organização e comunidade
- O papel do voluntariado em projetos sociais
- Logística reversa

2022 EM destaque

NA NUTRIEN SOLUÇÕES AGRÍCOLAS LATAM

Principais destaques do ano

Cientes

110 mil
clientes atendidos

mais de **300**
eventos de campo realizados com mais de mil agricultores

7
novos produtos biológicos lançados sob a marca Loveland

Cartão Nutrien

crédito ágil e descomplicado

mais de **500**
mulheres do agro foram a encontros de negócios promovidos nos Centros de Experiências

5,7 mil
produtores e **4,5 milhões** de hectares impactados pela plataforma digital de agricultura de precisão Echelon™ na Argentina e no Uruguai

mais de **200**
clientes atendidos com soluções para lavoura recomendadas a partir de análise de solo, mapas de fertilidade e dados de produtividade esperada

Negócios

mais de **200**
unidades comerciais na América Latina

49
Centros de Experiências entregues, 38 inaugurados em 2022

3
importantes aquisições de empresas brasileiras: Marca Agro, Casa do Adubo/Casal e Safra Rica

Social

3.638
colaboradores, e todos concluíram o treinamento on-line sobre o Código de Conduta

30%
de mulheres no quadro de profissionais

mais de **300**
consultores e gerentes técnicos participando dos treinamentos via plataforma Desenvolve Nutrien, incluindo a Escola de Sustentabilidade

mais de **15 mil**
alunos beneficiados em 25 escolas no Brasil pelo Escola Transforma e 1 escola na Argentina pelo Escuela en Acción

mais de **500**
voluntários ativos com mais de 2 mil horas dedicadas

O CLIENTE NO CENTRO DO NEGÓCIO

A Nutrien Soluções Agrícolas LATAM está comprometida em transformar a agricultura e fazer o que é certo para seus *stakeholders* e o planeta. A visão do negócio é ser o fornecedor global líder em soluções agrícolas integradas, e o seu Plano Alimentando o Futuro se esforça para criar mudanças duradouras e alimentar de forma sustentável uma população crescente, alavancando a inovação e a colaboração.

A Nutrien Soluções Agrícolas LATAM acredita que está posicionada de forma única para impulsionar a sustentabilidade em toda a cadeia de valor agrícola para melhores resultados econômicos, sociais e ambientais. A abordagem da agricultura sustentável e produtiva está alinhada com os [princípios da Organização das Nações Unidas para Agricultura e Alimentação \(FAO\)](#) para aumentar a produtividade, protegendo os recursos naturais e aumentando a resiliência do produtor. Cada aspecto da agricultura sustentável e produtiva está interconectado e, portanto, requer uma abordagem de sistemas integrados.

A Nutrien Soluções Agrícolas LATAM sabe do potencial agrícola da região e está avançando cada vez mais para transformar o varejo agrícola e ser o parceiro de escolha do produtor rural, que poderá usufruir de uma das melhores plataformas de soluções para seus negócios.

Na América Latina, particularmente, fatores internos e externos impactaram os resultados do setor em 2022 ([saiba mais em Mensagem do Presidente da Nutrien para a América Latina](#)). Estima-se para o Brasil, em 2023, um crescimento do Produto Interno Bruto (PIB) do agronegócio no País de até 2,5 em relação ao ano anterior, de acordo com a Confederação Nacional da Agricultura e Pecuária (CNA). Balanço divulgado pela Companhia Nacional de Abastecimento (Conab) prevê que a safra brasileira de grãos em 2022/2023 deverá atingir uma produção de 310,9 milhões de toneladas, volume que representa um aumento de 14,5%, ou seja, 39,3 milhões de toneladas a mais a serem colhidas do que na temporada passada.

Já na Argentina, a seca, geadas tardias e calores intensos no fim da primavera de 2022 devem atrasar o plantio e a colheita de alguns cultivos. Já os efeitos do cenário



instável da economia argentina, da guerra entre Rússia e Ucrânia e de outros fatores impactaram os preços de insumos e logística. O mercado de fertilizantes no país reduziu aproximadamente 16% internamente e 35% em importações durante 2022 versus 2021. A bolsa de cereais de Buenos Aires estima que, para 2023, a safra de milho seja 5% menor. Já a área de soja mantém a mesma estimativa que a safra 2021/2022.

O Uruguai também está com a atenção voltada para a seca na região, que pode comprometer o desempenho

do agronegócio em 2023. Da mesma forma, o Chile prevê pouco crescimento no setor*.

Diante desses cenários, a Nutrien Soluções Agrícolas LATAM está bem posicionada para atender pequenos e médios produtores em suas necessidades, de ponta a ponta, com produtos e serviços integrados, agregando conhecimento e recompensas para a jornada de sua lavoura e propriedade rural e para a proteção dos seus cultivos contra situações climáticas adversas ([veja a solução Booster na página 15](#)).

*Fontes: Bolsa Cereales de Buenos Aires, Black Box Fertilizantes, Black Box Fitosanitarios, Fertilizar AC, Instituto Nacional de Tecnología Agropecuaria (INTA).



O cliente da Nutrien Soluções Agrícolas LATAM

GRI 3-3 Biodiversidade, 13.4.1

A Nutrien Soluções Agrícolas LATAM acredita que é bem-sucedida quando os produtores têm sucesso. No mundo de hoje, os agricultores devem prosperar em ambientes imprevisíveis e em constante mudança. As soluções que a companhia oferece aos produtores ajudam a fortalecer a segurança alimentar, promover práticas agrícolas inteligentes para o clima e aprimorar as suas capacidades tecnológicas e as de seus produtores. O cliente está no centro de tudo o que a empresa faz.

A companhia quer servi-lo com as melhores iniciativas em todas as etapas importantes de seu trabalho, desde a lavoura no campo até a gestão do seu negócio. A intenção da Nutrien Soluções Agrícolas LATAM é apoiar o produtor a se tornar cada vez mais sustentável e priorizar uma prática agrícola mais integrada às práticas socioambientais.

Por isso, em 2022, a Nutrien Soluções Agrícolas LATAM estabeleceu os processos necessários para mapear o perfil de conformidade socioambiental de seus clientes no Brasil, por meio de um sistema que possibilita o cruzamento de informações públicas e inteligência digital. Em uma primeira fase, ocorreu a avaliação de cerca de 5 mil produtores rurais. Foi detectado um pequeno grupo com riscos associados aos parâmetros obrigatórios exigidos por lei, dos quais dez foram selecionados para um projeto piloto para monitoramento. Foram utilizadas ferramentas de georreferenciamento para toda

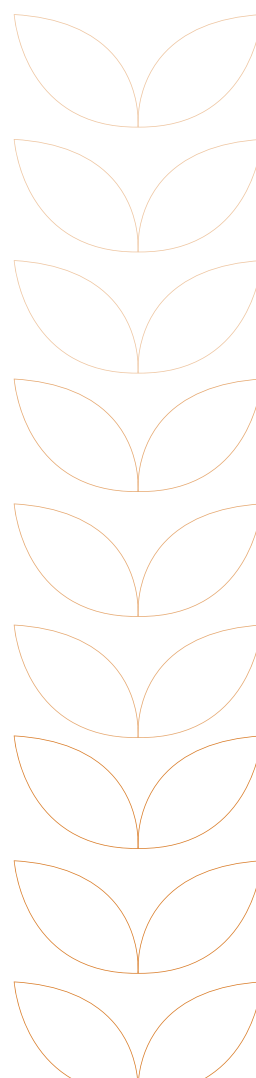
a base de clientes do plano de negócio da companhia e compras spot, visando garantir que a empresa não se relacione com clientes que estejam na lista das que recorrem a trabalho escravo e/ou com desmatamento

ilegal comprovado em sua propriedade. Buscando um trabalho de inclusão da cadeia, a companhia oferece um serviço terceirizado de consultoria para os clientes com situação de desmatamento ilegal em sua propriedade, apoiando-os no processo de adequação e regularização socioambiental e em uma visão de sustentabilidade mais ampliada de sua propriedade.

No mesmo período, esse processo, que envolveu diversas áreas da Nutrien Soluções Agrícolas LATAM, também resultou na criação de um projeto que prevê formas de bonificar agricultores no Brasil que já estão em conformidade e mantêm práticas sustentáveis, além da legislação ambiental obrigatória. Denominado Financiamento Verde, o projeto será implementado inicialmente em operações de barter, buscando uma valorização adicional no preço do grão para aqueles clientes que detêm certificações de terceiros, como soja ou café sustentável, ou outra certificação que garanta boas práticas sustentáveis na lavoura. Além do barter, foi criado o projeto SuperBarter, no qual o produtor compra insumos, paga em grãos e

ainda pode participar de uma eventual alta de preços no mercado. Para os clientes com práticas agrícolas mais sustentáveis, haverá taxas e condições diferenciadas. Para contar com a nova solução, o produtor rural deve ser cliente da Nutrien Soluções Agrícolas LATAM e estar em conformidade socioambiental e com as demais diretrizes de crédito da companhia. Além disso, aqueles que apresentarem alguma certificação de sustentabilidade reconhecida e emitida por terceiros, que demonstre práticas responsáveis no campo, terão uma valorização adicional na negociação. Essas medidas têm como objetivo incentivar cada vez mais agricultores a incorporar princípios e práticas de sustentabilidade, além de garantir conformidade com as leis ambientais. Em 2023, o financiamento deverá ser direcionado aos demais parceiros no Brasil, e os critérios serão divulgados aos clientes ao longo do ano. Para completar um conjunto de serviços e soluções integradas, a Nutrien Soluções Agrícolas LATAM também começou a desenvolver o projeto-piloto de intermediação de venda de seguro agrícola entre seus

clientes e principais seguradoras no mercado, para proteger a produção e atuar como uma ferramenta de mitigação de riscos por meio de um produto diferenciado e competitivo.





Modelo de negócios

O modelo de negócios da Nutrien Soluções Agrícolas LATAM foi estruturado para suportar sua estratégia de crescimento e é a bússola no relacionamento com os agricultores. Em 2022, esse modelo foi ajustado para que todos os pilares estivessem ainda mais em sintonia com a proposta de valor e excelência da qual fazem parte os preceitos de conformidade e sustentabilidade ao longo da cadeia.

Modelo de negócios da Nutrien Soluções Agrícolas LATAM



Conheça, a seguir, a atuação da empresa em cada elemento do modelo de negócios.

Soluções integradas e individualizadas

A Nutrien Soluções Agrícolas LATAM oferece mais de 200 produtos de diferentes marcas, que incluem sementes, produtos nutricionais e defensivos (químicos ou biológicos). A companhia tem um olhar global para os clientes e oferece uma plataforma integrada que permite fazer recomendações individualizadas e relevantes, técnicas ou de serviço, que sejam aderentes a cada um deles e de fato gerem valor para seu negócio. Para a escolha da melhor solução, além da *expertise* dos consultores de campo, há também produtos digitais que ajudam a entender melhor a realidade de cada agricultor, para recomendar o melhor produto para cada tipo de cultura e área de sua fazenda.

Em 2022, novas soluções foram agregadas ao portfólio com as aquisições da Marca Agro Mercantil, Casa do Adubo e Safra Rica. Também foram lançados produtos voltados à nutrição vegetal, como fertilizantes e corretivos, que contribuem de forma decisiva para um maior nível de produtividade agrícola.

Seguindo a estratégia de 2021, em 2022 a empresa con-

1

tinuou mapeando os produtos disponíveis no mercado e os atributos que podem ser considerados na classificação de um produto como mais inovador. Sob a marca da linha de produtos UP Fertilizantes, em 2022 foi lançado o UP Algas, o primeiro fertilizante feito com matéria-prima renovável, além de uma linha de biológicos que, quando combinada com fertilizantes tradicionais, reduz a quantidade de defensivos químicos aplicados no solo. O UP Algas, por exemplo, é composto por esqueletos de algas, retirados de um "cemitério" de algas localizado no Estado do Maranhão, no Brasil. Todo o processo de extração e produção está alinhado a estudos ambientais realizados na região, seguindo rígidos padrões de qualidade e segurança. **GRI 13.5.1**

Ainda na categoria de nutricionais, foi apresentado ao mercado o regulador de crescimento Coach, que complementa o portfólio em situações de pós-plantio e em casos de estresse hídrico e foi testado por meio de 200 ensaios com agricultores.

Em proteção vegetal, categoria crucial no sucesso da atividade agrícola brasileira com emprego de tecnologias que incluem os defensivos agrícolas (químicos e biológi-

cos), a empresa investiu na construção da estratégia de soluções biológicas com a linha Loveland Bio, que utiliza tecnologias que buscam ter menor impacto negativo no meio ambiente e podem aumentar a produtividade. (veja mais no destaque).

A Argentina e o Uruguai utilizam a plataforma digital de agricultura de precisão Echelon™, que, juntamente com outras ferramentas, oferece soluções completas ao agricultor. Os consultores de campo da Nutrien Ag Solutions trabalham em conjunto com o produtor para chegar à decisão agrônômica mais adequada, com recomendações sob medida, para a aplicação de sementes e fertilizantes, desde o planejamento da semeadura até a colheita, em todos os tipos e tamanhos de campo.

Alcance do Echelon™:

ARGENTINA

- 5.200 produtores
- 11 mil campos
- 53 mil lotes de cultivo
- 4 milhões de hectares

URUGUAI

- 550 produtores
- 1.200 campos
- 6 mil lotes de cultivo
- 500 mil hectares

Já no Chile, são oferecidas soluções integradas em mais de 230 cidades, atendendo produtores de frutas para exportação, como cerejas, uva, abacate e cítricos, e produções que contribuem para a segurança alimentar do país, como horticultura, cereais e laticínios. A Nutrien Ag Solutions dispõe de um portfólio completo em nutrição de base para solo e plantas, assim como defensivos que asseguram a qualidade e a segurança das frutas exportadas para o mundo, sempre unindo ferramentas tecnológicas (iView, Nutriscription, Echelon™), serviços de aplicação e acompanhamento técnico dos consultores de campo. Nos últimos sete anos, a Nutrien Ag Solutions LATAM no Chile tem aperfeiçoado seu modelo de fertilização em cultivos com SolBlends, SolUAN & SolBlacks, transformando um processo manual no campo em um plano agrônômico com alto padrão de qualidade, com análises e soluções sob medida para cada cultura e fase de plantio, o que aumenta a eficiência do produtor rural. Atualmente, são cinco plantas de produção no país.

Linha de biológicos

GRI 3-3 Saúde do solo, 3-3 Gestão de produtos, 13.5.1, 13.6.1

Os produtos biológicos são insumos agrícolas desenvolvidos a partir de organismos ou substâncias naturais, que ajudam a garantir práticas mais inovadoras por serem menos tóxicos ao meio ambiente, maximizarem a produtividade e a eficiência, além de oferecerem mais segurança para o agricultor durante a aplicação.

As novas soluções Loveland Bio, lançadas em 2022, fazem parte dessa linha. Ao todo, são sete produtos voltados ao manejo eficiente de doenças e pragas e ativação do sistema de defesa da planta. Essa inovação foi idealizada a partir de pesquisas e aprofundamento das necessidades e desafios dos produtores de soja para que tenham mais qualidade e produtividade a cada safra.

Em 2023, a Nutrien Soluções Agrícolas LATAM segue com o objetivo de ampliar a oferta de soluções inovadoras, visando cobrir um espectro maior de pragas e doenças que acometem a lavoura na região e buscando novos parceiros como Simbiose, Novozymes e Agrivalle, com seus produtos de alta performance.



2

Excelência do pedido à entrega

O foco em excelência operacional é fator decisivo para a empresa cumprir o que promete ao agricultor. Por isso, vem investindo no Brasil na implementação de um modelo baseado em vendas sem estoque, visando entregas programadas em até dois dias após o fechamento do pedido e transporte assegurado feito por empresas especializadas e com rastreamento on-line. Em essência, essa transformação foi iniciada e elevará o nível do processo desde o pedido até a entrega do produto (*Order to Deliver*). Em 2022, a centralização dos estoques de todas as filiais nos Estados de São Paulo, Goiás, Mato Grosso do Sul e Minas Gerais foi concluída. Além da necessária transição de sistemas, contratação de parceiros logísticos, eficiência no uso de novos modais e veículos para transporte e treinamento dos consultores de campo, houve desafios na implementação desse

novo modelo em 2022, relacionados ao contexto interno brasileiro, como chuvas em algumas regiões do País, paralisações e bloqueios nas principais rodovias brasileiras após o período eleitoral e preço dos combustíveis. Para 2023, o foco será seguir com os ajustes no processo, garantindo mais eficiência, segurança e, sobretudo, a excelência operacional de nossa logística.

Na Argentina, a operação logística não é centralizada. Para a entrega de produtos de *crop protection*, está prevista em contrato a utilização de caminhões com menos de dez anos e que façam uso de tecnologia com menor emissão de carbono. Na categoria de fertilizantes, a empresa tem o diferencial de transportar produtos a granel, o que vem promovendo a diminuição da utilização de plástico nos nossos produtos.

Os centros de distribuição de CP na Argentina, no Chile e no Uruguai possuem certificação ECOVADIS, medalha de bronze e programa de depósitos CASAFE.



Sustentabilidade na operação

A Nutrien Soluções Agrícolas LATAM está trabalhando para que seus fornecedores busquem adotar práticas para a redução da pegada ambiental com menor emissão de gases do efeito estufa, entre outras iniciativas. A exemplo disso, no Brasil, 100% da frota do maior fornecedor utiliza motores com os sistemas Euro 5 e Euro 6, que diminuem a emissão de poluentes de veículos movidos a diesel. Os armazéns terceirizados onde estão centralizados os estoques também contam com sistema de iluminação LED, iluminação natural e empilhadeiras elétricas.

Experiência personalizada

A Nutrien Soluções Agrícolas LATAM acredita que entregar uma experiência personalizada e relevante é uma jornada em constante evolução. Para melhor servir os clientes, desenvolve suas soluções a partir do entendimento profundo das necessidades dos produtores rurais, não só no manejo agrícola, mas em toda a gestão de seu negócio. Este é o caminho para fortalecer o relacionamento de parceria, proximidade e confiança.

Essa experiência é desenhada para que o agricultor possa ser atendido da maneira que preferir, quando precisar. Como parte dessa estratégia, os Centros de Experiência foram construídos para entregar uma experiência mais personalizada, fomentar conexões e *networking*, compartilhar conhecimento e permitir ao cliente interagir e conhecer melhor os produtos e soluções. A empresa oferece treinamentos especializados para os colaboradores dos clientes e desenvolve ações educativas e de apoio para a regularização socioambiental dos produtores, assim como aulas em parceria com universidades.

- **49 obras entregues** (38 Centros de Experiência inaugurados em 2022)
- **Presença nos Estados** de Goiás, Minas Gerais, Tocantins e São Paulo
- **50 produtores em média** participam de cada evento promovido nos Centros
- O índice de satisfação dos **clientes com os Centros é de 95%**



Apoio à educação, à tecnologia e ao empreendedorismo no campo

Em parceria com a Secretaria de Agricultura do Estado de São Paulo, a Nutrien Soluções Agrícolas LATAM disponibiliza os seus Centros de Experiência para apoiar o produtor rural na regularização de seu Cadastro Ambiental Rural (CAR) e na criação de seu CEP Rural. O CAR é um cadastro eletrônico, obrigatório a todas as propriedades rurais, que possibilita exercer um maior controle sobre o cumprimento da lei ambiental, bem como auxiliar no cumprimento das metas nacionais e internacionais para manutenção de vegetação nativa e restauração ecológica de ecossistemas. Esse cadastro também facilita a vida do proprietário rural que pretende obter licenças ambientais, comprovando a regularidade da propriedade. Já o CEP Rural permite que propriedades mais afastadas sejam encontradas por GPS, facilitando o acesso dos produtores a recursos de compra on-line, por exemplo. Essa ação foi realizada em cinco cidades do Estado de São Paulo, com 125 agricultores atendidos e 12 mil hectares regularizados.

Também foi aberto um espaço no Centro de Patos de Minas (MG) para difundir conhecimento sobre agricultura de precisão para alunos universitários, em conjunto com o Centro Universitário de Patos de Minas (UNIPAM).

Foi realizado, ainda, o primeiro Encontro Conectadas pelo Agro nos Centros de Experiências das cidades de Uberlândia (MG), Formosa (GO), Porto Nacional (TO) e Uruaçu (GO). O objetivo da empresa foi conectar todas as mulheres com influência no agronegócio em um espaço de conversas e relacionamento. As 500 mulheres participantes do evento presencial em Uberlândia e via plataforma on-line em Uruaçu, Formosa e Porto Nacional acompanharam a roda de conversa "Você Protagonista" realizada com produtoras rurais de destaque no setor.

Recomendação relevante e confiável

GRI 3-3 Saúde do solo, 3-3 Responsabilidade sobre o produto, 13.5.1, 13.6.1

Para se diferenciar no setor e ser uma escolha relevante e confiável para o agricultor, a Nutrien Soluções Agrícolas LATAM soma os produtos de seu portfólio a ferramentas inovadoras e atendimento personalizado dos consultores de campo. Busca também entender toda a operação do agricultor, desde a gestão de caixa até a aplicação de produtos e a colheita. Assim, consegue chegar à recomendação da melhor solução técnica ou de serviço para cada necessidade, o que representa um diferencial para os clientes.

O Nutrien em Campo é um importante canal de compartilhamento de conhecimento com o agricultor. Técnicos especializados ministram palestras com foco em soluções, manejo sustentável e outros temas relevantes para o trabalho no campo.

Na Argentina, a Nutrien Soluções Agrícolas LATAM realizou a Semana do Agricultor, que possibilitou promover atividades e diálogos com os produtores rurais locais.

Mais de 300 eventos Nutrien em Campo realizados em 2022 em todas as regiões de atuação da Nutrien Soluções Agrícolas LATAM, focados em apresentar soluções para milho e soja, contando com a presença de mais de mil agricultores no total.

Dia do Agricultor

Em julho de 2022, a Nutrien Soluções Agrícolas LATAM homenageou os produtores rurais com um dia de evento. Pela manhã, foi organizada uma roda de conversa entre Sonia Bonato (agropecuária e diretora da Aprosoja), Samanta Pineda (sócia fundadora do Pineda e Krahn Advogados) e Renato Giroto (CEO da Brain Agriculture), com o escritório de São Paulo e mais de 40 Centros de Experiências e lojas de todo o Brasil conectados ao painel para que os agricultores presentes pudessem acompanhar o debate. Em seguida, um grupo de produtores que estava em São Paulo teve a oportunidade de passar uma tarde com o time da Nutrien Soluções Agrícolas LATAM.



Outro destaque desse ano foi o Projeto Campo Indica, um projeto-piloto realizado em Minas Gerais, no Brasil. Ao longo de até 18 meses foram levantadas as principais limitações de todo o processo produtivo por meio de depoimentos dos próprios produtores em *workshops* específicos, somados ao imageamento digital das áreas, definições de ambientes de produção, coletas e interpretações de análises de solo, para possibilitar a atuação do time especializado da Nutrien Soluções Agrícolas LATAM no desenvolvimento e oferecimento de recomendações e soluções agronômicas individualizadas e imparciais, com foco em fertilidade/saúde do solo, sustentabilidade e melhor aproveitamento

da área produtiva. Essa iniciativa será estendida para outras regiões em 2023. A empresa está trabalhando para construir ferramentas digitais de recomendação de compra e uso de insumos, combinando os seus dados de pesquisa e desenvolvimento, dados históricos do cliente, sua produtividade, solo e outras condições, alavancando ferramentas de agricultura de precisão, imagens de satélite e outras tecnologias que possam ajudar o agricultor a tomar as melhores decisões no dia a dia. Espera-se que essas soluções continuem evoluindo em 2023 para que ajudem ainda mais o agricultor a atingir melhores patamares de rentabilidade.

Consultores mais capacitados

Em 2022, a companhia investiu no conhecimento dos consultores de campo por meio da Desenvolve Nutrien, uma plataforma educativa que disponibiliza treinamentos e conteúdos. Por meio dela, sua força de vendas pode ser treinada em estratégias a respeito de temas como agricultura digital e de precisão, técnicas agronômicas, além de técnicas de vendas. Um dos destaques disponibilizados pela ferramenta foi a Escola de Sustentabilidade, treinamento composto por quatro módulos voltados exclusivamente para o time comercial. Os participantes tiveram acesso a temas que passam pela evolução da agricultura até mudanças climáticas, agricultura conservacionista, melhores práticas agronômicas sustentáveis, conformidade socioambiental, mercado de carbono e financiamento verde.

A Agrichem também organizou uma capacitação técnica para seus parceiros comerciais por meio da Academia de Nutrição Agrichem, com aulas presenciais e on-line sobre os temas de fertilidade do solo, fisiologia de plantas, nutrição de plantas e melhores práticas de manejo de culturas. Ao todo, foram 50 aulas no ano e 10 módulos acessados.

Em 2022:

- **360 pessoas da equipe Comercial** usaram a plataforma Desenvolve Nutrien
- **30 gerentes de território, 272 consultores técnicos de vendas (CTVs) e 37 consultores de soluções** capacitados em 2022 na Escola de Sustentabilidade
- **111 profissionais capacitados** pela Academia de Nutrição Agrichem



Digital

5

A estratégia digital da Nutrien Soluções Agrícolas LATAM ajuda a conectar todos esses pilares e entregar aos agricultores soluções que apoiem suas decisões do dia a dia na fazenda. Tecnologia e dados são alavancados para suportar os consultores e clientes a fazer as escolhas certas.

Por meio de uma plataforma digital, o consultor poderá elaborar um plano de safra em conjunto com o agricultor, considerando suas características de região, cultura, tipo de solo, gestão hídrica, entre outras. Será possível também solicitar a compra de insumos e

serviços, facilitada por serviços de recomendação que permitem escolher produtos a partir do tipo de problema ou praga ou classe ambiental, comparar sementes e pesquisar mais informações sobre recomendação de uso e dose.

A plataforma também se conectará com as ferramentas de agricultura de precisão para oferecer soluções completas e personalizadas. Combinando informações de estações meteorológicas, satélite e análise de solo, é possível trabalhar conjuntamente com os agricultores no entendimento do comportamento dos talhões visando a tomada de

decisão para otimizar os insumos, viabilizar um manejo mais correto para o meio ambiente e maximizar os resultados.

Essa jornada já começou em 2022, em um projeto-piloto, foram mais de 200 clientes atendidos com soluções específicas para sua lavoura, recomendadas a partir de análise de solo, mapas de fertilidade e dados de produtividade esperada. Em 2023, mais clientes poderão conectar toda essa inteligência à formulação de fertilizantes específicos para sua safra, recomendação de aplicação e melhor escolha de insumos.

Inovação

Em 2022, foi firmada uma parceria com o AgNest Farm, o *hub* da Empresa Brasileira de Pesquisa Agropecuária (Embrapa) para promoção da inovação aberta e do empreendedorismo com foco na geração de soluções digitais e inovadoras para a agricultura. Por meio dessa parceria público-privada, uma área experimental da Embrapa, em Jaguariúna (SP), está servindo para testar tecnologias inovadoras e acelerar *startups* que estejam trabalhando em novas soluções de manejo. O projeto teve início com o plantio de soja em área de 20 hectares, empregando 100% das soluções digitais da Nutrien Soluções Agrícolas LATAM, com recomendações de agricultura de precisão e todos os preceitos do que há de mais moderno e tecnológico.

No Chile, é oferecido o iView, uma tecnologia que captura as especificidades de cada local e auxilia consultores de campo e agricultores a tomar decisões de forma integral, ajudando os clientes a melhorar sua eficiência no uso de insumos e a entender a variabilidade de cada cultivo.



Eventos em 2022

O ano marcou o retorno de grande parte dos eventos presencias em feiras e eventos do setor. A Nutrien Soluções Agrícolas LATAM participou de alguns dos mais relevantes do setor do agronegócio.



ExpoAgro Argentina – Esta foi a primeira grande feira de exposição agropecuária realizada no pós-pandemia de Covid-19. A Nutrien Soluções Agrícolas LATAM foi patrocinadora do evento e estabeleceu contato direto com o produtor para reforçar sua proposta de valor.

Congreso de CREA – Argentina – Nutrien Soluções Agrícolas LATAM

participou como patrocinadora, com um espaço na área Networking do evento, onde partilhou todas as funcionalidades da sua plataforma digital Echelon™, que permite uma gestão mais eficiente de cada lote.

Congresso Aapresid – Argentina

– A Nutrien Soluções Agrícolas LATAM forneceu aos participantes do Congresso Aapresid a experiência Nutrien, com o objetivo de mostrar como permite que produtores lidem seus campos.

Agroactiva – Uruguai – A Nutrien Soluções Agrícolas LATAM esteve presente nesse evento importante no mercado uruguaio, compartilhando com os clientes todos os detalhes da proposta de valor da companhia.

7º Congresso Nacional das Mulheres do Agro (CNMA)

– Este evento no Brasil representou um espaço importante para debater temas e políticas que priorizam a mulher no agronegócio. A Nutrien Soluções Agrícolas LATAM participou com um



estande para receber congressistas e convidados.

9º Congresso Brasileiro de Fertilizantes

– A Nutrien Soluções Agrícolas LATAM esteve presente no 9º Congresso Brasileiro de Fertilizantes. O líder de fertilizantes da empresa para a América Latina, participou do painel “Reflexos da crise internacional no mercado brasileiro” para discutir como a crise do setor afetou o Brasil.

Hortitec, AgroBrasília e Agrotins – A empresa marcou presença também nas diversas feiras de agronegócio no Brasil.



Participação em grandes feiras do setor

Com foco no processo de expansão e crescimento em nível regional, a companhia compartilhou a sua proposta de valor na maior feira agrícola da América Latina, a Expo-Agro, realizada na Argentina. Nos quatro dias do evento, apresentou o completo leque de serviços e soluções para todo o ciclo da cultura agrícola e promoveu momentos de experiência e relacionamento com os produtores e visitantes em geral.

Por meio dos espaços **#Nutrien Experience**, todos tiveram acesso a informações e vídeos que mostram as soluções em sementes, serviços e aplicações, rede logística e tecnologias digitais empregadas na agricultura. Houve também uma área dedicada a receber convidados e intensificar o relacionamento com os clientes e *stakeholders* com atuação direta no setor do agronegócio na região.

Na ExpoAgro, a Nutrien Soluções Agrícolas LATAM recebeu

15 mil
visitantes

245
produtores
convidados

O espaço **#Nutrien Experience** contou com a presença de 80 jornalistas. Ao todo, 120 colaboradores trabalharam na feira.

Outro importante evento do setor, com programação voltada principalmente ao público feminino no agronegócio, o 7º Congresso Nacional das Mulheres do Agro (CNMA), realizado na capital paulista, contou com a participação da Nutrien Soluções Agrícolas LATAM, que tem investido cada vez mais em debates e iniciativas que priorizem as mulheres no agronegócio para que possam ter mais voz e liderança no campo.

Em seu estande, a empresa recebeu congressistas e convidados para rodas de conversas sobre temas relevantes para as produtoras presentes, tais como Sustentabilidade, Diversidade, Educação e Agricultura Digital. A companhia também participou de painéis com temas variados sobre o mundo do agronegócio. Um dos pontos altos foi o debate “Impactos econômicos, financeiros e ambientais”, que contou com a presença do ex-presidente da Nutrien Soluções Agrícolas LATAM.



GOVERNANÇA

GRI 2-23, 3-3 Integridade

Uma forte estrutura de governança corporativa garante que os interesses dos *stakeholders* da Nutrien Soluções Agrícolas LATAM estejam no centro de todas as decisões que a companhia toma. Suas práticas atendem não apenas aos requisitos das autoridades reguladoras, mas também aos mais altos padrões éticos.

Com uma estrutura sólida, comprometida em aperfeiçoar as boas práticas e se basear em seu [Código de Conduta](#) e na integridade nos negócios, a empresa conduz suas atividades e operações na América Latina de acordo com os princípios e valores que norteiam sua conduta no mundo, zelando pela transparência e pelo diálogo com os diferentes *stakeholders*.

Em 2022, a Nutrien Soluções Agrícolas LATAM formalizou a adoção de princípios de direitos humanos e promoveu, no relacionamento com os colaboradores e demais *stakeholders*, um ambiente digno, imparcial, diverso e que repudia e combate qualquer tipo de assédio e preconceito.



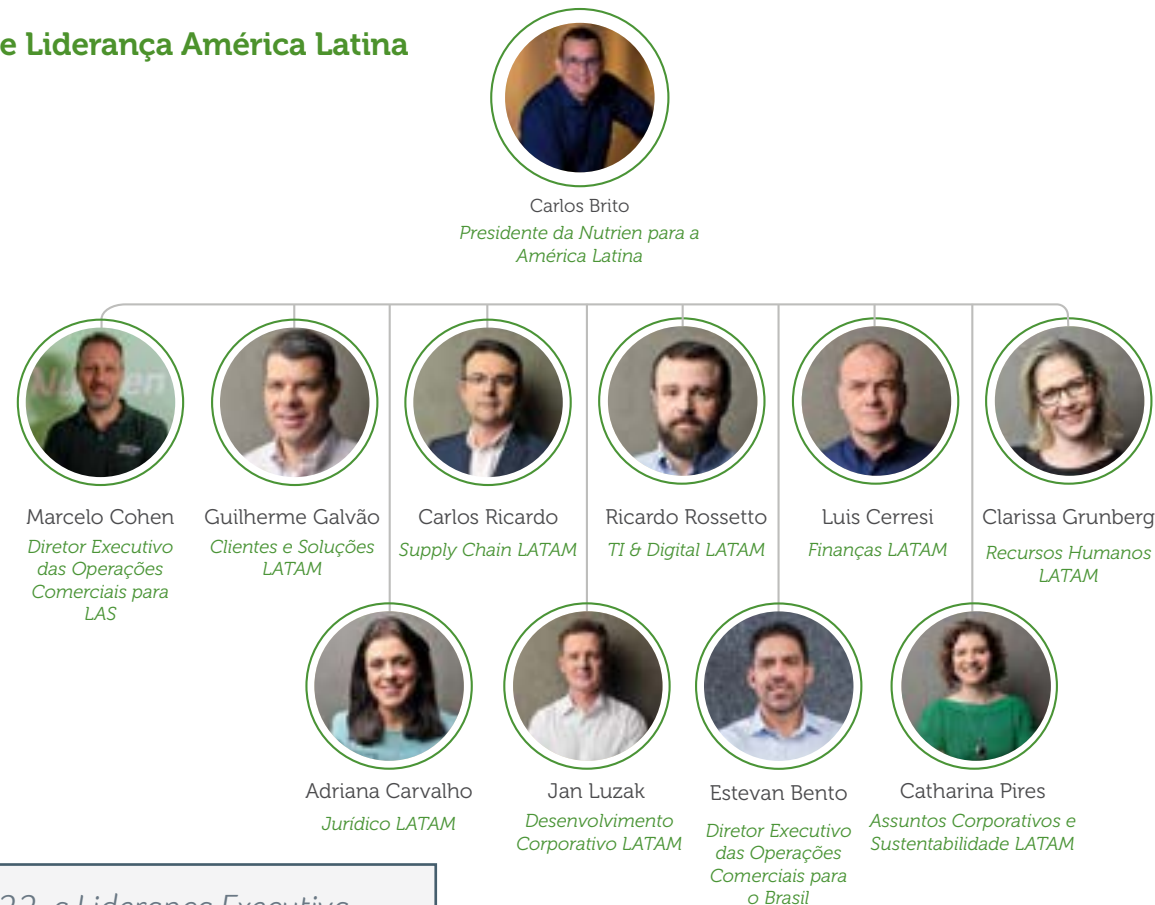
Estrutura de governança

GRI 2-9

A Nutrien Soluções Agrícolas LATAM atua sob uma única governança na região da América Latina que engloba Brasil, Argentina, Chile e Uruguai. A administração da companhia é realizada por uma Diretoria Executiva, composta pelo Presidente da Nutrien para a América Latina e nove diretores executivos.

Liderança executiva da Nutrien Soluções Agrícolas LATAM (englobando Brasil, Argentina, Chile e Uruguai)

LALT: Time de Liderança América Latina



Em 2022, a Liderança Executiva da Nutrien Soluções Agrícolas LATAM era composta de:



73%
Homens



27%
Mulheres

A estrutura de governança da Nutrien Soluções Agrícolas LATAM está dividida em três pilares: Business, People e Transformação. Todos se conectam ao fórum executivo de Latin America Leadership Team (LALT) como cadeia de ajuda e tomada de decisão. Há, também, comitês e fóruns locais responsáveis por tomar decisões e supervisionar a gestão dos impactos da organização na economia, no meio ambiente e nas pessoas.

Fóruns e Comitês Locais

A Nutrien Soluções Agrícolas LATAM possui os seguintes fóruns locais para debater questões relevantes do negócio:

Fóruns executivos:

Latin America Leadership (LALT) Team - O time de liderança executiva da Nutrien Soluções Agrícolas LATAM se reúne periodicamente (semanal, mensal e trimestralmente) para debater assuntos como atualização das ações do negócio e de suas iniciativas prioritárias, da área de Segurança, Saúde e Meio Ambiente (S&HE) e da área de Recursos Humanos. Ele é composto por um representante de cada área da organização e suas atribuições incluem aprovação de decisões e compartilhamento de informações.

Business Executive Team (BET) - Trata-se de uma reunião semanal da equipe Extended Leadership Team (ELT) focada no negócio, para acompanhamento de ações e apoio ao time da operação.

Business Steering Team (BST) - É um encontro semanal do time LALT com foco no negócio, também para acompanhamento de ações e apoio ao time da operação.

Extended Leadership Team (ELT) - Encontros mensais do grupo de executivos que reporta diretamente ao LALT para alinhamento de iniciativas e comunicação e desenvolvimento da liderança sênior da organização.

Fóruns operacionais:

- Execução de Vendas e Operações
- Clientes táticos
- Clientes operacionais

Fóruns de planejamento:

- Revisão de demanda
- Planejamento de vendas e operações
- Revisão Forecast
- Business Team
- **Customer Management LATAM:** é uma reunião mensal da ELT com foco no cliente, para acompanhar e discutir as prioridades conectadas a esse público.

Conta, também, com os seguintes **comitês locais:**

Comitê de S&HE - O Comitê de S&HE é uma reunião mensal estruturada entre as lideranças dos sites e a equipe técnica com o objetivo de planejar, coordenar e implementar as ações preventivas de S&HE por meio do acompanhamento e monitoramento dos indicadores, gerenciamento dos planos de ações e análise crítica sobre a eficácia de programas implementados, visando criar um ambiente de trabalho mais seguro e contribuindo para a melhoria contínua do processo de gestão.

Comitê de Integridade - Tem por objetivo analisar e deliberar a respeito dos casos de denúncias de desvio do Código de Conduta, dos indicadores que permitirão o diagnóstico e da adoção das ações de remediação de questões relevantes. O grupo também discute sobre cronograma de treinamentos e ações de comunicação/aculturação e qualquer outro tema que tenha impacto relevante sob a perspectiva de integridade para a empresa. **GRI 2-25**

Comitê de Sustentabilidade LATAM - Tem como papel fundamental promover a incorporação do tema sustentabilidade como um atributo dentro da cultura da Nutrien Soluções Agrícolas LATAM, além de aprovar as iniciativas e orçamentos destinados a elas. Tal Comitê se reúne trimestralmente para acompanhar as iniciativas desenvolvidas pelos grupos multidisciplinares e que são acompanhadas pela área de Sustentabilidade.





Eficiência organizacional

Duas transformações organizacionais foram implementadas visando a centralização e a eficiência de atividades e serviços operacionais e processos de decisão:

O **Nutrien Business Services (NBS)** entrou em funcionamento no Brasil para atender a Nutrien Soluções Agrícolas LATAM em atividades das áreas Fiscal/Impostos, Contabilidade, Pagamentos de Fornecedores, Compras e Lojas, Centros de Experiências e Recursos Humanos. Houve uma migração de parte de compras de baixo valor e complexidade para o **Centro de Serviços Compartilhados (CSC)**, reservando processos estratégicos a uma equipe especializada com foco em toda a região. Com o suporte da área de Compras, foi estruturada uma equipe que tem o desafio de comprar sementes de terceiros, em grande quantidade e com a qualidade desejada. Como parte dos aprendizados da fase de implementação desse modelo, serão priorizados ajustes no processo em 2023. Já na categoria de suprimentos de defensivos, a base de fornecedores aumentou em cerca de 200%, particularmente em marca própria. Como resultado, o relacionamento comercial da empresa com fornecedores da China e da Índia foi reforçado. Para os fertilizantes, Canadá e Estados Unidos também foram parceiros importantes em função do impacto nas compras no mercado russo,

consequência da guerra entre Rússia e Ucrânia. A carteira de fornecedores de nutrição também foi ampliada em aproximadamente 50% em relação aos itens comprados. Devido a problemas logísticos de abastecimento, foi necessário o desenvolvimento de novos fornecedores na base de defensivos e para fornecimento de matéria-prima de nutrição. A base de serviços de Facilities, por sua vez, foi unificada por meio de um prestador com capacidade para atender à região. Foram consolidadas, ainda, as vendas de ativos (terrenos, frotas, entre outros) e itens que geraram uma receita significativa.



Ética e compliance

GRI 2-23, 3-3 Integridade

Por meio de seu Programa de Integridade, a Nutrien Soluções Agrícolas LATAM busca assegurar a integridade em suas operações e fortalecer a cultura ética, inclusive

nas empresas recém-adquiridas. Está no escopo desse programa o **Nosso Código de Conduta: Fazendo Negócios com Integridade**.

Treinamento sobre o Código de Conduta

GRI 205-2

A meta de 100% das pessoas treinadas em toda a América Latina foi alcançada em 2022, com exceção dos colaboradores da Casa do Adubo, pois eles estavam em fase final de integração à companhia.

	2020	2021	2022
Colaboradores treinados no Código de Conduta	590	1.222 ¹	2.183

1. Incluindo todo o time de liderança da América Latina.

A Nutrien Soluções Agrícolas LATAM também possui o Código de Conduta para os fornecedores. O seu cumprimento é uma condição obrigatória para esses parceiros, estabelecida em contrato. As minutas de contrato incluem cláusulas de atendimento integral às legislações locais aplicáveis à contratação em si. A empresa adota grau de tolerância zero no caso de violação das cláusulas

contratuais. Nas contratações em que não são utilizadas minutas-padrão da Nutrien Soluções Agrícolas LATAM, mas sim as dos fornecedores, é solicitada a inclusão das cláusulas anticorrupção e a obrigação de cumprimento do Código de Conduta. Também está sendo disponibilizado, no site da companhia, a [Política de Compras Sustentáveis](#). **GRI 205-2**

Linha da Integridade

GRI 2-25, 2-26

A Nutrien Soluções Agrícolas LATAM tem atendimento 24 horas, dedicado a analisar e resolver questões ligadas ao Código de Conduta e políticas relacionadas. A Linha da Integridade pode ser utilizada tanto pelo público

interno quanto externo para tirar dúvidas ou manifestar preocupações com assuntos éticos e está disponível em todos os idiomas dos países em que a empresa atua. O canal é gerenciado por um provedor independente, e todos os contatos são protegidos por confidencialidade e anonimato, se desejado.

LINHA DE INTEGRIDADE

- Site: <https://secure.ethicspoint.com/domain/media/pt/gui/48425/index.html>
- E-mail: integrity@nutrien.com
- Telefone: 0800 892 0683 – Brasil

A política de portas abertas permite ainda que qualquer colaborador possa externar sua preocupação sobre questões relacionadas ao Código de Conduta a seu gestor imediato e às áreas de Recursos Humanos, Jurídico e Grupo de Integridade. Denúncias são investigadas pelo Grupo

de Integridade para decidir a resposta apropriada. Chamadas anônimas não são rastreadas ou gravadas, de forma que a identidade da pessoa seja preservada. O denunciante é informado durante a investigação da ocorrência e recebe a nota do resultado assim que a investigação é concluída.



Gestão de riscos

GRI 3-3 Cibersegurança e privacidade de dados

A responsabilidade e a prestação de contas pelo gerenciamento de riscos estão incorporadas em todos os níveis da organização, e a Nutrien Soluções Agrícolas LATAM se esforça para integrar o gerenciamento de riscos aos principais processos e estratégias de tomada de decisão. Ao considerar o risco em todo o negócio, a companhia procura gerir eficazmente os riscos que podem ter um impacto em sua capacidade de cumprir a sua estratégia. A Nutrien Soluções Agrícolas LATAM segue a governança de gestão de riscos da Nutrien Ltd., mas os riscos são identificados e gerenciados localmente, pelo proprietário do risco apropriado. A gestão de riscos é um processo contínuo, que permite identificar, avaliar, tratar, monitorar, comuni-

car e registrar potenciais eventos ou situações que possam afetar o alcance dos objetivos de negócio e do planejamento estratégico. Os pilares de Sustentabilidade também são parte fundamental dessa análise de riscos e oportunidades. Como parte de um programa de integridade robusto, a estrutura ganhou novos profissionais com foco em implementar treinamentos e uma cultura de integridade na região. Além disso, novas ferramentas de controle de riscos foram adotadas. Dentre elas, a implantação de um sistema de acompanhamento de processos permitirá identificar a causa raiz de uma ação que represente potencial risco ou impacto e atuar preventivamente. Também foram implantados todos

os requisitos legais da Lei Geral de Proteção de Dados (LGPD), o que exigiu a padronização de normas e práticas para promover a proteção aos dados pessoais de colaboradores e demais *stakeholders* de forma igualitária. Para as novas empresas adquiridas, a previsão é realizar, em 2023, uma avaliação desses requisitos legais, por meio de consultoria externa, para elaboração de plano de ação, sob o controle do Comitê Executivo para garantir sua aplicação. Reforçando a conscientização dos colaboradores em toda a região sobre a segurança de dados, principalmente no ambiente virtual, foi realizada a Semana da Cibersegurança, liderada pelo time de Tecnologia da Informação em parceria com o Jurídico da Nutrien Soluções Agrícolas LATAM.

Compras responsáveis

GRI 2-6, 3-3 Cadeia de suprimentos responsável, 13.22.1

No relacionamento com os fornecedores, teve início o projeto de Compras Responsáveis para mitigação dos principais riscos nessa cadeia e para melhorar níveis de governança na gestão desses parceiros. A cadeia de suprimentos da Nutrien Soluções Agrícolas LATAM inclui empresas de países como Brasil, China, África do Sul, Peru, Argentina, Canadá, Estados Unidos, Índia e do Chile e engloba:

- **Fornecedores diretos:**

Produtos químicos, produtos minerais e embalagens.

- **Fornecedores indiretos:**

Serviços corporativos, logística e frotas, serviços relacionados à tecnologia da informação, compras de marketing e recursos humanos, materiais de reparo e operação e equipamentos para investimentos.



O projeto consistiu no mapeamento de categorias e subcategorias das compras realizadas pela empresa, com apoio de uma consultoria especializada. Essas categorias passaram então a fazer parte de uma matriz de risco sob a perspectiva responsável. O ano foi dedicado à organização desse projeto, que passará a ser estruturado em 2023, com a criação de uma área de suporte dentro de Compras, responsável por Gestão de Relacionamento com Fornecedores, Sustentabilidade, Inteligência de Negócios, Projetos em Compras e Gestão da Mudança. Essa área habilitará o gerenciamento dos fornecedores da Nutrien Soluções Agrícolas LATAM de forma a minimizar os riscos intrínsecos às principais aquisições. Com essa iniciativa, a Nutrien Soluções Agrícolas LATAM dá mais um passo para o desenvolvimento da sua cadeia de suprimentos e, ao mesmo tempo, evolui no monitoramento de fornecedores críticos em aspectos econômicos e socioambientais.



Em 2022:
**5,2 mil
fornecedores
ativos**

Dentre as principais compras da Nutrien Soluções Agrícolas LATAM no Brasil, não foram identificados fornecedores e operações que não apoiavam a liberdade de associação e a negociação coletiva dos trabalhadores ou que apresentassem risco de trabalho infantil ou de trabalho forçado ou análogo ao escravo. Para prestar serviços à empresa, os fornecedores devem apresentar documentos que comprovem sua atuação de acordo com a legislação trabalhista brasileira.
GRI 407-1, 408-1, 409-1



SOCIAL

GRI 3-3 Capital humano, 13.20.1

O engajamento e o empoderamento dos colaboradores são fundamentais para o sucesso da Nutrien Soluções Agrícolas LATAM. Da mesma forma, a empresa valoriza as comunidades das regiões em que atua e quer contribuir para o desenvolvimento e a qualidade de vida de todos, dentro e fora da empresa.

Time Nutrien Soluções Agrícolas LATAM

Em 2022, a Nutrien Soluções Agrícolas LATAM seguiu com sua jornada para a construção de uma cultura forte na região, integrando as novas empresas adquiridas e o conjunto de colaboradores que se uniram ao time. A Nutrien Soluções Agrícolas LATAM está vivendo um momento único em sua história na América Latina ao fomentar um ambiente de trabalho diverso e inclusivo, com união de esforços para que todos conheçam a jornada da empresa global e localmente, sua estratégia de negócio, com compromisso e engajamento ao propósito, aos princípios e aos valores.

1. Os dados em questão envolvem apenas colaboradores com contrato indeterminado devido à nova política de headcount. Logo, estagiários, aprendizes e temporários não são contabilizados. **As informações são de dezembro de 2022.

2. O aumento no número de colaboradores de 2021 para 2022 se deve à integração de novas empresas, à contratação de novos profissionais para garantir execução da estratégia de crescimento da Nutrien Soluções Agrícolas LATAM e ao fato de este relatório considerar os países Argentina, Brasil, Chile e Uruguai, e não apenas Brasil, como no ano anterior.

Perfil dos colaboradores da Nutrien Soluções Agrícolas LATAM em 2022¹

GRI 2-7

3.638
colaboradores,
67%

mais colaboradores que em 2021²



1.122 mulheres



2.516 homens



Equidade, diversidade e inclusão

GRI 3-3 Equidade, diversidade e inclusão, 13.15.1

A Nutrien Soluções Agrícolas LATAM quer que suas condições de trabalho sejam um motor de inovação e produtividade. Promover um ambiente respeitoso, aberto, diverso e inclusivo é a forma de alcançar esse objetivo.

Por isso, respeita e encoraja a manifestação das características individuais para que todas as pessoas se sintam valorizadas por serem quem são, do jeito que são e, assim, possam estabelecer interações de maior valor, gerar inovação e soluções diferenciadas e desempenhar plenamente suas potencialidades.

Para dar sustentação à sua ambição de ser uma empresa cada vez mais inclusiva, criou o Programa de Equidade, Diversidade e Inclusão, com atuação em gênero, raça e etnia, LGBTQ+ e pessoas com deficiência. A iniciativa ajudará a trazer maior representatividade em relação aos grupos minoritários e, assim, transformar o ambiente corporativo e no campo.

Para criar uma jornada de transparência e de entregas em diversidade, equidade e inclusão, foram realizadas ações concretas nas seguintes frentes:

Educação e sensibilização - Atuação dos colaboradores como agentes que têm por objetivo promover a trans-

formação na empresa, com líderes conscientes de seu papel nessa mudança.

Desenvolvimento interno - Criação de programas internos que impulsionarão a transformação.

Seleção afirmativa - Inclusão estruturada de parâmetros e critérios de contratação com o olhar de diversidade.

Impacto na cadeia de valor - Atuação para influenciar clientes, parceiros, fornecedores e comunidade em que a empresa estiver presente.

Como primeiras iniciativas do programa, foram criados um vídeo manifesto e o guia [#SouDiversidade](#) [#SouNutrien](#), divulgados em todos os países da LATAM para promover o entendimento e a valorização da diversidade internamente e nas relações pessoais. O guia aborda questões relacionadas a racismo, etarismo, assédio e discriminação com base na orientação sexual e identidade de gênero e uma série de vieses inconscientes que estão presentes na sociedade. Com ele, a Nutrien Soluções Agrícolas LATAM quer contribuir para que suas iniciativas de diversidade sejam compreendidas, respeitadas e aplicadas. O processo de integração de novos colaboradores também passou a contar com um módulo dedicado ao tema.



Para apoiar a disseminação da cultura de equidade, diversidade e inclusão na empresa, foram abertas inscrições para participação em grupos de pessoas aliadas (gênero, raças e etnias, LGBTQ+), com o intuito de mapear e analisar as necessidades de grupos minoritários e criar planos de ação alinhados à estratégia do programa. Os grupos exerceram um papel importante de embaixadores, e as iniciativas geradas serão reportadas ao Comitê Sustentabilidade LATAM. Foram 101 pessoas inscritas para participar dessas iniciativas:

- 65% mulheres, 34% homens e 1% não binário
- 63% pessoas brancas, 32% pessoas negras e 5% pessoas amarelas
- 88% do Brasil, 8% da Argentina, 3% do Uruguai e 1% do Chile
- 42% dos inscritos foram para o grupo de gênero, 28% escolheram o grupo LGBTQ+ e 30% o grupo de raças e etnias

O calendário de datas importantes com foco nesses públicos também fez parte da comunicação e iniciativas internas e rodas de conversa com colaboradores:

- Dia Internacional da Mulher
- Dia da Mulher Rural
- Dia das Mães
- Mês do Orgulho
- Dia Nacional da Luta da Pessoa com Deficiência

Licença Familiar

Em 2022, a Nutrien Soluções Agrícolas LATAM lançou a Licença Familiar, estendida para todas as pessoas colaboradoras LATAM, que abrange todos os tipos de família e é concedida para mães, pais ou tutoras/es em razão do nascimento, da adoção ou da guarda legal de uma criança. [\(leia mais em Benefícios, página 56\)](#)

Rede de apoio

GRI 3-3 Equidade, diversidade e inclusão, 13.15.1

Em 2022, foi firmada uma parceria com a ONG Ser Especial, no Brasil, por meio da qual a Nutrien Soluções Agrícolas LATAM contratou 20 colaboradoras com diferentes graus de deficiência intelectual. Esse projeto permite o desenvolvimento dessas profissionais por meio da aprendizagem de competências sociais e técnicas para sua inserção efetiva no mercado de trabalho.

A Nutrien Soluções Agrícolas LATAM também mantém parceria com a Rede Empresarial de Inclusão Social (REIS), entidade que reúne e mobiliza empresas no Brasil para promover a inclusão de pessoas com deficiência no mercado de trabalho.

Espaços mais colaborativos

No início de 2022, ainda com alguns impactos da pandemia de Covid-19, com atenção aos protocolos requeridos para esse novo momento, os colaboradores administrativos retornaram aos escritórios, iniciando a transição para um novo modelo de trabalho mais colaborativo e aberto. As pessoas mantiveram

o sistema híbrido, com dias da semana em *home office* e outros nos escritórios.

Os colaboradores de São Paulo (SP) tiveram a experiência de trabalho em um novo espaço, totalmente reformulado. Também foram inaugurados escritórios em Goiânia, Campinas e Ribeirão Preto, no Brasil. Em 2023, mais dois serão inaugurados: um em Rio Verde (GO) e outro na Argentina.



Comunicação e engajamento

Seja em eventos ou por veículos de comunicação, a Nutrien Soluções Agrícolas LATAM manteve um contato direto e frequente com seus colaboradores em 2022.

A convenção de vendas Juntos Somos Mais reuniu toda a área comercial pela primeira vez em um único evento. Foi um momento para ouvir e conhecer a liderança sênior da empresa, suas expectativas e falar de resultados e metas. Também foi realizado o Lidera Nutrien 22 – A Liderança que Nutre, evento que reuniu líderes do Brasil e da América Latina Sul (Argentina, Chile e Uruguai) para alinhamento sobre a estratégia de negócios e a cultura



e para apresentação do plano estratégico de diversidade, equidade e inclusão.

Já o Conecta Nutrien, o principal canal de comunicação interna, é uma plataforma por meio da qual os colaboradores interagem com seus colegas, recebem informações relevantes sobre o negócio e as novidades da empresa e têm acesso a políticas e documentos da companhia.

As pessoas podem acessá-lo pelo computador ou pelo celular, ler as postagens e publicar textos e fotos.

Outras formas de comunicação com funcionários em 2022 foram:

Newsletter Terra Adentro – Canal em espanhol com notícias sobre as operações na Argentina, no Chile e no Uruguai.

Newsletter Nutrien Brasil Comunica – Informações mais relevantes que aconteceram durante a semana nas operações, no campo, nos escritórios e nos Centros de Experiências.

Redes sociais – Páginas da Nutrien Soluções Agrícolas LATAM no Instagram, no YouTube, no Facebook e no LinkedIn com postagens sobre as novidades e a atuação da empresa em responsabilidade social. O perfil da Nutrien Soluções Agrícolas Brasil no LinkedIn alcançou a marca de 100 mil seguidores em 2022.

Site Nutrien Soluções Agrícolas LATAM – Conteúdo institucional em português e espanhol.

Caixa de sugestões – Canal para comentários ou ideias para fazer da Nutrien Soluções Agrícolas LATAM um lugar cada vez melhor.



Campanha Meu Voto, Meu Futuro

Esta campanha educacional voltada para colaboradores foi um marco importante durante o período de eleições no Brasil, em 2022, com foco em elucidar os efeitos negativos que *fake news* e debates polarizados em redes sociais podem acarretar. O objetivo foi levar a todos um conteúdo sobre política de forma leve, amigável e acessível, bem como deixar claro o posicionamento de neutralidade da Nutrien Soluções Agrícolas LATAM para manutenção de um diálogo aberto, ético, transparente e de respeito às instituições democráticas. Idealizado pela área de Relações Governamentais e Institucionais, a campanha contou com comunicação personalizada, semanalmente, por meio de materiais informativos nos canais internos da empresa. Essa conduta pautada pela transparência é adotada pela Nutrien Soluções Agrícolas LATAM em todos os países em que atua na América Latina, e projetos educativos e pioneiros dessa natureza, cada vez mais, serão importantes para promover a conscientização dos colaboradores.

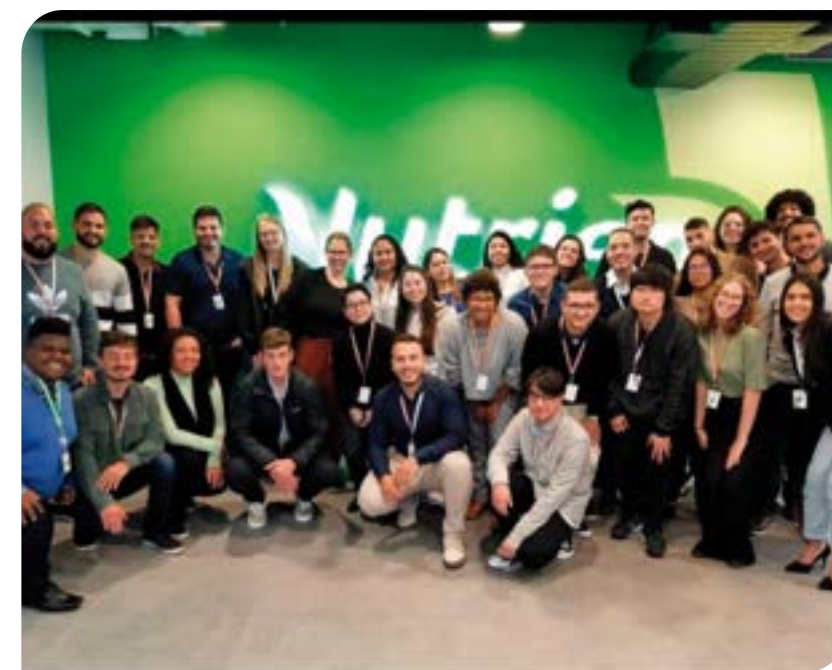


Atração de talentos

Com o cumprimento do plano de expansão e crescimento da Nutrien Soluções Agrícolas LATAM para o ano, o foco também se manteve nas atividades de atração e recrutamento, integração de novos profissionais, gestão de *performance* e retenção.

A empresa passou a usar na América Latina uma ferramenta externa de mercado, plataforma que permite a seleção de candidatos por meio da ampla divulgação de vagas em diversos canais. A decisão de criar um banco de dados robusto e centralizado, aliada à exposição eficiente, ampara a estratégia de busca de talentos da empresa em toda a região. O sistema traz ainda eficiência interna no acompanhamento e na evolução do processo pelos gestores, em tempo real, garantindo agilidade na comunicação e engajamento dos envolvidos.

Em 2022, foi implementado um programa para capacitação de promotores de vendas e foram criados dois novos programas de estágio – Corporativo e Engenheiros Agrônomo. As iniciativas permitiram que o processo seletivo já incluísse um olhar afirmativo para o preenchimento das vagas, alinhado à estratégia de equidade, diversidade e inclusão da Nutrien Soluções Agrícolas LATAM. Para a seleção de candidatos a estágio, também foram consideradas iniciativas e parcerias com universidades em busca de talentos recém-formados. Ao todo, foram recrutados 50 candidatos, que passaram por trilhas de treinamento e desenvolvimento, contemplando o aspecto de diversidade geracional do grupo.



Para o ano de 2023, a ideia é que a Nutrien Soluções Agrícolas LATAM dê continuidade a essas iniciativas, incluindo os critérios de equidade, diversidade e inclusão em todos os processos seletivos.

Os canais externos de comunicação também foram determinantes para apoiar a jornada de construção de equipes diferenciadas e reforço de talentos em posições abertas das regiões onde a Nutrien Soluções Agrícolas LATAM atua. Tanto mídias sociais como divulgações locais na imprensa e mídias especializadas amplificaram o posicionamento da empresa e sua estratégia arrojada de crescimento, gerando exposição positiva.



Desenvolvimento profissional

A Nutrien Soluções Agrícolas LATAM incentiva um ambiente de trabalho que inspira, impulsiona e conecta as pessoas. Por isso, valoriza a aprendizagem e apoia seus colaboradores com oportunidades de desenvolvimento realizadas de forma contínua, com processos estruturados, treinamentos e orientações.

Com a finalidade de aprimorar o método de avaliação de desempenho, foram realizadas rodadas de treinamento para liderança – com desdobramento para os colaboradores – baseado na cultura da empresa. Paralelamente, um novo sistema para acompanhamento das metas e avaliações de desempenho, de forma padronizada, foi implementado para toda a região. Também foi consolidado o modelo de avaliação da liderança, o plano de sucessão e o Plano de Desenvolvimento Individual (PDI). A política de subsídios de idiomas foi implementada para atender às necessidades dos colaboradores que mantêm interação direta com áreas do global e com colegas dos países da região da América Latina.



Segurança como valor

GRI 3-3 Saúde e segurança dos trabalhadores; 3-3 Remediação e recuperação, 403-1

A segurança nos Escritórios, Centros de Experiências, Lojas e Manufaturas é cultivada por meio de prevenção, controle de riscos e segurança veicular. Cada pessoa é um agente promotor do comportamento seguro em seu local de trabalho (e para além dele), praticando a Cultura do Cuidar entre todos, sem exceção.

Cultura do Cuidar: liderar, colaborar, desafiar e confiar

A empresa direciona seus esforços para ser referência em melhores práticas de S&HE (saúde, meio ambiente e segurança). Em continuidade ao Plano de Três Anos, estratégia que entrou em vigor no Brasil em janeiro de 2021 e nos demais países da América Latina Sul em janeiro de 2022, a área de S&HE está desenvolvendo uma série de iniciativas para padronizar as operações. Nesses três anos, todos os temas relacionados a saúde, segurança, higiene ocupacional, meio ambiente e gestão de crises serão revisitados para criar um padrão comum para a região.

Todas as atividades são cobertas pelo Sistema de Gestão de S&HE, inclusive as de profissionais terceiros. Esse sistema conta com ferramentas como Job Safety Analysis (JSA), a Análise Preliminar de Perigo (APP) e um processo próprio para Gestão de Mudanças, além de programas para as atividades consideradas críticas para a vida e para a gestão de contratados. Além disso, são realizadas auditorias mensais da área de S&HE nas unidades de manufatura e reuniões de comitês de S&HE das unidades de manufatura, com plano de ação definido para endereçar pontos de melhoria contínua e avaliação de eficácia. Em 2022, com a chegada de novas empresas incorporadas em paralelo ao crescimento orgânico, em uma primeira fase, foi adotado o Plano de 100 Dias, que proporciona uma transição mais rápida para atuar dentro dos padrões estabelecidos por S&HE. São endereçados riscos com impacto para as pessoas, para as operações e para a licença para operar.



Em 2022:
11.950
horas de treinamentos
em S&HE

Conheça, a seguir, algumas iniciativas na área de segurança realizadas em 2022. Todas elas convergem para que o lema “Em Casa Seguros, Todos os Dias” seja sempre lembrado e alcançado por todos os profissionais.

Sinal de Alerta

Além dos investimentos em equipamentos de proteção coletiva e individual e melhorias nas instalações físicas, foi criado um mecanismo importante de identificação de situações inseguras ou de quase acidentes: o Programa Sinal de Alerta.

A ferramenta ajuda a Nutrien Soluções Agrícolas LATAM a evoluir na busca por eliminar ou minimizar os riscos e, desde seu lançamento em 2021, contou com grande adesão dos colaboradores no Brasil. Todos os incidentes registrados são discutidos periodicamente em Comitês de Segurança, para avaliação e plano de ação. Em casos de riscos iminentes, a área de Segurança tem autonomia para ação imediata. O programa está em implantação nos países da América Latina Sul. Graças principalmente a essa iniciativa, em 2022, os indicadores de lesões reportáveis foram cinco vezes abaixo em relação aos registrados globalmente.



4.070
desvios reportados no
Programa Sinal de alerta
em 2022

Esses números são positivos e fundamentais para a Cultura do Cuidar. São atos inseguros e condições inseguras que formam a base da pirâmide. Cada Sinal de Alerta apontado é o reflexo de um olhar apurado e cuidadoso na identificação de perigos, mesmo que pequenos, acompanhado de uma medida de mitigação. A atuação estruturada neste nível é a chave na prevenção de acidentes e um dos programas-chave para o baixo índice de acidentes na LATAM.

Liderança e Segurança

Outra iniciativa importante é o Programa de Liderança em Segurança, que já foi iniciado nos três países da América Latina Sul – Argentina, Chile e Uruguai. Por meio dele, os líderes passam por treinamento e sensibilização sobre seu papel intransferível de lidar com questões de segurança de seus times. No Brasil, o programa será colocado em prática em 2023, com o mesmo foco e para os líderes com times expostos a situações potenciais de risco.

Mês da Segurança

O Mês de Segurança na Nutrien Soluções Agrícolas LATAM, realizado em agosto de 2022, ganhou destaque em toda a região com uma programação que teve uma campanha lúdica para alertar e sensibilizar os colaboradores sobre perigos. Foram criados personagens para representar os perigos da pressa, da exceção, da presunção, da improvisação e do excesso de confiança.

Com o tema “Feche as portas do perigo e abra as portas do cuidado”, a campanha foi idealizada para estimular a participação de todos ativamente, por meio de depoimentos curtos, com exemplos de situações reais vivenciadas no trabalho ou em casa, e a conduta adotada, além de diálogos diários de segurança por todo o mês, focados em identificação e prevenção de perigos.

A iniciativa foi reconhecida externamente pelo Prêmio Jatobá, na categoria Comunicação Interna/ Agência Boutique, considerado um dos prêmios mais relevantes no Brasil.

Segurança veicular

A Política de Segurança Veicular, com as regras aplicáveis à condução de veículos da frota da empresa, estabelece o modelo de veículo mais adequado às atividades e riscos inerentes ao tipo de terreno ao qual os condutores estão sujeitos em sua jornada diária, além de auxiliar na mudança de comportamento dos condutores. A política é adotada no Brasil desde 2020 e entrará em vigor nos países de América Latina Sul em 2023.

No Brasil, os treinamentos com foco em direção segura no ano de 2022 foram priorizados.

Como parte das medidas de controle e mitigação de riscos, o Comitê de Segurança Veicular se reúne todos os meses para discutir os resultados do programa, seus desafios e estratégias para acelerar a mudança de comportamento dos condutores.

Trabalho seguro

GRI 403-9

Os riscos de lesão de alta consequência relacionados ao trabalho na Nutrien Soluções Agrícolas LATAM referem-se a trabalho em altura, espaço confinado e eletricidade. Em 2022, não tivemos nenhum evento de lesão de alta consequência. As ações para eliminar e minimizar os riscos incluem treinamentos, investimentos em equipamentos de proteção coletiva e individual, medidas administrativas, ferramentas de gestão de risco e diálogos diários de segurança.

No Brasil, houve quatro lesões, com taxa de 0,12, para empregados em 2022, principalmente relacionadas a torções de tornozelo e lesões no pé, mas não houve óbitos nem lesões de alta consequência relacionadas ao trabalho. Para os trabalhadores terceirizados, houve três lesões, com taxa de 1,25, principalmente referentes a luxação no ombro e lesões no pé. Na América Latina Sul (Argentina, Chile e Uruguai), houve cinco lesões, com taxa de 0,42, principalmente relacionadas a torções de tornozelo e lesões no pé. Não foram registrados acidentes e lesões com trabalhadores terceirizados.

Taxas e números de saúde e segurança de empregados GRI 403-9	Brasil ¹			América Latina Sul ²	
	2020	2021	2022	2021	2022
Número de lesões relacionadas ao trabalho reportáveis	2	6	4	6	5
Taxa de lesões relacionadas ao trabalho reportáveis	0,18	0,42	0,12	0,72	0,42

1. No ano de 2022, para o Brasil, o número de horas trabalhadas pelos colaboradores foi de 4.886.095,46 horas. As taxas foram calculadas com base em 200.000 horas trabalhadas.

2. No ano de 2022, para a América Latina Sul, o número de horas trabalhadas pelos colaboradores foi de 2.145.945 horas. Os cálculos das taxas foram calculados com base em 200.000 horas trabalhadas.

3. Não houve óbitos nem lesões de alta consequência relacionadas ao trabalho em 2022.

Índices e números de saúde e segurança do trabalhador terceirizado (apenas Brasil) ^{1,2} GRI 403-9	2020	2021	2022
	Número de lesões relacionadas ao trabalho reportáveis	0	4
Taxa de lesões relacionadas ao trabalho reportáveis	0	2,20	1,25

1. No ano de 2022 o número de horas trabalhadas foi de 480.431 horas trabalhadas de contratados terceiros. As taxas foram calculadas com base em 200.000 horas trabalhadas.

2. Não houve óbitos nem lesões de alta consequência relacionadas ao trabalho em 2022.



Higiene & saúde ocupacional

GRI 3-3 Saúde e segurança dos trabalhadores, 403-3



A Nutrien Soluções Agrícolas LATAM conta com profissionais especialistas responsáveis por cuidar de práticas, processos e governança relacionados ao correto uso de Equipamentos de Proteção Individual (EPIs) em consonância com a atividade que exige sua utilização. Essas pessoas, em parceria com o time de RH, garantem a correta adequação dos cargos em relação às atividades e aos riscos envolvidos de acordo com a legislação trabalhista. Os serviços de saúde ocupacional são executados por empresas terceiras contratadas de acordo com diretrizes de *compliance* e da Lei Geral de Proteção de Dados (LGPD) da Nutrien Soluções Agrícolas LATAM. O acesso dos colaboradores a esses serviços é por meio da equipe de SH&E, de acordo com a demanda. Mesmo com o retorno ao trabalho presencial de forma gradativa ao longo de 2022, com 100% dos funcionários voltando parte da semana aos escritórios no último trimestre do ano, a Nutrien Soluções Agrícolas LATAM manteve todos os protocolos em relação a testagem, controle de casos, retornos e afastamentos gerados pela Covid-19.

Durante o ano, foram realizadas campanhas de saúde para os colaboradores da América Latina, como as de vacinação contra a gripe e de prevenção de doenças sexualmente transmissíveis. A conscientização e os cuidados para detecção precoce em relação ao câncer de mama (Outubro Rosa) e de próstata (Novembro Azul) também foram reforçados por meio de campanhas, assim como a atenção à saúde mental (Janeiro Branco).



Benefícios

GRI 3-3 Equidade, diversidade e inclusão, 13.15.1, 403-6

Os benefícios oferecidos aos colaboradores são compatíveis com as melhores práticas do mercado. Alguns deles são extensíveis aos dependentes legais, como assistência médica e assistência odontológica, e não há mensalidade para o colaborador nem para os dependentes, apenas coparticipação para assistência médica. No Brasil, também é oferecido um programa de assistência social e psicológica e uma campanha anual de vacinação contra a gripe.



Em 2022, foi implementada a Licença Familiar, que vale para todo tipo de formação familiar, o que inclui casais heteroafetivos, homoafetivos e pais e mães solo de filhos por nascimento ou adoção. O benefício concede seis meses ou dois meses de licença, dependendo do papel desempenhado pelo colaborador nos cuidados com a criança, garantindo que, em alguns casos, cada um decida como vai utilizar os meses de licença a partir do nascimento ou da adoção da criança. Nesse sentido, as novas regras beneficiarão duas figuras representativas (Pessoa 1 e Pessoa 2), que serão definidas pelo próprio colaborador no momento da solicitação da licença, independentemente do gênero ou da orientação sexual.

- Pessoa 1 – elegível à licença de seis meses
- Pessoa 2 – elegível à licença de dois meses

Para alguns países, essa iniciativa traz um impacto importante, pois o direito a esse benefício de acordo com a legislação local é mais restrito. A Licença Familiar reflete os princípios de equidade da corporação e a compreensão do compartilhamento da responsabilidade na criação de filhas e filhos, pois entende o direito a se dedicar à parentalidade de forma mais equânime, independentemente do modelo familiar.

Já a estratégia de remuneração da Nutrien Soluções Agrícolas no Brasil considera a negociação sindical, de acordo com a lei em vigor e a prática do mercado local para assegurar uma compensação competitiva diante do custo de vida local e que ajude na atração e na retenção de talentos. A definição de salário adequado ao custo de vida é aquela cuja estratégia salarial respeita as realidades de cada região com base nos dados de pesquisas salariais de consultoria especializada. Em 2022, 100% dos colaboradores no Brasil e 56% dos colaboradores da América Latina Sul (Argentina, Chile e Uruguai) foram cobertos por negociação coletiva relacionada a níveis salariais, resultando em uma média de 90%, e todos os colaboradores, independentemente de gênero, receberam salário acima do adequado ao custo de vida. **GRI 2-30, 13.21.1**

Relacionamento com comunidades

GRI 3-3 Relação com a comunidade, 13.13.1

A Nutrien Soluções Agrícolas LATAM se esforça para contribuir significativamente com as comunidades onde opera, colaborando com parceiros da comunidade que compartilham seus valores e abordagem. Com esse propósito, nasceu o Nutrien Transforma, programa que concentra sua estratégia de atuação social, dividida em dois pilares:

Investimento social privado

- Realizar investimento próprio em projetos educacionais.
- Fazer doações ou repasses de recursos em casos de desastres, emergências ou calamidade pública.
- Focar em projetos incentivados, disponibilizados por leis de incentivo, para iniciativas sociais nas áreas de cultura, esportes, criança, idoso, pessoas com deficiência e saúde.

Voluntariado

- Manter um programa para disseminar a cultura do voluntariado, incentivando o engajamento dos colaboradores e visando o desenvolvimento das localidades em que a empresa atua.



Investimento social

	2020	2021	2022
Recurso próprio	-	US\$ 248 mil	US\$ 933 mil no Brasil US\$ 230 mil na Argentina
Doações	US\$ 20 mil	US\$ 37 mil	US\$ 41 mil no Brasil US\$ 5 mil na Argentina
Incentivado	-	US\$ 37 mil	US\$ 353 mil no Brasil

Em 2022, os recursos próprios foram empregados nos projetos Escola Transforma, Nutrindo o Futuro, Cuidando Nuestras Cuencas, bem como em iniciativas coordenadas por parceiros (The Nature Conservancy e IVI-SAM/4H) na região amazônica, no Brasil.

As doações realizadas no período foram para organizações que atenderam a situações de calamidade e/ou catástrofes nas regiões onde a Nutrien Soluções Agrícolas LATAM atua, bem como destinação de bens e/ou produtos da organização.



Escola Transforma

Sob o Programa Nutrien Transforma, foi criado o principal projeto no pilar de investimento social privado: o Escola Transforma. Lançado em 2021 como projeto-piloto em parceria com a Rede Educare, tem o objetivo de promover iniciativas para a melhoria da educação nos municípios em que a Nutrien Soluções Agrícolas LATAM está presente com investimento nas instalações das escolas, acesso à tecnologia social e formação de professores. Esse trabalho conta com a participação de voluntários da empresa. As melhorias nas 26 escolas incluíram reformas, construção de 23 playgrounds, 23 hortas, 21 salas de leitura, 2 salas de cinema, 1 laboratório de ciência, 3 brinquedotecas, além da doação de mais de 810 brinquedos e 8.700 livros e de ações socioeducativas entre outros. Em 2022, o projeto começou a ser realizado fora do Brasil, com possibilidade de expansão: o Escuelas em Acción já beneficiou 140 alunos de 6 a 12 anos em Santo Antônio de Areco, na Argentina.



Em 2022:



15.609 alunos beneficiados pelo Escola Transforma



26 escolas participantes, sendo uma na Argentina



US\$ 628.500 investidos no Brasil e **US\$ 55.000** na Argentina



Nutriendo El Futuro

Em 2022, foi criado o Nutriendo El Futuro para promover projetos educativos com desenvolvimento social na Argentina, que englobam temas como capacitação de docentes, treinamentos profissionais, inclusão digital, produção sustentável de alimentos, segurança e higiene

alimentar e desenvolvimento de projetos produtivos. Tomando como referência essas áreas, o programa busca a participação ativa e direta dos colaboradores da Nutrien Ag Solutions nos projetos de suas comunidades. Nutriendo El Futuro é realizado em parceria com a ONG United Way Argentina e da matriz global da Nutrien.

- **21 iniciativas** avaliadas e **15 selecionadas**
- **4 mil** pessoas beneficiadas
- **21 ONGs** envolvidas
- **100 horas** de voluntariado
- **US\$ 100 mil** investidos



Cuidando Nuestras Cuencas

O projeto Cuidando Nuestras Cuencas, de bacias hidrográficas importantes na Argentina, apoia a educação de jovens do ensino secundário para promoção de cuidados ambientais.

Em 2022:



625 estudantes beneficiados



59 professores participantes



29 escolas



US\$ 75 mil Investidos

Voluntariado

O voluntariado é parte da Nutrien Soluções Agrícolas LATAM, pois a empresa entende que a transformação que quer proporcionar precisa ter o apoio dos colaboradores que, muitas vezes, estão inseridos nas comunidades atendidas. Os voluntários participam de atividades de revitalização e ações socioeducativas nas escolas assistidas pelo Nutrien Transforma. Em cada ação de voluntariado, foram conduzidas até 12 atividades envolvendo pintura, organização da brinquedoteca e atividades lúdicas. Para avançar nesse programa, foi concebida uma plataforma de gestão e acompanhamento a ser lançada em 2023.

Em 2022:

50 ações de voluntariado

507 voluntários

2.053 horas de trabalho voluntário



AMBIENTAL

A Nutrien Soluções Agrícolas LATAM está comprometida com o desenvolvimento de produtos e soluções inovadores que ajudem a empresa e os agricultores a lidar com os desafios ambientais enfrentados pela indústria da agricultura e a reduzir os impactos ambientais que possam ser causados pelas operações da companhia no ar, na terra e na água. Conheça, a seguir, as iniciativas da Nutrien Soluções Agrícolas LATAM nessa direção.

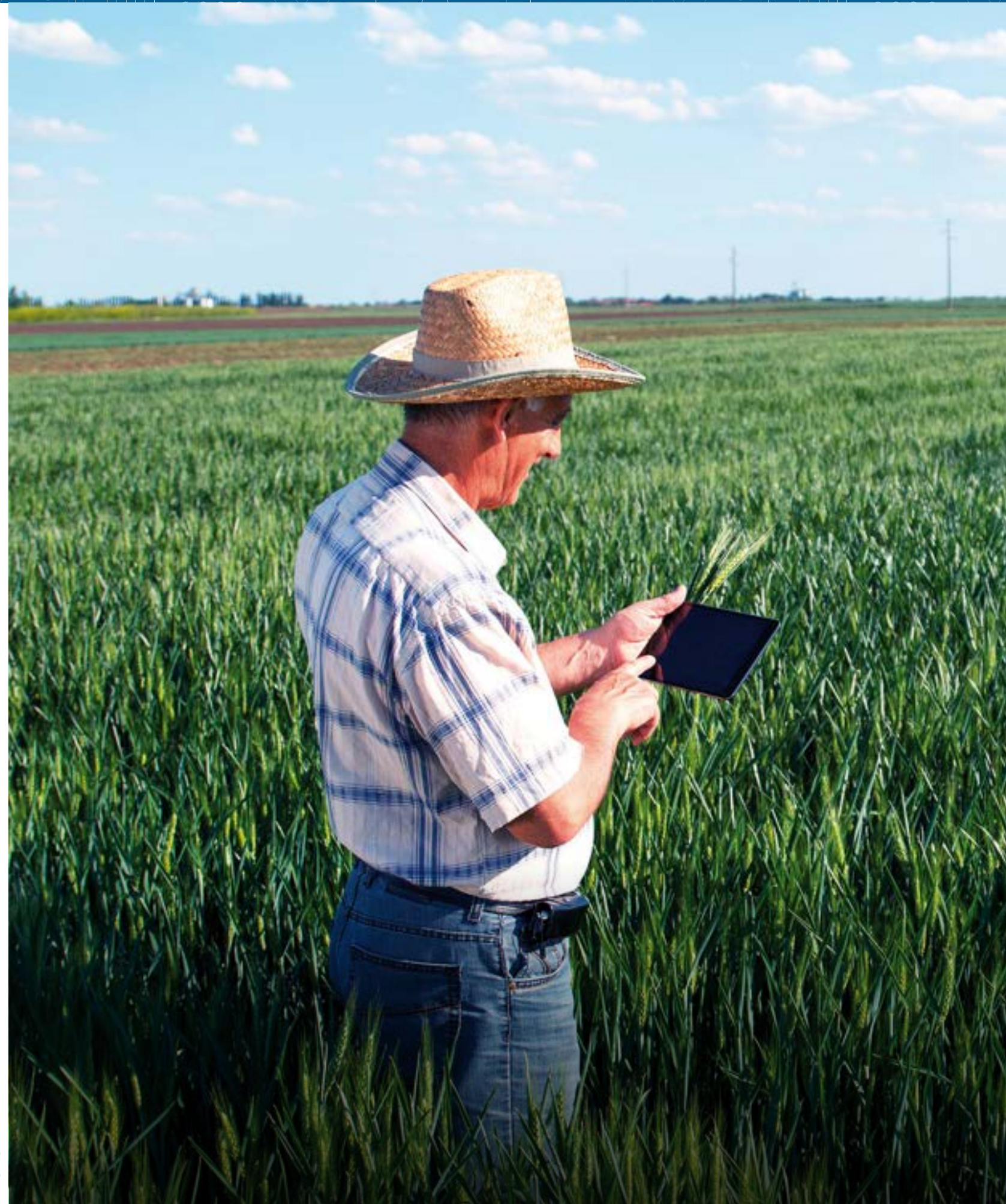


Novas soluções para o agricultor

Em 2022, a Nutrien Soluções Agrícolas LATAM trabalhou no desenvolvimento de soluções que, além de ajudarem o produtor rural a cuidar de sua lavoura da melhor forma, têm o objetivo de serem menos impactantes ao meio ambiente.

UP Algas – Um fertilizante feito com matéria-prima renovável, composto por esqueletos de algas extraídos de um “cemitério” de algas no Brasil. [Saiba mais na página 29.](#)

Loveland Bio – Uma linha de produtos biológicos desenvolvida com tecnologias de menor impacto ao meio ambiente e que ativa o sistema de defesa das plantas contra pragas e doenças. [Saiba mais sobre as soluções da Loveland Bio e sobre os produtos biológicos da Nutrien Soluções Agrícolas LATAM na página 30.](#)



Redução da pegada ambiental

A gestão da redução da pegada ambiental também é um dos pontos cruciais do pilar Ambiental e, nessa direção, a Nutrien Soluções Agrícolas LATAM deu passos importantes em 2022.

Gases de efeito estufa (GEE) e uso de energia

GRI 3-3 Emissões de gases de efeito estufa e uso de energia, 3-3 Riscos relacionados ao clima, 13.1.1, 13.2.1, 305-1, 305-2

Alterações climáticas influenciam diretamente o setor agrícola, podendo afetar padrões de produção, épocas de plantio, produtividade do solo e uso de fertilizantes e nutricionais. Por isso, os impactos potenciais relacionados ao clima foram identificados como uma das principais preocupações dos *stakeholders* da Nutrien Soluções Agrícolas LATAM. A empresa está focada não apenas em reduzir a pegada de carbono com a aplicação de fertilizantes, mas também no estabelecimento de parcerias com produtores para aumentar o rendimento das culturas enquanto reduz as emissões de gases de efeito estufa (GEE) no campo, apoiando práticas agrícolas que estejam alinhadas com esses objetivos.

Emissões de GEE e consumo de energia elétrica contribuem negativamente para riscos relacionados ao clima. Com o aumento de emissões de GEE, a probabilidade de acontecimento de eventos climáticos adversos aumenta, assim como o impacto adverso no setor agrícola. Além disso, a emissão de gases decorrente da produção de fertilizantes também deve ser considerada. Visando monitorar esses impactos, a Nutrien Soluções Agrícolas LATAM concluiu, em 2022, o mapeamento inicial das emissões de GEEs (escopos 1 e 2*), abrangendo as operações na América Latina. Os dados de emissões apresentam um aumento significativo em 2022 em relação a 2020 e 2021 devido

à inclusão das emissões dos países da América Latina Sul (Argentina, Chile e Uruguai) em 2022 (nos anos anteriores, apenas o Brasil foi considerado) e pelo uso, neste ano, de uma metodologia diferente de coleta, com um novo sistema para gestão das informações.

**Emissões diretas (escopo 1) de gases de efeito estufa (GEE): emissões de GEE de fontes pertencentes ou controladas pela organização. Emissões indiretas (escopo 2) de gases de efeito estufa (GEE) provenientes da aquisição de energia: emissões de GEE resultantes da geração de eletricidade, aquecimento, resfriamento e vapor comprados ou adquiridos e consumidos pela organização.*

A companhia vem trabalhando para a construção da coleta de dados do escopo 3 usando metodologias alinhadas ao GHG Protocol para quantificar com base na disponibilidade e qualidade esperadas de dados internos e externos. Esses são os primeiros passos para entender os impactos dos GEE em toda a cadeia de valor. As emissões diretas de gases de efeito estufa (escopo 1) no ano foram de 23.354,29 tCO₂e*. As emissões indiretas provenientes da aquisição de energia (escopo 2) foram 2.639 tCO₂e*.

**A definição de CO₂e é CO₂ (dióxido de carbono) equivalente: medida usada para comparar as emissões de vários tipos de gases de efeito estufa (GEE) com base em seu potencial de aquecimento global (GWP, na sigla em inglês). A unidade de medida é toneladas métricas de CO₂ equivalente.*

Emissões de Gases de Efeito Estufa (GEE) (em tCO ₂ e) ¹ GRI 305-1	2021	2022
Emissões diretas (escopo 1)	19.569	23.354
Emissões indiretas provenientes de aquisição de energia (escopo 2)	1.983	2.639
Total	21.552	25.993

1. O ano base utilizado para os cálculos de emissões foi de 2021. Para o escopo 1, os gases incluídos no cálculo foram CO₂, CH₄, N₂O, HFCs, e no escopo 2 o gás utilizado para o cálculo foi o dióxido de carbono (CO₂). Os dados contemplam Brasil e América Latina Sul. Parte dos dados de 2021 foram revisitados e reapresentados. Os dados de emissões apresentam um aumento significativo em 2022 em relação a 2021 devido à inclusão das emissões dos países da América Latina Sul (Argentina, Chile e Uruguai) em 2022 (nos anos anteriores, apenas o Brasil foi considerado) e pelo uso, neste ano, de uma metodologia diferente de coleta, com um novo sistema para gestão das informações. (GRI 2-4).

Emissões indiretas proveniente da aquisição de energia, por país (em tCO ₂ e) ¹ GRI 305-2	2021	2022
Brasil	611	677
América Latina Sul	1.372	1.962
Total	1.983	2.639

1. No Brasil, o ano-base escolhido foi 2021, ano em que o total de emissões foi de 610 tCO₂e. Nas operações da América Latina, o ano-base escolhido foi 2022, quando houve um total de emissões de 1.962,16 t CO₂e.

Gestão da água

GRI 3-3 Gestão de água, 303-2, 303-3, 303-4, 303-5

É um compromisso da Nutrien Soluções Agrícolas LATAM o uso consciente de água, buscando o menor consumo e a reutilização sempre que possível. Nas operações da empresa, a atividade que requer tratamento industrial de efluentes é o processo produtivo de fertilizantes líquidos, em Ribeirão Preto (SP), Brasil, em que parte dos efluentes tratados é reutilizada em processos de limpeza. O restante é descartado no sistema de esgoto, de acordo com a legislação. As demais unidades não utilizam água no processo produtivo e, por conta disso, não geram efluentes industriais como resíduos. Contudo, todo efluente sanitário é coletado em fossas sépticas e descartado juntamente com o tratamento municipal.

Nos países da América Latina Sul, os efluentes industriais

gerados pelas atividades da Nutrien Soluções Agrícolas LATAM são tratados com empresas habilitadas, que realizam a correta disposição desse material. Além disso, é feito o reúso das águas para limpeza e, em caso de testes detectarem a presença de fertilizantes, os efluentes são aplicados agronomicamente.

Na busca por melhorar o controle nas operações, a Nutrien Soluções Agrícolas LATAM está desenvolvendo mecanismos que permitam rastrear a eficácia das medidas tomadas para a gestão da água. Em 2022, somadas as operações de Brasil e América Latina Sul (Argentina, Chile e Uruguai), a Nutrien Soluções Agrícolas LATAM descartou 1.012 megalitros de água. Nas operações do Brasil, houve um aumento de 13% no volume de água descartado, ao passo que na América Latina Sul (Argentina, Chile e Uruguai) houve diminuição de 32%.

Descarte total de água (ML) ¹ GRI 303-4	2021	2022
Brasil	6	7
América Latina Sul	1.474	1.005
Total	1.480	1.012



1. Os valores reportados como referentes ao descarte total de água de 2021 foram corrigidos, pois havia sido registrado o valor mensal, e não o valor total dos anos correspondentes (GRI 2-4). A Nutrien Soluções Agrícolas LATAM não faz o monitoramento de áreas de estresse hídrico. A água descartada possui concentração total de sólidos dissolvidos superior a 1.000 mg/L.

Já o total de água captada no ano foi de aproximadamente 1.108 megalitros, retirados de água subterrânea. Não há captação em áreas com estresse hídrico, e toda água captada é doce, ou seja, com concentração de sólidos dissolvidos totais igual ou menor que 1.000 mg/L.

Retirada total de água por fonte (em ML) ¹ GRI 303-3	2021	2022
Brasil	44	46
América Latina Sul	1.512	1.062
Total	1.556	1.108

1. Toda água é captada de fonte subterrânea. Já o dado de 2021 contempla todas as empresas da Nutrien Soluções Agrícolas LATAM, sendo os dados da Terra Nova a partir de setembro de 2021, e os dados da BioRural a partir de novembro de 2021. Os dados de 2022 contemplam toda Nutrien Soluções Agrícolas LATAM, incluindo a aquisição de setembro de 2022 da Marca Agro, porém não conta com o número de consumo de água das unidades da Casa do Adubo.

O total de água consumida foi de 96 megalitros. Este valor é calculado a partir da subtração da água captada pela água descartada.

Consumo total de água (em ML) ^{1,2} GRI 303-5	2021	2022
Brasil	38	39
América Latina Sul	38	57
Total	76	96

1. Os dados são calculados a partir da subtração da água captada pela água descartada.
2. O dado de 2021 contempla todas as empresas da Nutrien Soluções Agrícolas LATAM, sendo os dados da Terra Nova a partir de setembro de 2021 e os dados da BioRural a partir de novembro de 2021. Os dados de 2022 contemplam toda a Nutrien Soluções Agrícolas LATAM, incluindo a aquisição de setembro de 2022 da Marca Agro, porém não conta com o número de consumo de água das unidades da Casa do Adubo. Os dados informados não apresentam consumo de água em áreas de estresse hídrico. Os dados de 2021 e 2022 foram corrigidos e alterados para este reporte. (GRI 2-4)

Gestão de resíduos

GRI 3-3 Resíduos, 306-3, 306-4, 306-5

A Nutrien vem buscando ampliar e implementar um padrão global de minimização de resíduos, com o objetivo de definir uma meta até 2025. A gestão e o tratamento adequado dos resíduos gerados para as operações da Nutrien Soluções Agrícolas LATAM, bem como a implantação de sistemas de coleta, a reutilização e a reciclagem, são preocupações da empresa. Em 2022, foram realizadas visitas de representantes da Nutrien Soluções Agrícolas LATAM aos agricultores em toda a região para oferecer maior suporte à gestão de resíduos. A empresa não envia resíduos industriais para aterro na região. Para tanto, foram concluídas parcerias e contratos nacionais, particularmente no Brasil, para coprocessamento ou incineração desse tipo de resíduo. A empresa faz a segregação entre os tipos de resíduos (industrial, orgânico e reciclagem) que gera a correta destinação aos respectivos parceiros e promove treinamentos sobre esse tema para seus clientes.

No Brasil, a destinação dos produtos é controlada e rastreada em plataformas ambientais, com emissão de Memorial de Transporte de Resíduo (MTR) e acompanhamento on-line. Nos países da América Latina Sul (Argentina, Chile e Uruguai), os transportes dos resíduos especiais são controlados em um trabalho com empresas licenciadas para essa atividade, de modo a assegurar uma correta gestão desde a geração até a destinação final.

Em 2022, o total de resíduos gerados foi de 742.623 toneladas. Do total de resíduos não perigosos, 113 toneladas foram destinadas para a reciclagem. A redução significativa de volume de 2021 para 2022 de resíduos recicláveis refere-se à revisão de processos que geravam descarte de resíduos recicláveis, que foram reavaliados e eliminados. Os resíduos perigosos totalizaram 399.062 toneladas e foram integralmente destinados para incineração e coprocessamento, com recuperação de energia.

Resíduos gerados, por tipo e destinação (em toneladas) GRI 306-3, 306-4, 306-5	2021	2022
Total de resíduos perigosos	363.080	399.062
Resíduos destinado para incineração com recuperação de energia	351.890	399.062
Outras operações de disposição	0	0
Resíduos destinados para confinamento em aterro sanitário	11.190	0
Total de resíduos não perigosos	1.247.190	343.561
Resíduos destinados para operações de reciclagem	802.090	113.816
Resíduos destinados para incineração sem recuperação de energia	0	159.549
Resíduos destinados para confinamento em aterro sanitário	445.100	70.196
Total de resíduos gerados	1.610.270	742.623



Certificação LEED

Em 2022, foram inauguradas três novas unidades no Brasil que atendem aos requisitos da Certificação LEED (Leadership in Energy and Environmental Design) de parametrização de edificações sustentáveis emitido pela entidade americana U.S. Green Building Council (USGBC). Os Centros de Experiências em Dourados (MS), Rio Verde (GO) e Alfenas (MG) tiveram seus projetos adaptados, incrementando o sistema de filtragem do sistema de ar condicionado, adotando conexões e metais com redução de consumo de água e ampliando as medidas para redução de consumo de energia com o uso de sistema com placas fotovoltaicas, com acionamento de luminárias por sensor de presença e possibilidade de iluminação em 20%, 40%, 60% e 100%. A empresa também adota o uso de madeiras com certificação Forest Stewardship Council (FSC) nos mobiliários e realiza a segregação de espaços de coleta de resíduos. Foi adotada ainda a aquisição de Certificados de Energia Renovável, que permitem comprovar a origem da eletricidade consumida e a correspondente redução de emissão de gases de efeito estufa. As três unidades estão em processo final de certificação.

Sistema Campo Limpo

A Nutrien Soluções Agrícolas LATAM é associada ao Instituto Nacional de Processamento de Embalagens Vazias (INPEV), entidade que promove a correta destinação das embalagens vazias de defensivos agrícolas por meio do Sistema Campo Limpo no Brasil e na Argentina. A empresa indica, em todas as notas fiscais, o centro de recolhimento da embalagem mais próximo e estimula a devolução.

Contribuindo para o combate ao desmatamento

GRI 3-3 Biodiversidade

Em 2022, a Nutrien Soluções Agrícolas LATAM patrocinou o estudo “Cadeias agroalimentares e desafios no combate ao desmatamento: *stakeholders*, regulação, mercados e estratégias”, coordenado pelo Conselho Empresarial Brasileiro pelo Desenvolvimento Sustentável (CEBDS) e em parceria com o Imaflora, com o objetivo de analisar e entender melhor a relação entre cadeias agroalimentares e o desmatamento no Brasil. O relatório final consiste em duas seções: uma análise

geoespacial e uma análise quantitativa que inclui revisão da literatura, regulamentação em vigor e o papel de diferentes atores na abordagem do problema, bem como estudos de caso de diversas empresas do setor que atuam no Brasil e o que cada uma delas está fazendo no combate ao desmatamento em suas cadeias produtivas. O estudo foi lançado em um evento organizado pelo CEBDS durante a COP27 e pode ser consultado na íntegra [aqui](#).



Respeito ao uso da terra

GRI 3-3 Relações com a comunidade, 13.13.1

A Nutrien Soluções Agrícolas LATAM está comprometida com o respeito e a garantia dos direitos sobre a terra e dos recursos. Por isso, assinou, em 2022, três compromissos e posicionamentos sobre o tema: [o Compromisso de Neutralidade Climática](#); [o posicionamento do setor sobre sustentabilidade nos sistemas alimentares no Brasil](#) e [o posicionamento do setor empresarial brasileiro sobre a Amazônia](#), todas iniciativas lideradas pelo CEBDS.

Educação e impacto social na região amazônica

GRI 13.22

A Nutrien Soluções Agrícolas LATAM também está investindo em comunidades na região amazônica por meio de parcerias com organizações estabelecidas na região. Em 2022, parcerias para dois projetos com impacto social associado a práticas ambientais sustentáveis aplicada à agricultura regenerativa foram firmadas.

IVISAM/4H – Investimento de US\$ 30 mil na construção da Unidade Agroecológica Didática 4H Amazônia, com o principal objetivo de contribuir para a produção e valorização do conhecimento científico. A iniciativa será uma ferramenta para educação, impacto social e formação em agricultura regenerativa e agroecologia a favor do desenvolvimento sustentável na Amazônia, com expectativa de impactar mil jovens entre 5 e 26 anos.

Projeto Cacau Floresta – Investimento de US\$ 250 mil neste projeto coordenado pela The Nature Conservancy (TNC) Brasil no Estado do Pará, que tem como objetivo promover a recuperação de áreas degradadas de agricultores familiares com agroflorestas baseadas no cacau, espécie nativa da Amazônia e de alto valor

no mercado. Dessa forma, o projeto contribui para a melhoria de renda dos agricultores e para a segurança alimentar das famílias, já que o cultivo do cacau é aliado ao de outras espécies, como frutas, hortaliças e leguminosas. Ao promover a agrofloresta, o projeto contribui também para a valorização da floresta em pé, provando que é possível obter renda e sustento sem gerar desmatamento.



Crédito foto: Kevin Arnold

NUTRIEN SOLUÇÕES AGRÍCOLAS LATAM RUMO AO FUTURO

A Nutrien Soluções Agrícolas LATAM está trabalhando para concluir, com sucesso, a fase em que cria os alicerces de seu modelo de negócios na América Latina. Caminha rumo à consolidação de uma operação regional com ganho de escala e processos padronizados, direcionando esforços para a estabilização das operações, a revisão e a conclusão de projetos e sistemas implementados até o momento e a execução de iniciativas ainda em curso na região.

Em linha com sua estratégia de negócios, a Nutrien Soluções Agrícolas LATAM segue evoluindo nos pilares da sustentabilidade, e quer que todos os colaboradores tenham cada vez mais orgulho de sua jornada nesse rumo, trabalhando para fazer da Nutrien Soluções Agrícolas LATAM uma empresa reconhecida e admirada interna e externamente por suas práticas ESG e de relacionamento com o cliente e, portanto, também uma admirada escolha de empregadores para novos talentos.

A história recente mostra como o agronegócio brasileiro vem sendo resiliente e vem buscando superar os desafios internos e externos quando eles surgem, a partir do emprego de novas tecnologias e de técnicas sustentáveis e inovadoras. E a Nutrien Soluções Agrícolas

LATAM vem se preparando para superar esses desafios por meio de seus negócios em nutrição, sementes e fertilizantes e *crop protection*. A inspiração da empresa é servir o agricultor de forma individualizada, apresentando para cada um os produtos e serviços mais adequados às suas necessidades. Este é o grande desafio que move a Nutrien Soluções Agrícolas LATAM todos os dias, em todos os lugares, para encontrar cada vez mais soluções inovadoras e personalizar a forma como está oferecendo suas recomendações aos clientes. Afinal, a empresa existe para facilitar a rotina diária no campo e proporcionar ganhos de produtividade aos agricultores, sempre seguindo os preceitos da sustentabilidade econômica e socioambiental.





SUMÁRIO DE CONTEÚDO DA GRI



SUMÁRIO DE CONTEÚDO DA GRI

DECLARAÇÃO DE USO	A Nutrien relatou as informações citadas no Sumário de Conteúdo da GRI para o período de 1º de janeiro a 31 de dezembro de 2022 com base nas Normas GRI.
GRI 1 USADO	GRI 1 – Fundamentos 2021
NORMAS SETORIAIS APLICÁVEIS	GRI 13: Setores de Agricultura, Aquicultura e Pesca 2022

NORMA GRI / OUTRA FONTE	CONTEÚDO	LOCALIZAÇÃO	Nº DE REFERÊNCIA DA NORMA SETORIAL APLICÁVEL
CONTEÚDOS GERAIS			
GRI 2: Conteúdos Gerais 2021	2-1 Detalhes da organização	A Nutrien Soluções Agrícolas LATAM está sediada na Rua Fidêncio Ramos, 308A, 9º e 10º andares, em São Paulo (SP), Brasil.	
	2-2 Entidades incluídas no relato de sustentabilidade da organização	Este Relatório de Sustentabilidade é composto pelas entidades a seguir: <ul style="list-style-type: none"> Nutrien Participações Ltda. Nutrien Soluções Agrícolas Ltda. Agrichem do Brasil S.A. Agrosema Comercial Agrícola Ltda. APMS Participações Societárias Ltda. Fronteira Armazéns Gerais Ltda. Fronteira Comércio e Representação de Produtos Agrícolas Ltda. Sementes Goiás Ltda. Terra Nova Comércio, Representações e Assistência Técnica Agrícola Ltda. Confiança Agrícola Ltda. Bio Rural Comércio e Representações Ltda. Marca Agro Mercantil Ltda. Casa do Adubo S.A. Casal Comércio e Serviços Ltda. Selfos SP Participações S.A. Estevão Participações Ltda. Nutrien Ag Solutions Argentina S.A. Nutrien Ag Solutions Uruguay S.A. Nutrien Ag Solutions Chile S.A. 	
	2-3 Período de relato, frequência e ponto de contato	Página 6	
	2-4 Reformulações de informações	Páginas 63 e 64 Reformulações de relato em comparação ao reporte anterior, se aplicáveis, serão apontadas ao longo do texto deste Relatório de Sustentabilidade.	
	2-6 Atividades, cadeia de valor e outras relações de negócios	Páginas 10, 11, 12, 13, 45	
	2-7 Empregados	Página 46	

NORMA GRI / OUTRA FONTE	CONTEÚDO	LOCALIZAÇÃO	Nº DE REFERÊNCIA DA NORMA SETORIAL APLICÁVEL
GRI 2: Conteúdos Gerais 2021	2-8 Trabalhadores que não são empregados	A Nutrien Soluções Agrícolas LATAM não faz o monitoramento do indicador.	
	2-9 Estrutura de governança e sua composição	Página 40	
	2-22 Declaração sobre estratégia de desenvolvimento sustentável	Página 4	
	2-23 Compromissos de política	Páginas 38, 42	
	2-25 Processos para reparar impactos negativos	Páginas 41, 43	
	2-26 Mecanismos para aconselhamento e apresentação de preocupações	Página 43	
	2-27 Conformidade com leis e regulamentos	Não foram registrados casos significativos de não conformidade com leis e regulamentos no ano de 2022, bem como nos anos de 2020 e 2021.	
	2-28 Participação em associações	Página 17	
	2-29 Abordagem para engajamento de stakeholders	Página 16	
	2-30 Acordos de negociação coletiva	Página 56	
TEMAS MATERIAIS			
GRI 3: Temas materiais 2021	3-1 Processo de definição de temas materiais	Página 7	
	3-2 Lista de temas materiais	Página 7	
	3-3 Gestão dos temas materiais - Biodiversidade	Páginas 26, 66	
	3-3 Gestão dos temas materiais - Cadeia de suprimento responsável	Página 45	13.22.1
	3-3 Gestão dos temas materiais - Capital humano	Página 46 A Nutrien Soluções Agrícolas LATAM não tem políticas ou compromissos relativos ao recrutamento de trabalhadores de fornecedores nem relativos às compensações.	13.20.1
	3-3 Gestão dos temas materiais - Cibersegurança e privacidade de dados	Página 44	
	3-3 Gestão dos temas materiais - Emissões de gases de efeito estufa e uso de energia	Página 62	
3-3 Gestão dos temas materiais - Equidade, diversidade e inclusão	Páginas 48, 49		

SUMÁRIO DE CONTEÚDO DA GRI

NORMA GRI / OUTRA FONTE	CONTEÚDO	LOCALIZAÇÃO	Nº DE REFERÊNCIA DA NORMA SETORIAL APLICÁVEL
GRI 3: Temas materiais 2021	3-3 Gestão dos temas materiais - Gestão de água	Página 63	13.13.1
	3-3 Gestão dos temas materiais - Relação com a comunidade	Página 57	
	3-3 Gestão dos temas materiais - Remediação e recuperação	Página 52	
	3-3 Gestão dos temas materiais - Resíduos	Página 65	
	3-3 Gestão dos temas materiais - Responsabilidade sobre o produto	Páginas 15, 30, 33	
	3-3 Gestão dos temas materiais - Riscos relacionados ao clima	Página 62	
	3-3 Gestão dos temas materiais - Saúde do solo	Páginas 30, 33	
	3-3 Gestão dos temas materiais - Saúde e segurança dos trabalhadores	Página 52	
	3-3 Remediação e recuperação	Página 52	
	3-3 Integridade	Páginas 38, 42	
CONTEÚDOS SETORIAIS			
GRI 13.6: Uso de pesticidas	13.6.2 Relate o volume e a intensidade dos pesticidas utilizados	Os dados relacionados ao volume e à intensidade dos pesticidas utilizados por níveis de risco de toxicidade não estão disponíveis.	
GRI 13.23: Rastreabilidade da cadeia de suprimentos	13.23.2 Descreva o nível de rastreabilidade em vigor para cada produto adquirido, por exemplo, se o produto pode ser rastreado até o nível nacional, regional ou local, ou um ponto de origem específico (por exemplo, fazendas, incubatórios e níveis de fábrica de ração).	No momento, a única visibilidade em termos de rastreabilidade é o número do lote de fabricação para as compras de produtos acabados de defensivos e nutricionais.	
CONTEÚDOS TEMÁTICOS			
GRI 205: Combate à corrupção 2016	205-2 Comunicação e capacitação em políticas e procedimentos de combate à corrupção	Página 43	
GRI 303: Água e efluentes 2018	303-2 Gestão de impactos relacionados ao descarte de água	Página 63	13.7.3
	303-3 Captação de água	Páginas 63, 64	13.7.4
	303-4 Descarte de água	Páginas 63, 64	13.7.5
	303-5 Consumo de água	Páginas 63, 64	13.7.6

NORMA GRI / OUTRA FONTE	CONTEÚDO	LOCALIZAÇÃO	Nº DE REFERÊNCIA DA NORMA SETORIAL APLICÁVEL
GRI 305: Emissões 2016	305-1 Emissões diretas (escopo 1) de gases de efeito estufa (GEE)	Páginas 62, 63	13.1.2
	305-2 Emissões indiretas (escopo 2) de gases de efeito estufa (GEE) provenientes da aquisição de energia	Páginas 62, 63	13.1.3
GRI 306: Resíduos 2020	306-3 Resíduos gerados	Página 65	13.8.4
	306-4 Resíduos não destinados para disposição final	Página 65	13.8.5
	306-5 Resíduos destinados para disposição final	Página 65	13.8.6
GRI 403: Saúde e segurança no trabalho 2018	403-1 Sistema de gestão de saúde e segurança no trabalho	Página 52	13.19.2
	403-3 Serviços de saúde ocupacional	Página 55	13.19.4
	403-6 Promoção da saúde do trabalhador	Página 56	13.19.7
	403-9 Lesões relacionadas ao trabalho	Página 54	13.19.10
GRI 405: Diversidade e Igualdade de oportunidades 2016	405-2 Proporção entre o salário-base e a remuneração de mulheres e de homens	Em 2022, a razão matemática entre o salário e remuneração-base para mulheres e homens Nutrien Soluções Agrícolas LATAM foi de 1,0, indicando que não há diferenças salariais com base no gênero.	13.15.3
GRI 407: Liberdade sindical e negociação coletiva 2016	407-1 Operações e fornecedores em que o direito à liberdade sindical e à negociação coletiva pode estar em risco	Página 45	13.18.2
GRI 408: Trabalho infantil 2016	408-1 Operações e fornecedores com risco significativo de casos de trabalho infantil	Página 45	13.17.2
GRI 409: Trabalho forçado ou análogo ao escravo 2016	409-1 Operações e fornecedores com risco significativo de casos de trabalho forçado ou análogo ao escravo	Página 45	13.16.2



DECLARAÇÕES PROSPECTIVAS

Certas declarações e outras informações incluídas neste relatório constituem “informações prospectivas” ou “declarações prospectivas” (coletivamente, “declarações prospectivas”) de acordo com as leis de valores mobiliários aplicáveis (tais declarações geralmente são acompanhadas por palavras como “antecipar”, “prever”, “esperar”, “acreditar”, “pode”, “irá”, “deveria”, “estimar”, “pretender”, “planejar” ou outras palavras semelhantes). Todas as declarações neste documento, exceto aquelas relacionadas a informações históricas ou condições atuais, são declarações prospectivas, incluindo, mas não se limitando a: estratégias de negócios da empresa, planos, perspectivas, projetos piloto, produção e capacidade, oportunidades e sua sustentabilidade, mudanças climáticas e planos, iniciativas e estratégias ESG; a visão da empresa de ser uma fornecedora líder de soluções agrícolas integradas; as oportunidades e expectativas ESG da Empresa e os riscos relacionados a elas; expectativas em relação ao Plano Alimentando o Futuro da Companhia e seus compromissos para 2030; o compromisso de redução de emissões de GEE da Empresa em 2030, incluindo seus planos, expectativas e estratégias com relação a isso e gastos de capital previstos necessários para atingir tal compromisso; as iniciativas da Companhia para promover a agricultura e a produção de alimentos sustentáveis e produtivos e seus compromissos e metas relacionadas, incluindo a expansão planejada na América Latina; nosso compromisso de investir em pesquisa e desenvolvimento e novas tecnologias para apoiar a transição para fertilizantes de baixo carbono, incluindo baixo teor de carbono e amônia; nossas iniciativas de investimento em produtos orgânicos e renováveis lançados sob nossa própria marca; nossas iniciativas relacionadas à redução de emissões de GEE de escopo 1 e 2 e as avaliações de emissões de GEE de escopo 3; o foco da empresa em maximizar economicamente a captura e o sequestro de CO2 utilizando a infraestrutura existente e implementando uma agricultura inteligente para o clima; a busca da Empresa por oportunidades relacionadas à sua amônia azul/ de baixo carbono e outras oportunidades de curto prazo para reduzir as emissões de GEE associadas à produção de amônia; a implementação do nosso Programa de Carbono e os benefícios esperados para a Empresa e produtores a partir dele; a capacidade da Empresa de implementar tecnologia e alavancar nossa tecnologia focada em fazendas para reduzir as emissões de GEE; nosso compromisso de alavancar parcerias e investimentos para impulsionar a inovação e a inclusão e os benefícios esperados disso; nosso compromisso de criar novas soluções financeiras para fortalecer os resultados sociais, econômicos e ambientais na agricultura; nossas iniciativas de equidade, diversidade e inclusão e seu cronograma esperado; condições esperadas do mercado e da indústria com relação às safras na América Latina; expectativas em relação às nossas iniciativas de saúde e segurança; as iniciativas de investimento social e comunitário da Empresa, incluindo sua capacidade de implementar suas prioridades estratégicas de sustentabilidade e o impacto delas; nossos planos para integrar a gestão de riscos na tomada de decisões importantes; nossa iniciativa de expandir e desenvolver ferramentas digitais existentes; nossos planos para cumprir as leis de proteção de dados e implementação de processos internos em relação a eles; o impacto esperado da sazonalidade, incluindo condições de seca, volumes de importação e exportação, sanções econômicas, taxas de operação; aquisições e desinvestimentos e seus benefícios antecipados; e expectativas em conexão com nossa capacidade de entregar valor de longo prazo para todos os *stakeholders*. Essas declarações prospectivas estão sujeitas a uma série de suposições, riscos e incertezas, muitos dos quais estão fora de nosso controle, o que pode fazer com que os resultados reais difiram materialmente de tais declarações prospectivas. Como tal, não se deve depositar confiança indevida nessas declarações.

Todas as declarações prospectivas são qualificadas pelas suposições declaradas ou inerentes a tais declarações, incluindo as suposições mencionadas abaixo e em outras partes deste documento. Embora acreditemos que essas suposições sejam razoáveis, considerando nossa experiência e nossa percepção de tendências históricas, as suposições apresentadas abaixo não são exaustivas dos fatores que podem afetar qualquer uma das declarações prospectivas e o leitor não deve depositar confiança indevida com base nessas suposições e declarações. As condições atuais, econômicas e outras, tornam as suposições, embora razoáveis quando feitas, sujeitas a maior incerteza.

Suposições importantes adicionais que foram feitas em relação à operação dos nossos negócios conforme planejado atualmente e nossa capacidade de atingir nossos objetivos de negócios incluem, entre outras coisas: suposições com relação à nossa capacidade de concluir, integrar e realizar com sucesso os benefícios previstos das nossas

aquisições e desinvestimentos já concluídos e futuros, e que seremos capazes de implementar nossos padrões, controles, procedimentos e políticas em relação a quaisquer negócios adquiridos e realizar as sinergias esperadas; que as futuras condições comerciais, regulatórias e do setor estarão dentro dos parâmetros esperados por nós, inclusive com relação a preços, margens, demanda, oferta, disponibilidade de produtos, acordos com fornecedores, disponibilidade e custo de mão de obra e juros, câmbio, inflação e taxas efetivas de impostos; o recebimento, em tempo hábil, de aprovações regulatórias e de terceiros; suposições com relação às condições econômicas globais e à precisão de nossas expectativas de perspectiva de mercado para 2023 e no futuro; suposições com relação aos impactos esperados, diretos e indiretos, da guerra entre a Ucrânia e a Rússia, entre outras coisas, oferta e demanda globais, inclusive para nutrientes agrícolas, preços de *commodities* e energia, taxas de juros globais, cadeias de suprimentos e macroeconomia global ambiente, incluindo a inflação; a adequação de nosso caixa gerado pelas operações e nossa capacidade de acessar nossas linhas de crédito ou mercados de capitais para fontes adicionais de financiamento; nossa capacidade de identificar candidatos adequados para aquisições e desinvestimentos e negociar termos aceitáveis; nossa capacidade de manter classificações de grau de investimento e atingir nossas metas de desempenho; nossa capacidade de negociar contratos de vendas com sucesso; nossa capacidade de implementar com sucesso novas iniciativas e programas; a capacidade da Empresa de implantar capital com sucesso e buscar outras medidas operacionais e os benefícios esperados disso; a implementação bem-sucedida pela Empresa de estratégias e planos propostos ou potenciais em relação aos mesmos; níveis de investimento de capital projetados; a flexibilidade dos planos de gastos de capital da Empresa e a fonte de financiamento associada; e o desenvolvimento e desempenho de tecnologia e inovações tecnológicas e o uso futuro e desenvolvimento de tecnologia e resultados futuros esperados associados; em relação ao nosso compromisso de redução de emissões de GEE e outras iniciativas e metas relacionadas à sustentabilidade e ao clima, fizemos suposições com relação a, entre outras coisas: melhorias na eficiência energética, captura, utilização e armazenamento de carbono, a aplicação bem-sucedida em nossas atuais e futuras operações de tecnologias novas e existentes; níveis de investimento de capital projetados, a flexibilidade dos planos de gastos de capital da Empresa e as fontes de financiamento associadas; e o desenvolvimento, disponibilidade e desempenho de tecnologia e inovações tecnológicas e resultados futuros esperados associados. Suposições importantes adicionais relacionadas à operação dos negócios da Empresa conforme planejado atualmente e a capacidade de atingir seus objetivos de negócios são detalhadas de tempos em tempos nos relatórios da Empresa, incluindo seu relatório anual de 2022 datado de 16 de fevereiro de 2023 e seu formulário de informações anuais datado 16 de dezembro de 2023 para o ano encerrado em 31 de dezembro de 2022, arquivado junto aos reguladores de valores mobiliários canadenses e à Comissão de Valores Mobiliários dos Estados Unidos.

Eventos ou circunstâncias podem fazer com que os resultados reais sejam materialmente diferentes daqueles nas declarações prospectivas. Tais eventos ou circunstâncias incluem, mas não estão limitados a: (i) com relação ao cumprimento pela Empresa de seu compromisso de redução de emissões de GEE e clima até 2030, incluindo: nossa capacidade de aplicar capital suficiente para financiar os gastos necessários para implementar as mudanças operacionais para alcançar este compromisso; nossa capacidade de implementar mudanças operacionais necessárias; nossa capacidade de implementar algumas ou todas as estratégias e tecnologias necessárias para alcançar de forma eficiente e eficaz os resultados futuros esperados, inclusive em relação a tal compromisso de redução de emissões de GEE; a disponibilidade e a viabilidade comercial e escalabilidade de estratégias de redução de emissões e tecnologias e produtos relacionados; o desenvolvimento e execução de estratégias de implementação para atender a esse compromisso de redução de emissões de GEE; (ii) em relação aos outros compromissos da Empresa para 2030, incluindo: nossa capacidade de alocar capital suficiente para financiar os gastos necessários para implementar as mudanças operacionais necessárias para cumprir esses compromissos; nossa capacidade de implementar mudanças operacionais necessárias; nossa capacidade de implementar parte ou toda a tecnologia necessária para alcançar de forma eficiente e eficaz os resultados futuros esperados; a disponibilidade e viabilidade comercial e escalabilidade da tecnologia e produtos necessários; desenvolvimento e crescimento da demanda do mercado final por produtos e soluções sustentáveis; a atuação de terceiros; o desenvolvimento e execução de estratégias de implementação para atender a esse compromisso; e (iii) com relação aos negócios da Companhia

em geral e sua capacidade de cumprir suas outras metas, compromissos, objetivos, estratégias e marcos relacionados e cronogramas aqui divulgados: condições gerais econômicas, de mercado e de negócios globais; falha em concluir aquisições ou desinvestimentos anunciados e futuros em todos ou nos termos esperados e dentro do cronograma esperado; a implementação bem-sucedida e oportuna de projetos de capital; mudanças climáticas e condições meteorológicas, incluindo impactos de inundações regionais e/ou condições de seca; área plantada, rendimento e preços; a oferta e a demanda e os níveis de preço de nossos produtos; requisitos governamentais e regulatórios e ações de autoridades governamentais, incluindo mudanças na política do governo (incluindo tarifas, restrições comerciais e iniciativas de mudança climática), requisitos de propriedade do governo, mudanças nas leis ou regulamentos ambientais, tributários e outros e sua interpretação; riscos políticos, incluindo distúrbios civis, ações de grupos armados ou conflitos e atos maliciosos, incluindo terrorismo; a ocorrência de um grande incidente ambiental ou de segurança; riscos de inovação e segurança cibernética relacionados aos nossos sistemas, incluindo nossos custos de abordar ou mitigar tais riscos; risco de contraparte e soberano; atrasos na conclusão de paradas em nossas principais instalações; interrupções ou restrições na disponibilidade de insumos essenciais, incluindo gás natural e enxofre; qualquer deterioração significativa do valor contábil de certos ativos; riscos e incertezas associados à obtenção de aprovações regulatórias, de terceiros e stakeholders fora do controle da Empresa para suas operações, projetos, iniciativas e atividades e a satisfação de quaisquer condições para tais aprovações; o impacto da tecnologia e os riscos associados ao desenvolvimento e implementação de novas tecnologias; a precisão das estimativas de custo; riscos relacionados à perda de reputação; certas complicações que podem surgir em nossos processos de mineração; a capacidade de atrair, engajar e reter funcionários qualificados; greves trabalhistas ou outras formas de paralisação do trabalho; a guerra entre a Ucrânia e a Rússia e seu impacto potencial, entre outras coisas, nas condições do mercado global e oferta e demanda, inclusive para nutrientes agrícolas, energia e preços de commodities, taxas de juros, cadeias de suprimentos e economia global em geral; e outros fatores de risco detalhados periodicamente nos relatórios da Empresa, incluindo seu relatório anual de 2022 datado de 16 de fevereiro de 2023 e seu formulário de informações anuais datado de 16 de fevereiro de 2023 para o ano encerrado em 31 de dezembro de 2022, arquivado junto aos reguladores de valores mobiliários canadenses e à Comissão de Valores Mobiliários dos Estados Unidos.

As declarações prospectivas neste documento são feitas na data deste documento e a Empresa se isenta de qualquer intenção ou obrigação de atualizar ou revisar quaisquer declarações prospectivas neste documento como resultado de novas informações ou eventos futuros, exceto conforme necessário sob a legislação de valores mobiliários canadense aplicável ou leis federais de valores mobiliários aplicáveis dos EUA.

Nutrien Soluções Agrícolas

Rua Fidêncio Ramos, 308, Torre A - 9º Andar, conj. 91 a 94,
Vila Olímpia Corporate - CEP: 04551-902 - São Paulo - SP
(11) 3047-1140

Coordenação na Nutrien

Diretoria de Assuntos Corporativos e Área de Sustentabilidade

Participaram da construção deste relatório as áreas de Comunicação, Saúde, Segurança e Meio Ambiente, Logística, Marketing, Digital, Finanças, Recursos Humanos, Clientes e Soluções, Varejo, Aquisições e Jurídico e Compliance

Projeto editorial, redação, edição e revisão

Quintal 22 Comunicação

Projeto gráfico e diagramação

Quintal 22 Comunicação e Crioula Design

Consultoria GRI

Avesso Sustentabilidade

Fotos

Acervo Nutrien



