




**Reporte de Sustentabilidad**  
**Nutrien Ag Solutions LATAM 2022**



# Resumen

Haz click aquí para acceder 

Mensaje del Presidente de Nutrien para América Latina **04**

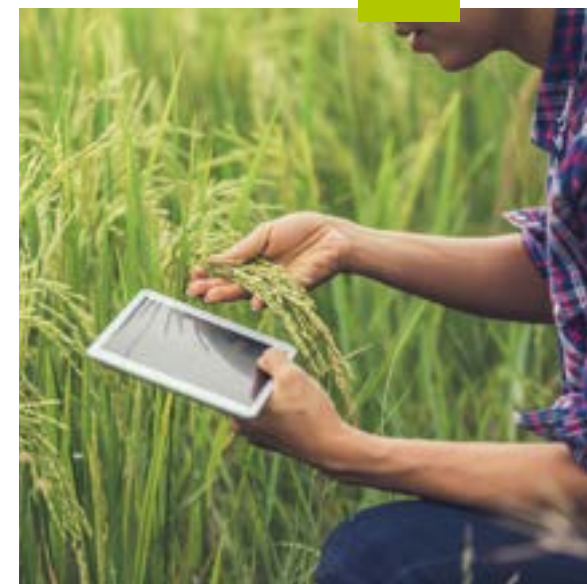
Este reporte **06**

Acerca de Nutrien **08**

**38** Gobernanza

**46** Social

**60** Ambiental



2022 destacado **22**

El cliente en el centro del negocio **24**

**68** Nutrien Ag Solutions LATAM hacia el futuro

**70** Resumen de contenido de GRI

## SOMOS NUTRIEN AG SOLUTIONS LATAM

En las próximas páginas, Nutrien Ag Solutions LATAM se complace en brindarles datos e información sobre sus resultados y logros en 2022. Más que eso, se compromete a compartir cómo está trabajando para generar valor para sus clientes, empleados, proveedores y comunidades de la región latinoamericana, formada por Argentina, Brasil, Chile y Uruguay. Los términos "nosotros", "nos", "nuestro", "nuestros", "nuestra", "nuestras", "La Compañía" y "Nutrien Ag Solutions LATAM" se refieren al grupo de subsidiarias de propiedad total de Nutrien Ltd. que operan en América Latina.

**TODOS LOS DÍAS, NUTRIEN PONE EN PRÁCTICA SU PROPÓSITO DE ALIMENTAR EL FUTURO.**



## MENSAJE DEL PRESIDENTE DE NUTRIEN PARA AMÉRICA LATINA

GRI 2-22

Al mismo tiempo que iniciábamos un 2022 con Nutrien Ag Solutions LATAM fortalecida y en evolución, nos enfrentábamos a un escenario global desafiante, con crisis climáticas en Argentina y Uruguay, y dificultades económicas y geopolíticas en la región, agudizadas por el conflicto entre Rusia y Ucrania. Al día de hoy, todavía seguimos experimentando volatilidad en los precios de las materias primas, restricciones logísticas e inestabilidad del cambio.

Todo esto generó dudas en nuestros clientes sobre el abastecimiento de insumos y posibles impactos en la producción agrícola. Afortunadamente, estas incertidumbres no se materializaron y pudimos cumplir con las exigencias del mercado. No obstante, tuvimos que revisar nuestras operaciones, hacer cambios estratégicos rápidos y tomar decisiones anticipadas para tener disponibilidad en todas nuestras líneas de productos. Como resultado de este esfuerzo, mejoramos procesos, sistemas e invertimos en las personas.

Estas incertidumbres iniciales, sin embargo, no afectaron nuestra estrategia de crecimiento. En 2022, anunciamos tres nuevas adquisiciones – Marca Agro, Casa do Adubo y Safra Rica –, un movimiento que permite que seamos más relevantes para los pequeños productores agropecuarios a medida que fortalecemos nuestra estructura y adquirimos más habilidades para atenderlos. Con Casa do Adubo, aumentamos nuestra presencia en Brasil de 5 a 13 estados. Cuando sumamos esta estructura a las de Argentina, Chile y Uruguay, llegamos a más de 200 unidades comerciales y 3.800 profesionales trabajando en la región latinoamericana.

Nutrien Ag Solutions LATAM se encuentra entre las mayores plataformas de soluciones integradas para productores agropecuarios de la región. Vemos este mercado como una gran oportunidad y estamos invirtiendo cada vez más en servicios, recursos agronómicos, herramientas digitales y programas especiales para que nuestros consultores amplíen su tiempo de consultoría con los clientes. Queremos entender aún más las necesidades y demandas de los pequeños productores rurales para que nos vean como los socios ideales para sus decisiones en el campo.

Por un lado, estamos enfocados en el crecimiento del negocio, y por otro, estamos avanzando en nuestra estrategia de sustentabilidad. En gobernanza, perfeccionamos los procesos para mejorar aún más nuestra gestión en diferentes eslabones de la cadena de valor.

En el pilar Social, lanzamos el programa Equidad, Diversidad e Inclusión para toda la región, con la difusión de un manifiesto y una guía para ayudar a orientar internamente el tema, con el objetivo de que la inclusión se dé todos los días en nuestra organización, y que las personas puedan

ser quienes son. Aún sobre este pilar, Nutrien Transforma avanzó para dejar un legado de transformación social en las comunidades donde estamos presentes. El proyecto Escuelas en Acción impactó en 2022 a más de 15 mil alumnos en 26 escuelas y contó con el apoyo de empleados con acciones voluntarias en la región. En el pilar ambiental, trabajamos en el desarrollo del fertilizante UP Algas, compuesto por esqueletos de algas, y en la línea de productos biológicos Loveland Bio. Estas nuevas soluciones tienen como objetivo ser menos impactantes para el medio ambiente. Además, completamos el mapeo inicial de emisiones de gases de efecto invernadero (alcances 1 y 2), cubriendo las operaciones en América Latina, e invertimos en dos proyectos con impacto social vinculados a prácticas ambientales sostenibles aplicadas a la agricultura regenerativa en comunidades de la región amazónica.

Asumí la presidencia interina de Nutrien Ag Solutions LATAM en marzo de 2023, pero ya tengo una trayectoria en la empresa como Director de Retail y Vicepresidente de Operaciones Comerciales. He seguido de cerca y participado de nuestro crecimiento, de las transformaciones de las áreas, de la llegada de nuevas empresas y la expansión de nuestras operaciones, tanto en Brasil como en los otros países de América Latina donde tenemos presencia. Mi confianza en un futuro promisorio y en el crecimiento continuo de nuestra empresa está anclada en la fortaleza de los agronegocios en la región, en los muchos logros que hemos realizado hasta ahora y en el enorme potencial que tenemos para liderar una gran transformación del *retail* agrícola en la región. Las siguientes páginas reflejan este camino y nuestro compromiso con la responsabilidad corporativa hacia nuestros *stakeholders*, la sociedad y el medio ambiente.

“

*Lo que hoy nos distingue en la transformación del retail agrícola es que el productor está en el centro de todo lo que hacemos.”*

**Carlos Brito,**  
Presidente de Nutrien Ag  
Solutions para América Latina



# ESTE REPORTE

GRI 2-3



Nutrien Ag Solutions LATAM publica una nueva edición de su Reporte de Sustentabilidad, que comprende las principales estrategias y acciones desarrolladas por la empresa en el período de enero a diciembre de 2022. Este año, el contenido incluirá, además de todas sus operaciones en Brasil, la operación de la empresa en la región latinoamericana, que también cubre los siguientes países: Argentina, Chile y Uruguay. El reporte pone en perspectiva el modelo de negocios de Nutrien Ag Solutions en América Latina, utilizando una estructura de tres pilares para organizar sus iniciativas y proyectos: Gobernanza, Social y Ambiental.



**Los datos y la información que se presentan a continuación se inspiraron en los Estándares de la Global Reporting Initiative (GRI). Para definir la base para la priorización del contenido, consideramos los materiales ESG (del inglés *Environmental, Social and Governance* o ambiental, social y de gobernanza) de Nutrien, que se desarrollaron reflejando los temas relevantes para Nutrien a nivel mundial.**

## Materialidad

GRI 3-1, 3-2

Los temas materiales relevantes se clasifican en tres niveles y se reevalúan anualmente para reflejar el grado de riesgo asociado y/o el nivel de importancia. El proceso captura la evolución de indicadores clave, asociados con una combinación de marcos ESG (p. ej., Sustainability Accounting Standards Board - SASB, Task Force on Climate-related Financial Disclosures - TCFD) y métricas financieras y no financieras utilizadas para el análisis. Este proceso de materialidad guía el proceso de toma de decisiones sobre temas

materiales y prioridades ESG. Esto difiere de la forma en que se define la materialidad para los requisitos de divulgación según las leyes de valores o las normas contables aplicables.

En 2022, la materialidad fue actualizada por la casa matriz, Nutrien Ltd., considerando una metodología dinámica y basada en datos. Como resultado, los niveles de materialidad continuarán evolucionando con el tiempo si es necesario. En esta actualización, no se realizaron cambios relevantes de nivel ni de tema.

### Temas materiales



## Nivel 1

Temas que representan un mayor riesgo para el desempeño financiero, las operaciones y la reputación y que pueden tener implicaciones legales; o que son de gran interés para los *stakeholders* o pueden generar oportunidades para Nutrien:

- Riesgos relacionados con el clima
- Emisiones de gases de efecto invernadero y uso de energía
- Soluciones para productores (incluida la salud del suelo)
- Responsabilidad por el producto
- Salud y seguridad de los trabajadores
- Equidad, diversidad e inclusión
- Cadena de suministro responsable
- Integridad



## Nivel 2

Temas que pueden generar un impacto significativo en los ámbitos ambiental y social de las operaciones de la empresa o representar alto interés para los *stakeholders* y potenciales inversionistas:

- Gestión del Agua
- Biodiversidad
- Residuos y desechos
- Capital humano
- Relación con la comunidad
- Ciberseguridad y privacidad de datos



## Nivel 3

Temas adicionales o emergentes, con impacto o interés creciente, o los requeridos por *frameworks* o agencias de *rating*, pero que en el momento no representan un impacto u oportunidad relevante:

- Calidad del aire
- Remediación y recuperación

Más información sobre el proceso de actualización de materialidad está disponible en el [Reporte Ambiental, Social y de Gobernanza \("ESG"\) de 2023 de Nutrien Ltd.](#)

Nutrien Ag Solutions LATAM está abierta para escuchar sus sugerencias o preguntas sobre el contenido del Reporte de Sustentabilidad de Nutrien Ag Solutions LATAM por el correo electrónico [faleconosco@nutrien.com](mailto:faleconosco@nutrien.com).



# ACERCA DE NUTRIEN

Nutrien trabaja globalmente para alimentar el futuro de manera sostenible e inclusiva. Es el proveedor mundial más grande de soluciones integradas, insumos y servicios agrícolas, y opera en cuatro segmentos operativos:

 **Minorista agrícola (Nutrien Ag Solutions<sup>1</sup>)**



**Fosfato**



**Nitrógeno**



**Potasio**

1. Conocida como Nutrien Soluções Agrícolas en Brasil.

En el segmento minorista, Nutrien distribuye nutrientes para cultivos, productos para la protección de cultivos, semillas y mercancías y brinda servicios directamente a los productores a través de una red de puntos de comercio minorista en América del Norte, América del Sur y Australia. Los segmentos de producción de potasio, nitrógeno y fosfato se diferencian por el nutriente químico contenido en los productos que cada uno produce. En 2022, Nutrien fabricó volúmenes de ventas de aproximadamente 25 millones de toneladas de productos de potasio, nitrógeno y fosfato para clientes agrícolas, ganaderos e industriales de todo el mundo.

## La red minorista en el mundo en 2022



+ de **4 mil**  
consultores de campo



+ de **500 mil**  
cuentas de productores



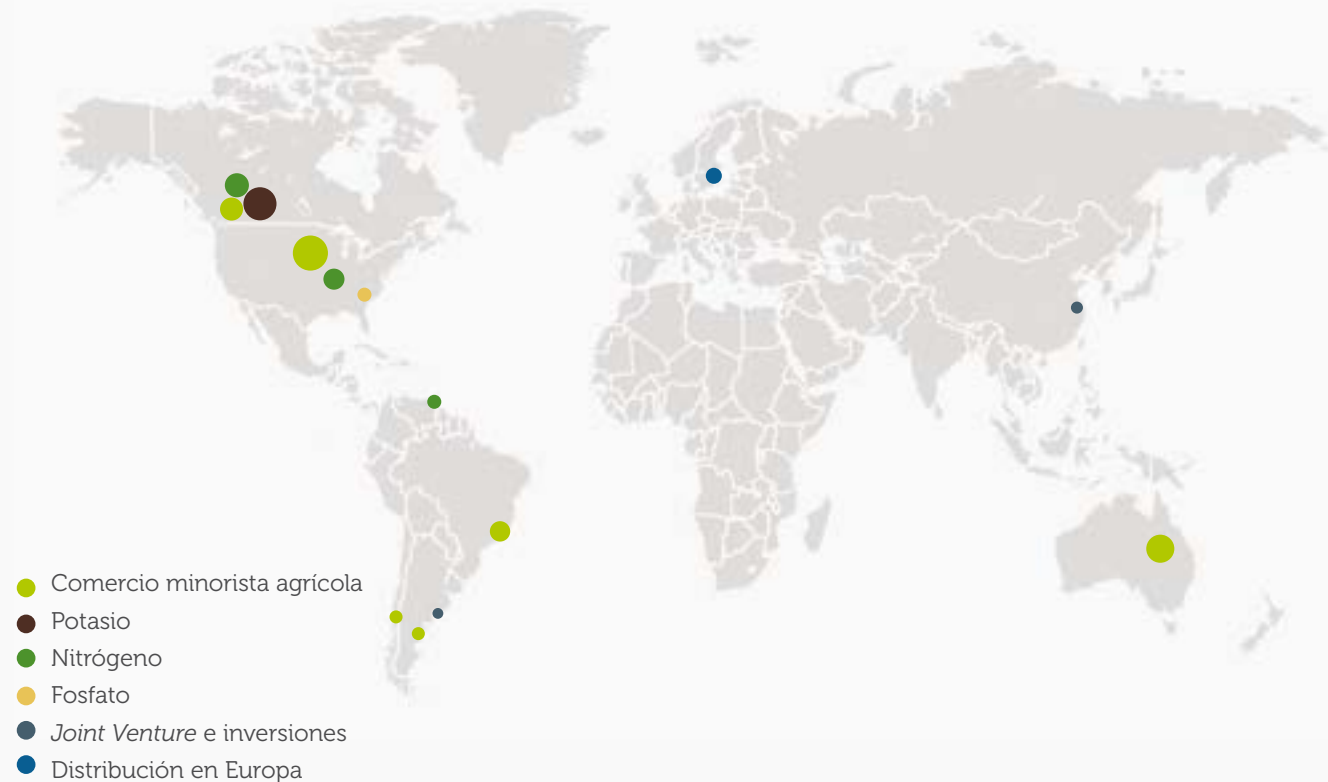
**US\$ 21.4 mil millones**  
en ventas minoristas

Más información en [www.nutrien.com](http://www.nutrien.com)



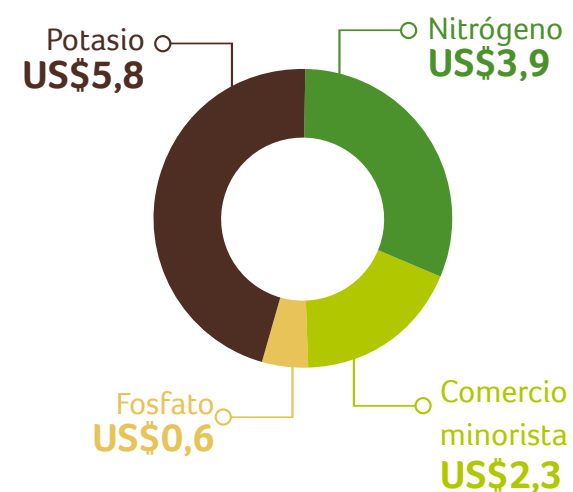
## Presencia en el mundo

GRI 2-6

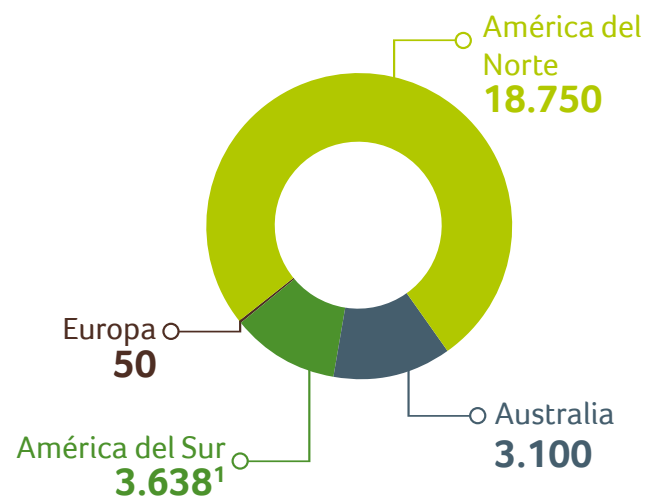


## DE DÓNDE VIENEN LAS GANANCIAS

EBITDA ajustado por segmento operativo en 2022 (US\$ mil millones)



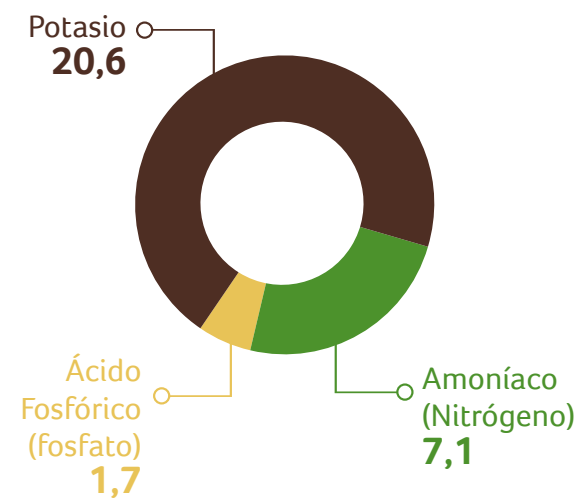
## DÓNDE TRABAJAN LOS EMPLEADOS



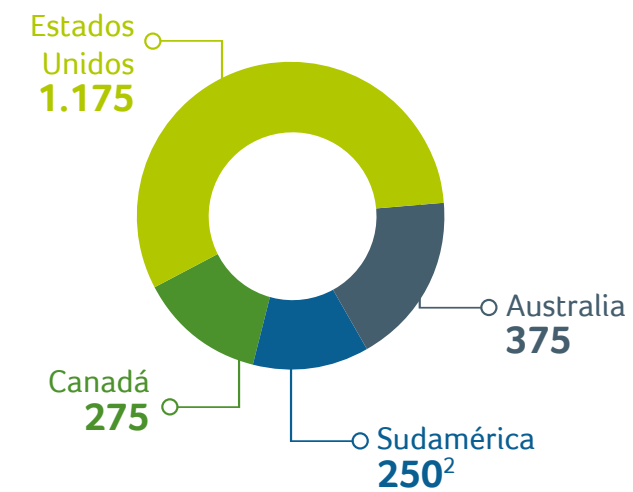
1. El reporte Global publicado en marzo no incluyó a los empleados de Casa do Adubo.

## ¿CUÁL ES LA CAPACIDAD DE PRODUCCIÓN?

Capacidad de producción nominal (millones de toneladas de fertilizante N-P-K, o nitrógeno, fosfato y potasio)



## DÓNDE SE ENCUENTRAN LOS LOCALES DE VENTA MINORISTA



2. Entidades jurídicas incluidas.

## Presencia destacada en América Latina

GRI 2-6

Brasil, Argentina, Chile y Uruguay son los motores del desarrollo y crecimiento acelerado de la región latinoamericana. El trabajo de Nutrien Ag Solutions LATAM abarca las operaciones en estos cuatro países, poniendo en práctica su visión y estrategia de buscar ser la mejor y más grande plataforma de soluciones agrícolas y tener al cliente en el centro del negocio ([lea más sobre el modelo de negocios de Nutrien Ag Solutions LATAM en la página 28](#)). Al mismo tiempo, ejecuta su plan de expansión

para incrementar su presencia en la región. El [informe Perspectivas Agrícolas OCDE/FAO 2022-2031](#) indica que América Latina y el Caribe son responsables del 13% de la producción agrícola y pesquera mundial y que se espera que esta proporción aumente aún más durante la próxima década, destacando la importancia de la apertura comercial para la región. Nutrien Ag Solutions LATAM opera en Brasil desde 2018 y en este período, ha realizado adquisiciones que respaldan su estrategia de crecimiento,

expansión de unidades e implementación de nuevas tecnologías que potencian su presencia en todo el territorio nacional, así como sustentan la jornada hacia la transformación del comercio minorista agrícola. Hoy ya cuenta con ocho adquisiciones, tres de las cuales se anunciaron en 2022: Marca Agro Mercantil, Casa do Adubo y Agrodistribuidor Casal, y la cadena de comercio minorista Safra Rica. [Más información en la tabla de la página 14.](#)





## ACERCA DE NUTRIEN

GRI 2-6

En Argentina y Chile, está presente desde 1995 con soluciones en nutrición y protección de cultivos, manejo de semillas, muestreo de suelos, agronomía digital, asesoría técnica, y aplicación de productos. Posee las marcas Granucal y Azufertil, con una planta industrial ubicada en Colonia Hinojo, Olavarría, Provincia de Buenos Aires. Además, cuenta con otra Planta de Formulación de herbicidas, insecticidas, fungicidas y adyuvantes en Casilda, en la Provincia

de Santa Fe, Argentina.

En Uruguay, continúa su desarrollo y posiciona sus herramientas de agricultura digital para gestionar campos de manera eficiente y sostenible. Cuenta con seis Agrocentros en las ciudades de Young, Tarariras, Durazno, San José, Dolores y Constanca, y tres satélites, ubicados en Ombúes de Lavalle, Mercedes y Florida, lo que le permite ofrecer sus soluciones y recomendaciones en la mayoría de las hectáreas productivas del país.

## Operación de Nutrien Ag Solutions LATAM

- Distribución de insumos agrícolas
- Investigación & Desarrollo
- Mezcla y comercialización de fertilizantes
- Agroquímicos
- Productos biológicos
- Semillas
- Producción y comercialización de especialidades
- Nutrición foliar
- Agronomía digital
- Asesoramiento técnico al productor rural



En 2022, parte del plan de crecimiento en Brasil también incluyó la inauguración de 38 nuevos Centros de Experiencia, cuya implementación comenzó en 2021, totalizando 49 Centros de Experiencia en cinco estados: Goiás, Mato Grosso do Sul, Tocantins, Minas Gerais y São Paulo. Estos espacios son importantes puntos de apoyo e interacción diferenciada cara a cara entre el productor y el equipo de consultores de campo para compartir conocimientos, intercambiar Experiencia, convivencia y acceso a su plataforma digital de productos multimarca. El año también estuvo marcado por el anuncio de la construcción de una nueva mezcladora de fertilizantes en Alfenas (Minas Gerais). Con previsión de apertura en 2023, la capacidad inicial de la unidad deberá ser de 250 mil toneladas por año y es posible que, en el futuro, aumente su capacidad a 440 mil toneladas. Además de las tradicionales formulaciones de fertilizantes, NPK (Nitrógeno, Fosfato y Potasio), la nueva planta tendrá la posibilidad de adoptar prácticas para la fabricación de



**3.638 empleados, incluidos mil consultores de campo,** conforman la fuerza laboral en la región de América Latina.

Estos profesionales apoyan a los clientes con soluciones y recomendaciones que mejor se adaptan a sus necesidades y desafíos:

**110 mil clientes en la región**

productos especiales. Nutrien Ag Solutions LATAM tiene cuatro mezcladoras de fertilizantes más en operación en las ciudades de Itapetininga (São Paulo), Araxá (Minas Gerais), Morrinhos (Goiás) y Cristalina (Goiás).

## Unidades y operaciones en Latinoamérica

GRI 2-6



2 plantas industriales en Argentina – Casilda y Olavarría



9 Agrocentros – Uruguay  
12 Agrocentros – Chile  
49 Agrocentros – Argentina



4 Mezcladoras de fertilizantes – São Paulo, Minas Gerais y Goiás



2 Unidades de procesamiento de semillas – Goiás  
1 Planta de Nutricionales – São Paulo



49 Centros de Experiencia – Goiás, Minas Gerais, Tocantins, São Paulo, Mato Grosso do Sul



1 Centro de Distribución – São Paulo



3 Silos Propios – Goiás



6 Oficinas – São Paulo, Campinas y Goiânia (Brasil); Buenos Aires (Argentina); Santiago de Chile (Chile); Dolores (Uruguay)

Operaciones en 13 estados brasileños (Acre, Bahía, Espírito Santo, Goiás, Maranhão, Mato Grosso, Mato Grosso do Sul, Minas Gerais, Pará, Rio de Janeiro, Rondônia, São Paulo y Tocantins)



## Cómo Nutrien Ag Solutions LATAM genera valor

<b>Objetivo</b>	Alimentando el futuro
<b>Visión</b>	Crear la mayor y mejor plataforma de soluciones agrícolas
<b>Estrategia</b>	Vivimos para servir al productor
<b>Principios</b>	<p>Creamos soluciones para el agricultor</p> <p>Disfrutamos el camino</p> <p>Abrazamos lo nuevo</p> <p>Impulsamos lo mejor de cada uno</p> <p>Somos auténticos y valoramos las diferencias</p> <p>Somos simples y ágiles</p>
<b>Valores</b>	<p>Seguridad - Cuidamos a cada uno</p> <p>Integridad - actuamos con integridad</p> <p>Inclusión - juntos somos mejores</p> <p>Resultados - creamos valor</p>

## Tres nuevas cadenas de retail agrícola bajo la marca Nutrien Ag Solutions LATAM

En 2022, Nutrien Ag Solutions LATAM realizó tres nuevas adquisiciones en Brasil, que se suman al conjunto de soluciones y productos de la compañía en la región.

**Marca Agro Mercantil** - Con 17 años en el mercado, la minorista de insumos agrícolas Agro Mercantil actúa en Brasil en las regiones del llamado "Triângulo Mineiro", en Minas Gerais, Alto Parnaíba y en el Sudoeste de Minas Gerais, con siete tiendas y acceso a 1.700 clientes en Minas Gerais, Brasil. Como resultado, ahora la compañía cuenta con unidades comerciales en ese Estado, entre tiendas y Centros de Experiencia, una mezcladora de fertilizantes en Araxá, además de 160 consultores de campo especializados.



**Casa do Adubo** - Bajo las marcas Casa do Adubo y Agrodistribuidor Casal, se adquirieron 39 tiendas y 10 unidades de redistribución en los estados de Acre, Bahía, Espírito Santo, Maranhão, Mato Grosso, Minas Gerais, Pará, Rio de Janeiro, Rondônia, São Paulo y Tocantins. Con la adquisición de la empresa minorista con más de 85 años en el mercado brasileño, Nutrien Ag Solutions LATAM dio un salto significativo en su cartera de clientes de pequeños y medianos productores, pasando a operar en 13 Estados brasileños para llevar su propuesta de valor y su cartera de soluciones integradas específicas al cliente.



**Safra Rica** - Con 19 años de experiencia, Safra Rica sumará una base de clientes compuesta por productores de granos y otros cultivos, como caña de azúcar y cítricos. La empresa cuenta con nueve unidades comerciales, siete en el Noroeste de São Paulo y dos en el Sudoeste de Minas Gerais, regiones con enfoque en la expansión y con acceso a más de 1.800 clientes activos.



## Soluciones innovadoras para los cultivos

Nutrien Ag Solutions LATAM cuenta con más de 200 marcas, que ofrecen soluciones desarrolladas internamente e incorporadas a través de las empresas adquiridas, como Agrichem, Casa do Adubo y Sementes Goiás. Se trata de productos de alto rendimiento en las categorías de nutricionales, fertilizantes y semillas. Su fuerza comercial cuenta con más de mil asesores de campo, quienes mantienen una estrecha relación con el productor rural. Su capacidad instalada de producción de fertilizantes alcanza las 500 mil toneladas anuales, lo que deberá duplicarse en 2023.



### Nuevos productos

GRI 3-3 Gestión de productos, 13.6.1

En 2022, la marca Loveland amplió su cartera de productos con el desarrollo de soluciones innovadoras: la línea Loveland Bio, compuesta por productos biológicos. La marca Loveland también lanzó un regulador de crecimiento vegetal (Coach), indicado para cultivos de soja, algodón, papa y maíz. Bajo la marca Agrichem, se lanzaron Booster Pro y Booster Infinity, que apoyan al productor en tiempos desafiantes e inclemencias del tiempo y se enfocan en el manejo de semillas y nutrición

vegetal, respectivamente. Ambos se aplican al cultivo de soja, algodón, papa, maíz, hortalizas y cereales. En el segmento de fertilizantes, se lanzó la línea UP Fertilizantes, que completa un amplio portafolio de soluciones de nutrición vegetal. Uno de los productos de esta línea especial es UP Algas, producido con materia prima de extracción renovable. [Obtenga más información sobre los nuevos productos entre las páginas 29 y 34.](#)

### Tarjeta de Crédito Nutrien

GRI 13.22.1

Para apoyar al productor en sus necesidades comerciales, se lanzó la Tarjeta Nutrien, que ofrece a los clientes un fácil acceso a líneas de crédito, sin burocracia, con seguridad y practicidad. Concebido en asociación con una *fintech* del mercado, el producto representa un paso más de la empresa para desarrollar una plataforma minorista ágil

y conectada con los productores. La nueva tarjeta es una herramienta para diversificar las fuentes de financiamiento de insumos e inicialmente se puso a disposición de un grupo de 500 clientes en las regiones Cerrado y Sudeste de Brasil. También está disponible para para nuevos clientes y para activos en los Centros de Experiencia.





## Con quién se relaciona la empresa en América Latina

GRI 2-28, 2-29

La compañía mantiene canales de comunicación y relación con sus principales *stakeholders*:

- Empleados;
- Sindicato Nacional de la Industria de Productos para la Defensa Vegetal (Sindiveg) y sindicatos rurales de productores agropecuarios;;
- Organizaciones y asociaciones no gubernamentales;
- Autoridades gubernamentales a nivel federal, estatal y municipal;
- Comunidades locales, especialmente donde implementamos proyectos sociales;
- Otros: clientes, medios, establecimientos educativos y proveedores.

### Asociaciones y entidades de agronegocios e industrias

Nutrien Ag Solutions LATAM también participa activamente de discusiones sectoriales con entidades representativas del agronegocio en favor de una agenda común y positiva, que permita el avance de los principales temas que rodean al sector y favorezca el desarrollo del agronegocio en su conjunto.



### Asociaciones y entidades de agronegocios e industrias

- AgGateway
- Asociación Argentina de Productores en Siembra Directa (AAPRESID)
- Asociación Argentina de Trigo (ARGENTRIGO)
- Asociación Civil Campo Limpio Argentina
- Asociación Civil Campo Limpio Uruguay
- Asociación Civil FERTILIZAR
- Asociación Gremial de Importadores y Productores de Fitosanitarios, Fertilizantes y Bioestimulantes para la Agricultura (IMPPA A.G.)
- Associação Brasileira das Indústrias de Tecnologia em Nutrição Vegetal (ABISOLO)
- Associação Brasileira de Agricultura de Precisão e Digital (AsBraAP)
- Associação Brasileira de Comunicação Empresarial (ABERJE)
- Associação Brasileira dos Produtores de Sementes de Soja (ABRASS)
- Associação Brasileira Pró-Desenvolvimento Regional Sustentável (ADIAL)
- Associação dos Misturadores de Adubo do Brasil (AMA)
- Associação Goiana dos Produtores de Sementes e Mudanças (AGROSEM)
- Associação Nacional dos Distribuidores de Insumos Agrícolas e Veterinários (ANDAV)
- Associação Nacional para Difusão de Adubos (ANDA)
- Câmara Americana de Comércio (AMCHAM)
- Cámara de Comercio Argentino-Canadiense
- Câmara de Comércio Brasil-Canadá (CCBC)
- Cámara de Comercio de Productos Agroquímicos del Uruguay (CAMAGRO)
- Cámara de Fitosanitarios IMPPA (Asociación Gremial de Importadores y Productores de fitosanitarios, fertilizantes y bioestimulantes para la agricultura)
- Cámara de la Industria Argentina de Fertilizantes y Agroquímicos (CIAFA)
- Cámara de Sanidad Agropecuaria y Fertilizantes (CASAFE)
- Centro de Desenvolvimento do Agronegócio (CEDAGRO)
- Conselho Empresarial Brasileiro para o Desenvolvimento Sustentável (CEBDS)
- Croplife
- Instituto Nacional de Processamento de Embalagens Vazias (INPEV)
- Movimento Brasil Competitivo (MBC)
- Sindicato Nacional da Indústria de Produtos para Defesa Vegetal (SINDIVEG)



## Organismos gubernamentales

Se establecen formas colaborativas de trabajo y canales de acceso y apoyo con el poder público para impactar positivamente en el negocio y generar oportunidades de alianzas público-privadas. Hubo alrededor de 60 interacciones con órganos de gobierno en los tres niveles (federal, municipal, estatal) y los dos poderes (ejecutivo y legislativo).

Uno de los destacados del año fue la asociación público-privada con AgNest Farm, un *hub* de innovación de la Empresa Brasileira de Pesquisa Agropecuária (Embrapa).

[Obtenga más información en la página 35.](#)

En 2022, también se estableció un convenio con la Secretaría de Agricultura del Estado de São Paulo para utilizar los Centros de Experiencia y tiendas de Nutrien Ag Solutions LATAM en el Estado como punto de contacto para que el productor regularice su Registro Ambiental Rural (CAR, su sigla en portugués) y/o adquirir un CEP Rural (dirección de la propiedad rural). [Lea más en la página 32.](#)



## Comunidades donde estamos presentes

A través de proyectos Inversión Social Privada, como Escola Transforma, Escuelas en Acción y Nutriendo el Futuro, Nutrien Ag Solutions LATAM está impactando en la educación de miles de beneficiarios en Brasil y Argentina, además de incentivar el compromiso de los empleados con las causas que apoyan en el voluntariado. Lea sobre los proyectos e iniciativas en el [capítulo Social](#).

## Clientes

La empresa está diariamente al lado del productor brindándole soluciones con insumos, servicios y conocimientos técnicos y agronómicos. Su equipo de campo mantiene esta relación a un alto nivel, con la capacidad de comprender y gestionar las expectativas, hacer recomendaciones individuales y monitorear la implementación de soluciones. [Obtenga más información en la página 24.](#)

## Premios y reconocimientos

Debido al trabajo enfocado en la relación y fortalecimiento de su agenda institucional y reputacional con sus públicos de interés, la compañía recibió reconocimientos externos en 2022:

**Premio Ejecutivo de Valor** – otorgado al ex presidente de Nutrien Ag Solutions LATAM, André Dias, en la categoría Agronegocios. El premio es la principal iniciativa de reconocimiento al trabajo de 20 líderes brasileños en diferentes categorías, que marcan la diferencia en la gestión de personas y empresas.

**Premio Jatobá** – ganadora en la categoría de Comunicación Interna/Agencias Boutique con la campaña “Mes de la Seguridad Nutrien Ag Solutions LATAM: Cierra las puertas del peligro y abre las puertas del cuidado”, que, de una forma más ligera y lúdica, mostró a los empleados los peligros cotidianos y cómo prevenirlos.

**Premio RDI Brasil** – con su Centro de Experiencia en Rio Verde (Goiás), Nutrien Ag Solutions LATAM clasificó en el tercer lugar en la categoría Servicios Especializados en el mayor premio de diseño minorista del país, otorgado por el Retail Design Institute (RDI) Brasil. El proyecto de arquitectura e interiorismo del Centro permite que el usuario explore espacios para conectarse con otras personas, interactuar con nuevas tecnologías, capacitarse y recibir apoyo de consultores y especialistas para acceder a nuevos servicios.

**Premio Caio** – El equipo de Eficiencia Comercial de Nutrien Ag Solutions LATAM consiguió el segundo lugar en el Premio Caio, que reconoce el trabajo de empresas y profesionales de la Industria Brasileña de Eventos y Turismo. La empresa fue premiada en la categoría Convención Regional en la Convención de Ventas 2022.





## Estrategia de Sustentabilidad de Nutrien Ag Solutions LATAM

Como el mayor proveedor mundial de insumos y servicios agrícolas, Nutrien desempeña un papel de liderazgo en el cultivo de soluciones para que los productores enfrenten este desafío y apoyen una nueva era de agricultura sostenible. Al aprovechar las ventajas competitivas de su modelo comercial integrado, Nutrien está bien posicionada para satisfacer de manera eficiente las necesidades de sus clientes y brindar valor a largo

plazo a todos sus *stakeholders*. Nutrien Ag Solutions LATAM está comprometida con la mejora continua de su desempeño ambiental y aboga por la diversidad y el crecimiento inclusivo en el sector agrícola. Opera con una visión a largo plazo y se compromete a trabajar con sus *stakeholders* al abordar las prioridades económicas, ambientales y sociales. Su modelo de negocio ofrece una serie de ventajas sobre la competen-

cia, incluidos beneficios operativos, financieros y de sustentabilidad. En Latinoamérica, integra su estrategia de negocios con la de sustentabilidad, ya que una depende de la otra para tener éxito. Esta estrategia se diseñó teniendo en cuenta las necesidades y prioridades de la región, contemplando la realidad del agro en cada país y, al mismo tiempo, respondiendo a los compromisos establecidos por la empresa a nivel global.

### Compromisos de Sustentabilidad 2030 de Nutrien Ltd.

#### Alimentando el planeta de forma sostenible

Fortalecer la seguridad alimentaria mediante la expansión de la agricultura sostenible y productiva

Ayudar a los productores a adoptar productos y prácticas agrícolas sostenibles y productivas en aproximadamente 30 millones de hectáreas en todo el mundo.

Lanzar y escalar un programa integral, empoderando a los productores y la industria para acelerar la agricultura baja en carbono y el secuestro de carbono del suelo, recompensando a los productores por sus esfuerzos.

#### Medio ambiente y acción climática

Proporcionar soluciones y plataformas para lograr la reducción de emisiones en línea con la ciencia del clima

Reducir al menos el 30% en las emisiones de gases de efecto invernadero (alcance 1 y alcance 2) por tonelada de sus productos producidos, a partir del año de referencia 2018.

Invertir en nuevas tecnologías y buscar la transición a fertilizantes bajos en carbono, incluido el amoníaco azul y verde<sup>1</sup>.

#### Agricultura inclusiva

Apoyar los medios de vida rurales y aumentar la participación de los *stakeholders* subrepresentados en la agricultura

Aprovechar las inversiones y asociaciones en tecnología con foco en el campo para generar un impacto positivo en la industria y en la innovación e inclusión del productor.

Crear soluciones financieras para que los productores fortalezcan los resultados sociales, económicos y ambientales en la agricultura.

<sup>1</sup> Amoníaco limpio y bajo en carbono, anteriormente conocido como amoníaco azul y verde. El amoníaco bajo en carbono es amoníaco producido con emisiones directas de GEI típicamente reducidas en aproximadamente el 60%, pero hasta el 80%, producido principalmente mediante la captura, utilización y almacenamiento de carbono ("CCUS") u otras tecnologías de producción de bajas emisiones. Para ser considerado amoníaco limpio, se debe reducir más del 90% de las emisiones de GEI.

## Semana de la Sustentabilidad



Con el objetivo de brindar a los empleados conocimientos en temas relacionados con la sustentabilidad y la estrategia de la empresa, se realizó en noviembre de 2022 la Semana de la Sustentabilidad: un evento de cinco días compuesto por paneles de debate, con la participación de especialistas internos y externos, y transmitido de forma online para toda América Latina. Cada uno de los ocho paneles de transmisión tuvo en promedio más de 190 participantes conectados.

### LOS TEMAS ABORDADOS FUERON:



- Importancia de la sustentabilidad para el agronegocio
- Compromiso con los proveedores
- Inclusión de personas con discapacidad
- Mujeres, carrera y barreras invisibles
- El papel de la RSC (Responsabilidad Social Corporativa) para la organización y la comunidad
- El papel del voluntariado en proyectos sociales
- Logística inversa



# 2022 DESTACADO

EN NUTRIEN AG  
SOLUTIONS LATAM

## Principales puntos destacados del año

### Customers

**110 mil**

clientes atendidos

Más de

**300**

eventos a campo  
realizados con más de  
mil productores

**7**

nuevos productos  
biológicos lanzados bajo  
la marca Loveland

**Tarjeta de  
Crédito Nutrien**

rápida y sin  
complicaciones

Más de

**500**

mujeres del agro asistieron  
a encuentros de negocios  
realizados en los Centros de  
Experiencia

**5,7 mil**

productores y **4,5 millones**  
de hectáreas impactadas por la  
plataforma digital de  
agricultura de precisión  
Echelon™ en Argentina y  
Uruguay

Más de

**200**

clientes atendidos con  
soluciones agrícolas  
recomendadas basadas en  
análisis de suelos, mapas  
de fertilidad y datos de  
productividad esperada.

### Business

Más de

**200**

unidades  
comerciales en  
Latinoamérica

**49**

Centros de  
Experiencia, 38  
inaugurados en 2022

**3**

adquisiciones  
importantes de empresas  
brasileñas: Marca Agro,  
Casa do Adubo/Casal y  
Safrá Rica

### Social

**3.638**

empleados, con la formación  
online sobre el Código de Conducta  
completa

**30%**

de mujeres en la  
nómina profesional

Más de

**300**

consultores y gerentes técnicos  
participando en capacitaciones a través  
de la plataforma Desarrollo Nutrien,  
incluyendo la Escuela de Sustentabilidad.

Más de

**15 mil**

alumnos beneficiados en 25 escuelas  
de Brasil a través de Escola Transforma  
y una escuela en Argentina a través de  
Escuelas en Acción.

Más de

**500**

voluntarios activos con más  
de 2 mil horas dedicadas



# EL CLIENTE EN EL CENTRO DEL NEGOCIO

Nutrien Ag Solutions LATAM está comprometida con la transformación de la agricultura y con hacer lo correcto para sus *stakeholders* y el planeta. La visión comercial es ser el proveedor líder mundial de soluciones agrícolas integradas, y su Plan Alimentando el Futuro se esfuerza por crear un cambio duradero y alimentar de manera sostenible a una población en crecimiento, aprovechando la innovación y la colaboración.

Nutrien Ag Solutions LATAM cree que está en una posición única para impulsar la sustentabilidad en toda la cadena de valor agrícola para obtener los mejores resultados económicos, sociales y ambientales.

El enfoque de la agricultura sostenible y productiva está alineado con los [principios de la Organización de las Naciones Unidas para la Alimentación y la Agricultura \(FAO\)](#) para aumentar la productividad, proteger los recursos naturales y aumentar la resiliencia de los productores. Todos los aspectos de la agricultura sostenible y productiva están interconectados y, por lo tanto, requieren un enfoque de sistemas integrados.

Nutrien Ag Solutions LATAM conoce el potencial agrícola de la región y avanza cada vez más para transformar el retail agrícola y ser el socio preferido de los productores

rurales, quienes podrán aprovechar una de las mejores plataformas de soluciones para sus negocios.

En América Latina, en particular, factores internos y externos impactaron los resultados del sector en 2022 ([más información en Mensaje del Presidente de Nutrien para América Latina.](#)) En 2023, en Brasil, se estima un crecimiento del Producto Bruto Interno (PIB) de la agroindustria de hasta 2,5 en relación al año anterior, según la Confederação Nacional da Agricultura e Pecuária (CNA). Un balance difundido por la Companhia Nacional de Abastecimento (CONAB) pronostica que la cosecha brasileña de granos en 2022/2023 debe alcanzar una producción de 310,9 millones de toneladas, volumen que representa un aumento del 14,5%, o sea, 39,3 millones de toneladas más para cosecharse que la temporada pasada.





## EL CLIENTE EN EL CENTRO DEL NEGOCIO

En Argentina, la sequía, las heladas tardías y el intenso calor de fines de la primavera de 2022 retrasaron la siembra y la cosecha de algunos cultivos. Los efectos del escenario inestable de la economía argentina, la guerra entre Rusia y Ucrania y otros factores impactaron en los precios de los insumos y la logística. El mercado de fertilizantes en el país se redujo aproximadamente un 16% a nivel interno y 35% en importaciones durante 2022 comparado con 2021. La Bolsa de Cereales de Buenos Aires estima que, para 2023, la cosecha de maíz será el 5% menor. La superficie de soja mantiene la misma estimación que la cosecha 2021/2022.

\*Fuentes: Bolsa de Cereales de Buenos Aires, Black Box Fertilizantes, Black Box Fitosanitarios, Fertilizar AC, Instituto Nacional de Tecnología Agropecuaria (INTA).

Uruguay también está atento a la sequía en la región, que puede comprometer el desempeño de la agroindustria en 2023. Asimismo, Chile prevé poco crecimiento en el sector\*.

Ante estos escenarios, Nutrien Ag Solutions LATAM está bien posicionada para atender a las necesidades de los pequeños y medianos productores de punta a punta, con productos y servicios integrados, sumando conocimiento y recompensas al proceso de su cultivo y el terreno rural y a la protección de éstos frente a la situación climática adversa. [\(ver solución Booster en la página 15\).](#)



## El cliente de Nutrien Ag Solutions LATAM

GRI 3-3 Biodiversidad, 13.4.1

Nutrien Ag Solutions LATAM cree que tiene éxito cuando los productores son exitosos. En el mundo actual, los productores deben prosperar en entornos impredecibles y en constante cambio. Las soluciones que la empresa ofrece a los clientes ayudan a fortalecer la seguridad alimentaria, promover prácticas agrícolas climáticamente inteligentes y mejorar sus capacidades tecnológicas y las de sus productores.

El cliente está en el centro de todo lo que hace la em-

presa, y ella quiere servirle con las mejores iniciativas en todas las etapas importantes de su trabajo, desde el cultivo en el campo hasta la gestión de su negocio. La intención de Nutrien Ag Solutions LATAM es apoyar al productor a ser cada vez más sostenible y priorizar una práctica agrícola más integrada a las prácticas socioambientales.

Por eso, en 2022, Nutrien Ag Solutions LATAM estableció los procesos necesarios para mapear el perfil de cumplimiento socioambiental de sus clientes en Brasil, a través de un sistema que permite el cruce de información pública e inteligencia digital. En una primera fase se evaluaron alrededor de 5 mil productores rurales. Se detectó un pequeño grupo con riesgos asociados a los parámetros obligatorios exigidos por ley, de los cuales 10 fueron seleccionados para un proyecto piloto de monitoreo. Se utilizaron herramientas de georreferenciación para toda la base de clientes del plan de

negocios de la empresa y compras *spot*, buscando garantizar que la empresa no se relacione con clientes de la lista que recurren al trabajo esclavo y/o con deforestación ilegal comprobada en su propiedad. Buscando

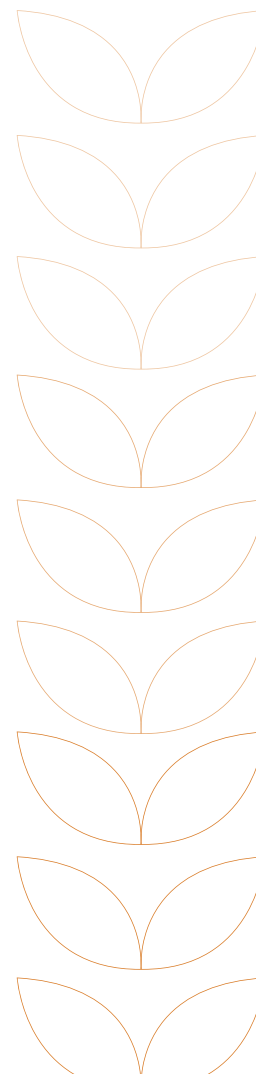
un trabajo de inclusión a la cadena, la empresa ofrece un servicio de consultoría tercerizada a clientes con deforestación ilegal en su propiedad, apoyándolos en el proceso de adaptación y regularización socioambiental y con una visión más amplia de sustentabilidad de su operación.

En el mismo período, este proceso, que involucró varias áreas de Nutrien Ag Solutions LATAM, también resultó en la creación de un proyecto que prevé formas de subsidiar a los productores en Brasil que ya cumplen y mantienen prácticas sostenibles, además de la legislación ambiental obligatoria, denominado Financiamiento Verde. El proyecto se implementará inicialmente en operaciones de *barter*, buscando una valoración adicional del precio del grano para aquellos clientes que cuenten con certificaciones de terceros, como soja o café sostenible, u otra certificación que garantice buenas prácticas sostenibles en el cultivo.

Además del *barter*, se creó el proyecto SuperBarter, en el que el productor compra insumos, paga en

granos e incluso puede participar de una eventual alza de precios de mercado. Para clientes con prácticas agrícolas más sostenibles, hay diferentes tarifas y condiciones. Para tener esta nueva solución, el productor rural debe ser cliente de Nutrien Ag Solutions LATAM y estar en cumplimiento socioambiental y con las demás directrices crediticias de la empresa. Además, quienes presenten alguna certificación de sustentabilidad reconocida emitida por terceros que demuestre prácticas responsables en campo, tendrán un valor adicional en la negociación. Estas medidas tienen como objetivo alentar cada vez a más productores a incorporar principios y prácticas de sustentabilidad, además de garantizar el cumplimiento de las leyes ambientales. En 2023, la financiación deberá dirigirse a otros socios en Brasil y los criterios se divulgarán a los clientes a lo largo del año. Para completar un conjunto de servicios y soluciones integradas, Nutrien Ag Solutions LATAM también ha comenzado a desarrollar el proyecto piloto para intermediar la venta de seguros agrícolas entre sus clien-

tes y las principales aseguradoras del mercado, a fines de proteger su producción y actuar como una herramienta de mitigación de riesgos a través de un producto diferenciado y competitivo.







## Modelo de negocios

El modelo de negocios de Nutrien Ag Solutions LATAM fue estructurado para apoyar su estrategia de crecimiento y es la brújula en la relación con los productores. En 2022, se ajustó este modelo para que todos los pilares estén aún más alineados con la propuesta de valor y excelencia, que incluye los preceptos de cumplimiento y sustentabilidad en toda la cadena.

## Modelo de negocios de Nutrien Ag Solutions LATAM



## Obtenga más información sobre el desempeño de la empresa en cada elemento del modelo de negocios a continuación.

### Soluciones integradas e individualizadas

Nutrien Ag Solutions LATAM ofrece más de 200 productos de diferentes marcas, que incluyen semillas, productos nutricionales y defensivos (químicos o biológicos). La empresa tiene una mirada global hacia sus clientes, y ofrece una plataforma integrada que le permite hacer recomendaciones técnicas o de servicio individualizadas y relevantes que se adhieren a cada uno de ellos y realmente generen valor para su negocio. Para elegir la mejor solución, además de la experiencia de los consultores de campo, también existen productos digitales que ayudan a conocer mejor la realidad de cada productor, para recomendarles el mejor producto para cada tipo de cultivo y zona de su campo. En 2022, se agregaron nuevas soluciones al portafolio con las adquisiciones de Marca Agro Mercantil, Casa do Adubo y Safra Rica. También se lanzaron productos destinados a la nutrición vegetal, como fertilizantes y correctores, que contribuyen decisivamente a un mayor nivel de productividad agrícola. Siguiendo la estrategia de 2021, en 2022 la empresa

1

siguió con el mapeo de los productos disponibles en el mercado y los atributos que pueden ser considerados para clasificar un producto como más innovador. Bajo la marca de la línea de productos UP Fertilizantes, en 2022 se lanzó el UP Algas, el primer fertilizante elaborado a partir de materias primas renovables, además de una línea biológica que, en combinación con los fertilizantes tradicionales, reduce la cantidad de protectores de cultivos químicos aplicados en el suelo. UP Algas, por ejemplo, es compuesto por esqueletos de algas extraídos de un "cementerio" de ellas ubicado en el Estado de Maranhão, en Brasil. Todo el proceso de extracción y producción está en línea con los estudios ambientales realizados en la región, siguiendo estrictos estándares de calidad y seguridad. **GRI 13.5.1** Aún en la categoría nutricional, se introdujo en el mercado el regulador de crecimiento Coach, que complementa el portafolio en situaciones de post siembra y de estrés hídrico, probado a través de 200 ensayos con productores. En protección vegetal, categoría crucial para el éxito de la actividad agrícola brasileña con el uso de tecnologías



que incluyen agroquímicos y biológicos, la empresa invirtió en la construcción de una estrategia de soluciones biológicas con la línea Loveland Bio, que utiliza tecnologías que buscan el menor impacto negativo en el medio ambiente y pueden aumentar la productividad. (ver más en el destacado).

Argentina y Uruguay utilizan la plataforma digital de agricultura de precisión Echelon™, que junto a otras herramientas ofrece soluciones completas al productor. Los consultores de campo de Nutrien Ag Solutions trabajan en estrecha colaboración con el productor para llegar a la decisión agronómica más adecuada, con recomendaciones personalizadas, para la aplicación de semillas y fertilizantes, desde la planificación de la siembra hasta la cosecha, en todos los tipos y tamaños de campo.

### Rango del Echelon™:

#### ARGENTINA

- 5.200 productores
- 11 mil campos
- 53 mil terrenos de cultivo
- 4 millones de hectáreas

#### URUGUAY

- 550 productores
- 1.200 campos
- 6 mil terrenos de cultivo
- 500 mil hectáreas

En Chile, se ofrecen soluciones integrales en más de 230 ciudades, atendiendo a productores de frutas de exportación, como cerezas, uvas y cítricos, y de productos que contribuyen a la seguridad alimentaria del país, como horticultura, cereales y lácteos. Nutrien Ag Solutions cuenta con un completo portafolio de nutrición básica para suelos y plantas, así como agroquímicos que aseguran la calidad e inocuidad de las frutas exportadas al mundo, combinando siempre herramientas tecnológicas (iView, Nutriscription, Echelon™), servicios de aplicación y seguimiento técnico de consultores de campo. Durante los últimos siete años, Nutrien Ag Solutions LATAM en Chile ha perfeccionado su modelo de fertilización de cultivos con SolBlends, SolUAN & SolBlacks, transformando un proceso manual en campo en un plan agronómico con altos estándares de calidad, con soluciones analíticas y a medida para cada cultivo y fase de plantación, lo que aumenta la eficiencia del productor rural. Actualmente, existen cinco plantas productivas en el país.

### Línea de biológicos

GRI 3-3 Grower solutions, 3-3 Product stewardship, 13.5.1, 13.6.1

Los productos biológicos son insumos agrícolas desarrollados a partir de organismos o sustancias naturales, que ayudan a garantizar prácticas más innovadoras porque son menos tóxicos para el medio ambiente, maximizan la productividad y la eficiencia, y ofrecen más seguridad para el productor durante la aplicación.

Las nuevas soluciones Loveland Bio, lanzadas en 2022, forman parte de esta línea. En total, son siete productos destinados al manejo eficiente de enfermedades y plagas y a la activación del sistema de defensa de la planta. Esta innovación fue concebida en base a la investigación y un estudio profundo de las necesidades y desafíos de los productores de soja para que tengan más calidad y productividad en cada cosecha.

En 2023, Nutrien Ag Solutions LATAM continúa con el objetivo de ampliar la oferta de soluciones innovadoras, buscando cubrir un mayor espectro de plagas y enfermedades que afectan los cultivos de la región y buscando nuevos socios como Simbiose, Novozymes y Agrivalle, con sus productos de alto rendimiento.



2

### Excelencia desde el pedido hasta la entrega

El foco en la excelencia operativa es un factor decisivo para que la empresa cumpla lo que promete a los productores. Por esto, ha estado invirtiendo en Brasil en la implementación de un modelo basado en reventas sin stock, apuntando a entregas programadas dentro de los dos días posteriores al cierre del pedido y transporte asegurado realizado por empresas especializadas y con seguimiento online. En esencia, esta transformación elevó el nivel del proceso desde el pedido hasta la entrega (*Order to Deliver*). En 2022, se completó la centralización de los inventarios en todas las sucursales en los estados de São Paulo, Goiás, Mato Grosso do Sul y Minas Gerais. Además de la necesaria transición de sistemas, contratación de socios logísticos, eficiencia en el uso de nuevos modos y vehículos de transporte y capacitación de consultores de campo, en 2022 hubo desafíos en la

implementación de este nuevo modelo, relacionados con el contexto interno brasileño, como lluvias en algunas regiones del país, paros y bloqueos en las principales carreteras brasileñas tras el período electoral, y precios de los combustibles. Para 2023 el enfoque estará en realizar ajustes en el proceso, asegurando más eficiencia, seguridad y, sobre todo, la excelencia operativa de su logística. En Argentina, la operación logística no está centralizada. Para la entrega de productos de *crop protection* (protección de cultivos), el contrato prevé el uso de camiones que tengan menos de 10 años y utilicen tecnología con menores emisiones de carbono. En la categoría de fertilizantes, la empresa tiene el diferencial de transportar productos a granel, lo que viene promoviendo la reducción en el uso de plástico en sus productos. Los centros de distribución de CP en Argentina, Chile y Uruguay cuentan con certificación ECOVADIS, medalla de bronce y programa de Depósito OK de CASAFE.



### Sustentabilidad en la operación

Nutrien Ag Solutions LATAM está trabajando para incentivar a sus proveedores a adoptar prácticas para reducir su huella ambiental con menores emisiones de gases de efecto invernadero, entre otras iniciativas. Por ejemplo, en Brasil, el 100% de la flota del mayor proveedor utiliza motores con los sistemas Euro 5 y Euro 6, que reducen la emisión de contaminantes de los vehículos a diésel. Los almacenes tercerizados donde se centralizan los inventarios también cuentan con sistema de iluminación LED, iluminación natural y montacargas eléctricos.



## Experiencia personalizada

Nutrien Ag Solutions LATAM cree que brindar una experiencia personalizada y relevante es un camino en constante evolución. Para atender mejor a los clientes, desarrolla sus soluciones a partir de un profundo conocimiento de las necesidades de los productores rurales, no solo en la gestión agrícola, sino en la gestión integral de su negocio. Esta es la forma de fortalecer la relación de asociación, cercanía y confianza.

Esta experiencia es diseñada para que el productor pueda ser asistido de la forma que prefiera, cuando lo necesite. Como parte de esta estrategia, los Centros de Experiencia se crearon para brindar un servicio más personalizado, fomentar conexiones y el *networking*, compartir conocimientos y permitir que los clientes interactúen y aprendan más sobre productos y soluciones. La empresa ofrece formación especializada a los empleados, los clientes, y desarrolla acciones educativas además de clases en alianza con universidades.

- **49 obras realizadas** (38 Centros de Experiencia abiertos en 2022)
- **Presencia en los Estados** de Goiás, Minas Gerais, Tocantins y São Paulo
- **50 productores en promedio** participaron en cada evento realizado en el Centro de Experiencia.
- El índice de satisfacción de los clientes **con los Centros de Experiencia es del 95%**.



## Apoyo a la educación, tecnología y emprendimiento en el campo

En asociación con la Secretaría de Agricultura del Estado de São Paulo, Nutrien Ag Solutions LATAM pone sus Centros de Experiencia a disposición para apoyar a los productores rurales en la regularización de su Registro Ambiental Rural (CAR, su sigla en portugués) y la creación de su CEP Rural. El CAR es un registro electrónico, obligatorio para todas las propiedades rurales, que permite ejercer un mayor control sobre el cumplimiento de la legislación ambiental, así como ayudar en el cumplimiento de metas nacionales e internacionales para el mantenimiento de la vegetación nativa y la restauración ecológica de los ecosistemas. Este registro también le permite al propietario rural que pretende obtener licencias ambientales, certificar la regularidad de su propiedad. El CEP Rural, por su parte, ayuda a localizar con GPS las propiedades más lejanas, facilitando el acceso de los productores a recursos de compra on-line, por ejemplo.

También se abrió un espacio en el Centro de Patos de Minas (Minas Gerais) para difundir conocimientos sobre agricultura de precisión a estudiantes universitarios, en conjunto con el Centro Universitario de Patos de Minas (UNIPAM).

El primer encuentro "Conectadas por el Agro" también se realizó en los Centros de Experiencia de las ciudades de Uberlândia (Minas Gerais), Formosa (Goiás), Porto Nacional (Tocantins) y Uruaçu (Goiás). El objetivo de la empresa fue conectar a todas las mujeres con influencia en el agronegocio en un espacio de conversación y relación. Las 500 mujeres participantes tanto del evento presencial en Uberlândia, como de la plataforma online en Uruaçu, Formosa y Porto Nacional acompañaron la rueda de conversación "Você Protagonista" realizada con destacadas productoras rurales del sector.

## Recomendación relevante y confiable

GRI 3-3 Salud del suelo, 3-3 Responsabilidad por el producto, 13.5.1, 13.6.1

Para destacarse en el sector y ser una opción relevante y confiable para los productores, Nutrien Ag Solutions LATAM combina los productos de su portafolio con herramientas innovadoras y atención personalizada de consultores de campo. También busca comprender toda la operación del productor, desde el manejo del efectivo hasta la aplicación del producto y la cosecha. Así, recomienda la mejor solución técnica o de servicio para cada necesidad, lo que representa un diferencial para los clientes.

Nutrien a Campo es un canal importante para compartir conocimientos con los productores. Técnicos especializados dan conferencias enfocadas en soluciones, manejo sostenible y otros temas relevantes para el trabajo en campo.

En Argentina, Nutrien Ag Solutions LATAM realizó la Semana del Productor, que permitió la promoción de actividades y diálogos con productores rurales locales.

**Más de 300 eventos Nutrien a Campo realizados en 2022 en todas las regiones donde opera Nutrien Ag Solutions LATAM, enfocados en presentar soluciones para maíz y soja, con la presencia de más de mil productores en total.**

## Día del Productor

En julio de 2022, Nutrien Ag Solutions LATAM agasajó a los productores rurales con una jornada especial. Por la mañana, se organizó una ronda de conversación entre Sonia Bonato (productora de agricultura y directora de Aprosoja), Samanta Pineda (socia fundadora de Pineda y Krahn Advogados) y Renato Girotto (CEO de Brain Agriculture), con la oficina de São Paulo y más de 40 Centros de Experiencia y tiendas de todo Brasil conectadas al panel para que los productores presentes pudieran seguir el debate. Luego, un grupo de productores que se encontraban en São Paulo tuvieron la oportunidad de pasar una tarde con el equipo de Nutrien Ag Solutions LATAM.





Otro destaque de este año fue el Proyecto Campo Indica, un proyecto piloto realizado en Minas Gerais, Brasil. En un periodo de 18 meses, se plantearon las principales limitaciones de todo el proceso productivo a través de testimonios de los propios productores en talleres específicos, sumado al mapeo digital de las áreas, definiciones de ambientes de producción, colectas e interpretaciones de análisis de suelos, para viabilizar el trabajo del equipo especializado de Nutrien Ag Solutions LATAM en desarrollar y ofrecer recomendaciones y soluciones agronómicas individualizadas e imparciales, con enfoque en la fertilidad/salud del suelo, sustentabilidad y mejor

aprovechamiento del área productiva. Esta iniciativa se extenderá a otras regiones en 2023.

La empresa está trabajando en construir herramientas digitales para recomendar la compra y el uso de insumos, combinando sus datos de investigación y desarrollo, datos históricos de clientes, su productividad, suelo y otras condiciones, aprovechando herramientas de agricultura de precisión, imágenes satelitales y otras tecnologías que pueden ayudar al productor a tomar las mejores decisiones a diario. Se espera que estas soluciones continúen evolucionando en 2023 para ayudar aún más a los productores a alcanzar mejores niveles de rentabilidad.

### Consultores más calificados

En 2022, la empresa invirtió en el conocimiento de los consultores de campo a través de Desenvolve Nutrien (Nutrien Desarrolla), una plataforma educativa que brinda capacitación y contenido. A través de ella, su fuerza de ventas podrá capacitarse en estrategias en temas como agricultura digital y de precisión, técnicas agronómicas y de venta. Uno de los destacados que brindó la herramienta fue la Escola de Sustentabilidade (Escuela de Sustentabilidad), capacitación compuesta por cuatro módulos dirigidos exclusivamente al equipo comercial. Los participantes tuvieron acceso a temas que van desde la evolución de la agricultura hasta el cambio climático, agricultura de conservación, mejores prácticas agronómicas sostenibles, cumplimiento socioambiental, mercado de carbono y financiación verde.

Agrichem también organizó capacitaciones técnicas para sus socios comerciales a través de la Academia de Nutrição Agrichem (Academia de Nutrición Agrichem), con clases presenciales y en línea sobre fertilidad del suelo, fisiología vegetal, nutrición vegetal y mejores prácticas en el manejo de cultivos. En total, hubo 50 clases en el año con 10 módulos transmitidos.

#### En 2022:

- **360 personas** del equipo Comercial utilizaron la plataforma Nutrien Desarrolla.
- **30 gerentes de territorio, 272 Consultores Técnicos de Ventas (CTV) y 37 consultores de soluciones capacitados** en 2022 en la Escuela de Sustentabilidad.
- **111 profesionales formados** por la Academia de Nutrición Agrichem.



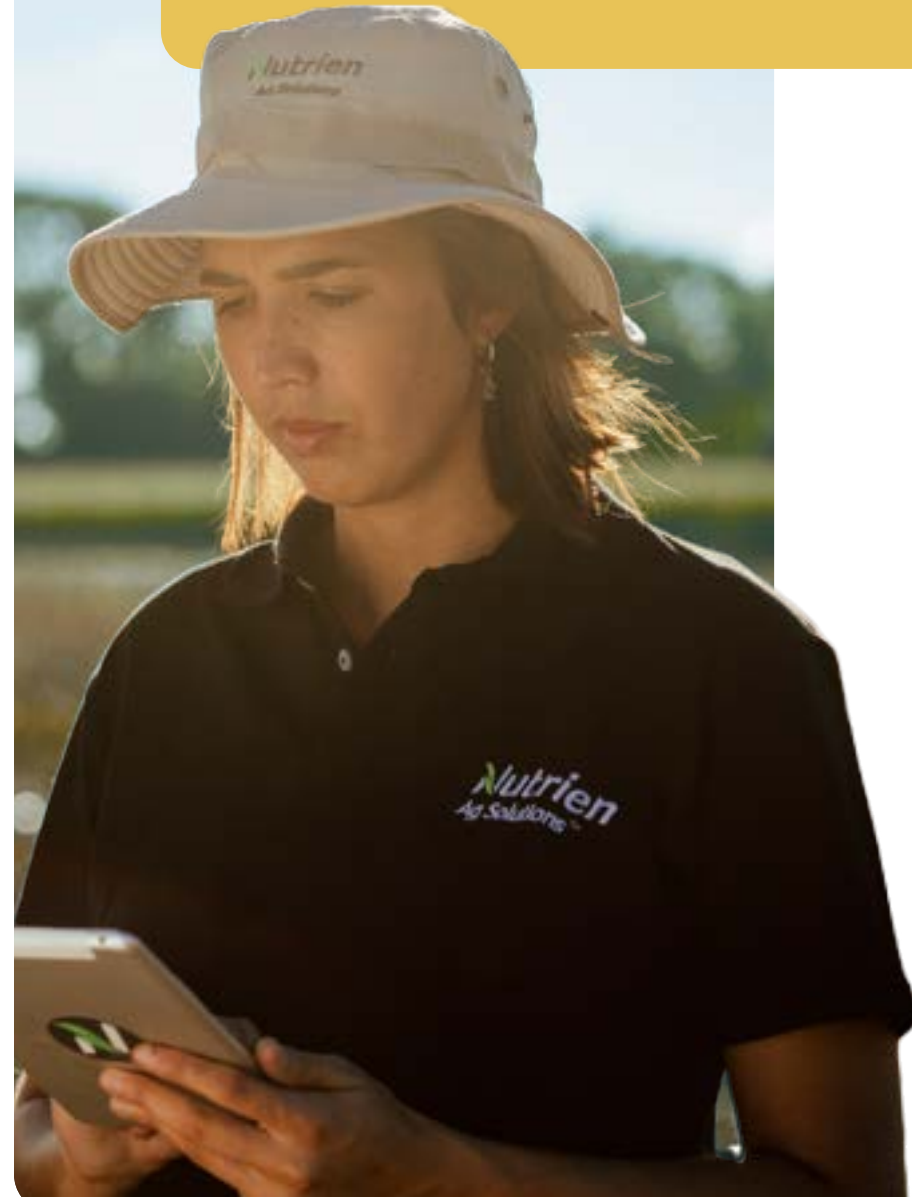
## Digital 5

La estrategia digital de Nutrien Ag Solutions LATAM ayuda a conectar todos estos pilares y brindar soluciones a los productores que respalden sus decisiones diarias en el campo. La tecnología y los datos se aprovechan para ayudar a los consultores y clientes a tomar las decisiones correctas.

A través de una plataforma digital, el consultor puede elaborar un plan de cosecha junto con el productor, teniendo en cuenta las características de la región, cultivo, tipo de suelo, manejo del agua, entre otras. También será posible solicitar la compra de in-

sumos y servicios, facilitada por los servicios de recomendación que permiten elegir productos en función del tipo de problema, plaga o clase ambiental, comparar semillas y buscar más información sobre la recomendación de uso y dosis. La plataforma también se conecta con herramientas agrícolas de precisión para ofrecer soluciones completas y personalizadas. Combinando información de estaciones meteorológicas, satélite y análisis de suelos, es posible trabajar junto con los productores para comprender el comportamiento de las parcelas, con el objetivo de

tomar decisiones para optimizar los insumos, permitir una gestión más correcta para el medio ambiente y maximizar los resultados. Esta trayectoria ya comenzó en 2022 en un proyecto piloto, y más de 200 clientes fueron atendidos con soluciones específicas para sus cultivos, recomendadas en base a análisis de suelo, mapas de fertilidad y datos de productividad esperada. En 2023, más clientes podrán conectar toda esta inteligencia a la formulación de fertilizantes específicos para su cultivo, recomendación de aplicación y mejor elección de insumos.



### Innovación

En 2022, se firmó una alianza con AgNest Farm, el hub de la Empresa Brasileira de Pesquisa Agropecuária (Embrapa) para promover la innovación abierta y el emprendimiento con enfoque en la generación de soluciones digitales e innovadoras para la agricultura. A través de esta asociación público-privada, un área experimental de Embrapa, en Jaguariúna (São Paulo), está sirviendo para probar tecnologías innovadoras y acelerar startups que están trabajando en nuevas soluciones de gestión. El proyecto comenzó con la siembra de soja en un área de 20 hectáreas, utilizando soluciones el 100% digitales de Nutrien Ag Solutions LATAM, con recomendaciones de agricultura de precisión y todos los preceptos de lo que hay de más moderno y tecnológico.

En Chile se ofrece el servicio iView, tecnología que nos permite cuantificar e identificar diferentes problemáticas de los productores. Con esta información, los consultores pueden realizar recomendaciones para tomar mejores decisiones.



## Eventos en 2022

El año marcó el regreso de la mayoría de los eventos presenciales en ferias y eventos del sector. Nutrien Ag Solutions LATAM participó de algunos de los más relevantes del sector agroindustrial.



**ExpoAgro Argentina** – Esta fue la primera gran feria de exhibición agrícola realizada postpandemia por Covid-19. Nutrien Ag Solutions LATAM patrocinó el evento y estableció contacto directo con el productor para reforzar su propuesta de valor.

**Congreso CREA – Argentina** – Nutrien Ag Solutions LATAM participó como patrocinadora, con un espacio en el área “Networking” del evento, donde compartió todas las funcionalidades de la plataforma digital Echelon™, que permite una gestión más eficiente de cada lote.

**Congreso de Aapresid – Argentina** Nutrien Ag Solutions LATAM brindó a los participantes del Congreso Aapresid la experiencia Nutrien, con el objetivo de mostrar cómo permite que los productores lideren sus campos.

**ExpoActiva - Uruguay** – Nutrien Ag Solutions LATAM estuvo presente en este importante evento del mercado uruguayo, informando sobre la propuesta de valor de la empresa para sus clientes.

**7º Congreso Nacional das Mulheres do Agro (CNMA)** – Este evento en Brasil representó un espacio importante para el debate de temas y políticas que priorizan a las mu-



jes en los agronegocios. Nutrien Ag Solutions LATAM participó con un stand que recibió a congresistas e invitados.

**9º Congresso Brasileiro de Fertilizantes** – Nutrien Ag Solutions LATAM estuvo presente en el 9º Congresso Brasileiro de Fertilizantes. El líder de fertilizantes de la empresa para América Latina participó del panel “Reflejos de la crisis internacional en el mercado brasileño” para discutir cómo la crisis del sector afectó a Brasil.

**Hortitec, AgroBrasília y Agrotins** La empresa también estuvo presente en varias ferias de agronegocios en Brasil.



## Participación en las principales ferias del sector

Con enfoque en el proceso de expansión y crecimiento a nivel regional, la empresa compartió su propuesta de valor en la feria agropecuaria más grande de América Latina, ExpoAgro, realizada en Argentina. Durante los cuatro días del evento, se presentó la gama completa de servicios y soluciones para todo el ciclo productivo, propiciando momentos de experiencia y relación con productores y visitantes en general.

A través de los espacios de **#ExperienciaNutrien** todos tuvieron acceso a información y videos que muestran soluciones en semillas, servicios y aplicaciones, red logística y tecnologías digitales utilizadas en la agricultura. También hubo un área dedicada a recibir invitados e intensificar la relación con clientes y *stakeholders*, con acción directa en el sector del agronegocio de la región.

En ExpoAgro, Nutrien Ag Solutions LATAM recibió

**15 mil**  
visitantes

**245**  
productores  
invitados

Al espacio **#ExperienciaNutrien** asistieron 80 periodistas, mientras que 120 empleados brindaron servicio durante los días de feria.

Otro evento importante del sector, con una programación dirigida principalmente al público femenino del agronegocio, fue el 7º Congreso Nacional das Mulheres do Agro (CNMA), realizado en São Paulo, y contó con la participación de Nutrien Ag Solutions LATAM, que ha invertido cada vez más en debates e iniciativas que priorizan a las mujeres en los agronegocios para que puedan tener más voz y liderazgo en el campo.

En su stand, la empresa recibió a congresistas e invitados para conversar sobre temas relevantes para los productores presentes, como Sustentabilidad, Diversidad, Educación y Agricultura Digital. Además, la compañía participó de paneles con variadas temáticas sobre el mundo de los agronegocios. Uno de los destacados fue el debate “Impactos económicos, financieros y ambientales”, que contó con la presencia del expresidente de Nutrien Ag Solutions LATAM.



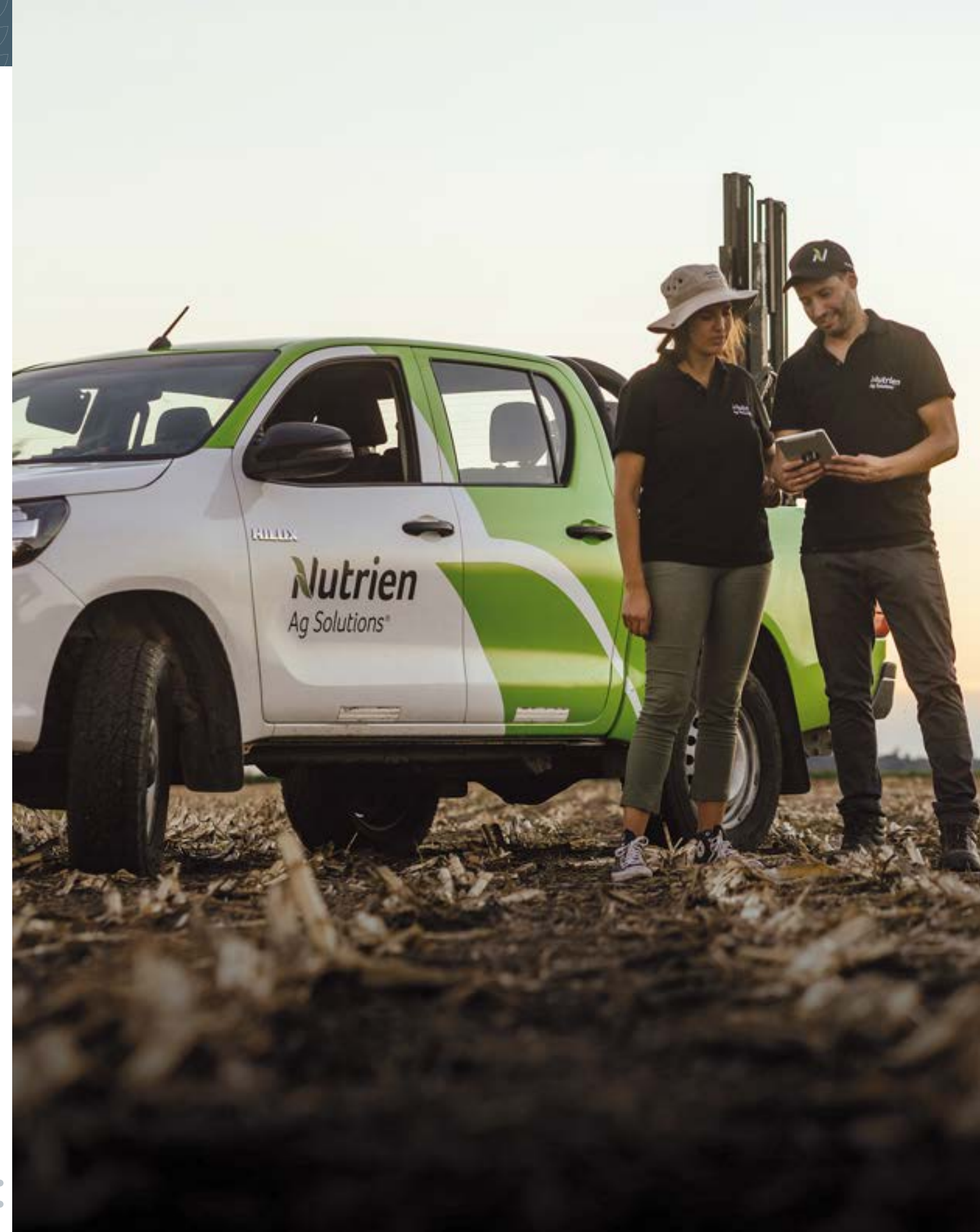


# GOBERNANZA

GRI 2-23, 3-3 Integridad

Una sólida estructura de gobierno corporativo asegura que los intereses de los *stakeholders* de Nutrien Ag Solutions LATAM estén en el centro de cada decisión de la compañía. Sus prácticas cumplen no sólo con los requisitos de las autoridades reguladoras, sino también con los más altos estándares éticos.

Con una estructura sólida, comprometida con el perfeccionamiento de las buenas prácticas y basada en su [Código de Conducta](#) e integridad empresarial, la empresa conduce sus actividades y operaciones en América Latina de acuerdo con los principios y valores que guían su conducta en el mundo, asegurando la transparencia y el diálogo con los diferentes *stakeholders*. En 2022, Nutrien Ag Solutions LATAM formalizó la adopción de los principios de derechos humanos y promovió, en la relación con los empleados y demás *stakeholders*, un entorno digno, imparcial, diverso, que repudia y combate cualquier tipo de acoso y prejuicio.





# Estructura de Gobernanza

GRI 2-9

Nutrien Ag Solutions LATAM opera bajo una sola gobernanza en la región de América Latina, que incluye Brasil, Argentina, Chile y Uruguay. Un directorio ejecutivo realiza la gestión de la empresa, integrado por el Presidente de Nutrien para América Latina y nueve directores ejecutivos.

## Liderazgo ejecutivo de Nutrien Ag Solutions LATAM (incluyendo Brasil, Argentina, Chile y Uruguay)

### LALT: Leadership Team Latin America



Carlos Brito  
Presidente de Nutrien para América Latina



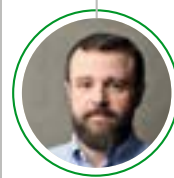
Marcelo Cohen  
Director Ejecutivo de Operaciones Comerciales de LAS



Guilherme Galvão  
Clientes y Soluciones LATAM



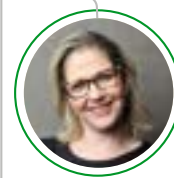
Carlos Ricardo  
Supply Chain LATAM



Ricardo Rossetto  
TI & Digital LATAM



Luis Cerresi  
Finanzas LATAM



Clarissa Grunberg  
Recursos Humanos LATAM



Adriana Carvalho  
Legal LATAM



Jan Luzak  
Desarrollo Corporativo LATAM



Estevan Bento  
Director Ejecutivo de Operaciones Comerciales de Brasil



Catharina Pires  
Asuntos Corporativos y Sustentabilidad LATAM



En 2022, el Liderazgo Ejecutivo de Nutrien Ag Solutions LATAM era compuesto por:



**73%**  
Hombres



**27%**  
Mujeres

La estructura de gobernanza de Nutrien Ag Solutions LATAM se divide en tres pilares: Business, People y Transformación. Todos se conectan al foro ejecutivo del Latin America Leadership Team (LALT) como una cadena de ayuda y toma de decisiones. También existen comités y foros locales encargados de tomar decisiones y supervisar la gestión de los impactos de la organización en la economía, el medio ambiente y las personas.

## Foros y Comités Locales

Nutrien Ag Solutions LATAM cuenta con los siguientes foros locales para discutir temas relevantes del negocio:

### Foros ejecutivos:

**Latin America Leadership (LALT) Team** - El equipo de liderazgo ejecutivo de Nutrien Ag Solutions LATAM se reúne periódicamente (semanal, mensual y trimestral) para discutir temas como la actualización de las acciones de negocios y sus iniciativas prioritarias en el área de Seguridad, Salud y Medio Ambiente (SH&E) y de Recursos Humanos. Es integrado por un representante de cada área de la organización y tiene, entre sus atribuciones, que aprobar decisiones y compartir información.

**Business Executive Team (BET)** - Esta es una reunión semanal del Extended Leadership Team (ELT) enfocada en el negocio, para monitorear acciones y apoyar al equipo de operaciones.

**Business Steering Team (BST)** - Es una reunión semanal del equipo LALT enfocada en el negocio, también para seguimiento de acciones y apoyo al equipo de operación.

**Extended Leadership Team (ELT)** - Reuniones mensuales del grupo de ejecutivos que reportan directamente a LALT para alinear iniciativas y comunicación y desarrollar el liderazgo senior de la organización.

### Foros operativos:

- Ventas y Ejecución de Operaciones
- Clientes tácticos
- Clientes operativos



### Foros de planificación:

- Revisión de la demanda
- Planeación de ventas y operaciones
- Revisión Forecast
- Business Team
- **Customer Management LATAM:** Es una reunión mensual de ELT enfocada en el cliente, para monitorear y discutir las prioridades vinculadas a este público.

También cuenta con los siguientes **comités locales:**

**Comité de SH&E** - El Comité de SH&E (Seguridad, Salud y Medio Ambiente) es una reunión mensual estructurada entre los líderes de los sitios y el equipo técnico con el objetivo de planificar, coordinar e implementar las acciones preventivas de SH&E a través del seguimiento y monitoreo de indicadores, gestión de planes de acción y análisis crítico de la eficacia de los programas implementados, con el objetivo de crear un entorno laboral más seguro y contribuir a la mejora continua del proceso de gestión.

**Comité de Integridad** - Su objetivo es analizar y deliberar en los casos de denuncias de desviación del Código de Conducta, de los indicadores que permitan el diagnóstico y la adopción de acciones para remediar los asuntos relevantes. El grupo también discute el cronograma de capacitación y las acciones de comunicación/culturización y cualquier otro tema que tenga un impacto relevante desde la perspectiva de la integridad para la empresa. **GRI 2-25**

**Comité de Sustentabilidad LATAM** - Su rol fundamental es promover la incorporación de la Sustentabilidad como un atributo dentro de la cultura de Nutrien Ag Solutions LATAM, además de aprobar las iniciativas y presupuestos que se les asignan. Este Comité se reúne trimestralmente para dar seguimiento a las iniciativas desarrolladas por los grupos multidisciplinarios y son monitoreadas por el área de Sustentabilidad.







### Eficiencia organizativa

Se implementaron dos transformaciones organizacionales con el objetivo de centralizar y hacer más eficientes las actividades y servicios operativos y los procesos de decisión:

El **Nutrien Business Services (NBS)** inició su operación en Brasil para atender a Nutrien Ag Solutions LATAM en las actividades de las áreas Fiscal/Tributaria, Contabilidad, Pagos a Proveedores, Compras y Tiendas, Centros de Experiencia y Recursos Humanos.

Se realizó una migración de parte de las compras de bajo valor y complejidad al **Centro de Servicios Compartidos (CSC)**, reservando los procesos estratégicos a un equipo especializado enfocado en toda la región. Con el apoyo del área de Compras, se conformó un equipo que tiene el desafío de comprar semillas de terceros, en grandes cantidades y con la calidad deseada. Como parte de las lecciones aprendidas de la fase de implementación de este modelo, se priorizarán los ajustes al proceso en 2023. En la categoría de suministros de fertilizantes, la base de proveedores aumentó alrededor del 200%, en particular en marca propia. Como resultado, se ha fortalecido la relación comercial de la empresa con proveedores en China e India. Para los fertilizantes, Canadá y Estados Unidos también fueron socios importantes debido al

impacto en las compras en el mercado ruso, por consecuencia de la guerra entre Rusia y Ucrania.

También se amplió la cartera de proveedores de nutrición en aproximadamente el 50% en relación con los artículos comprados. Debido a problemas logísticos de abastecimiento, fue necesario desarrollar nuevos proveedores en la base de agroquímicos y suministrar materias primas para la nutrición.

A su vez, se unificó la base de servicios de Facilities a través de un proveedor con capacidad para atender a la región. También se consolidaron las ventas de activos (terrenos, flotas, entre otros) y artículos que generaron ingresos significativos.



### Ética y compliance

GRI 2-23, 3-3 Integridad

A través de su Programa de Integridad, Nutrien Ag Solutions LATAM busca garantizar la integridad en sus operaciones y fortalecer una cultura ética, incluso en

las empresas recién adquiridas. Este programa incluye **"Nuestro Código de Conducta: Hacer Negocios con Integridad"**.

### Formación sobre el Código de Conducta

GRI 205-2

La meta del 100% de personas capacitadas en toda América Latina se alcanzó en 2022, con excepción de los empleados de Casa do Adubo, que se encontraban en la fase final de integración a la empresa.

	2020	2021	2022
Empleados capacitados en el Código de Conducta	590	1.222 <sup>1</sup>	2.183

1. Incluyendo a todo el equipo de liderazgo latinoamericano.

Nutrien Ag Solutions LATAM también cuenta con un Código de Conducta para proveedores. Su cumplimiento es una condición obligatoria para ellos, y está establecida en el contrato. Los borradores de contrato incluyen cláusulas de pleno cumplimiento de las leyes locales aplicables a la propia contratación. La empresa adopta un grado de tolerancia cero en caso de incumplimiento

de las cláusulas contractuales. En los contratos en los que no se utilicen los modelos estándar de Nutrien Ag Solutions LATAM, sino los de los proveedores, se solicita la inclusión de cláusulas anticorrupción y la obligación de cumplir con el Código de Conducta. La [Política de Compras Sostenibles](#) también está disponible en la página web de la compañía. **GRI 205-2**

### Línea de Integridad

GRI 2-25, 2-26

Nutrien Ag Solutions LATAM cuenta con un servicio de 24 horas dedicado a analizar y resolver cuestiones relacionadas con el Código de Conducta y políticas vinculadas. La Línea de Integridad puede ser utilizada

tanto por audiencias internas como externas para aclarar dudas o expresar inquietudes sobre temas éticos y está disponible en todos los idiomas de los países en los que opera la empresa. El canal es administrado por un proveedor independiente, y todos los contactos están protegidos por confidencialidad y anonimato, si se desea.

### LÍNEA DE INTEGRIDAD

- Sitio web: [nutrien-integrityhelpline.com](http://nutrien-integrityhelpline.com)
- Correo electrónico: [integrity@nutrien.com](mailto:integrity@nutrien.com)

La política de puertas abiertas también permite que cualquier empleado exprese su preocupación sobre temas relacionados con el Código de Conducta a su líder inmediato y a las áreas de Recursos Humanos, Legales y Grupo de Integridad.

Las denuncias son investigadas por

el Grupo de Integridad para decidir la respuesta apropiada. Las llamadas anónimas no se rastrean ni graban, por lo que se preserva la identidad de la persona. El denunciante es informado durante la investigación del caso y recibe la nota del resultado tan pronto como se completa la investigación.





## Gestión de riesgos

GRI 3-3 Ciberseguridad y privacidad de datos

La responsabilidad por la gestión de riesgos está integrada en todos los niveles de la organización, y Nutrien Ag Solutions LATAM se esfuerza por aplicar esta gestión en los procesos y estrategias claves para la toma de decisiones. Al considerar el riesgo en todo el negocio, la empresa busca administrar de manera efectiva los riesgos que pueden impactar en su capacidad para cumplir con su estrategia. Nutrien Ag Solutions sigue la gobernanza de gestión de riesgos de Nutrien Ltd., pero estos son identificados y gestionados localmente por el propietario del riesgo apropiado. La gestión de riesgos es un proceso continuo que permite identificar, evaluar, atender, monitorear, comunicar y registrar eventos o situaciones potenciales que puedan afectar el

logro de los objetivos del negocio y la planificación estratégica. El pilar de Sustentabilidad también es parte fundamental de este análisis de riesgos y oportunidades.

Como parte de un sólido programa de Integridad, la estructura ganó nuevos profesionales con un enfoque en la implementación de capacitaciones y una cultura de integridad en la región. Además, se adoptaron nuevas herramientas de control de riesgos, entre ellos, un sistema de seguimiento de procesos que permitirá identificar la causa raíz de una acción que representa un riesgo o impacto potencial y actuar de forma preventiva.

También se implementaron todos los requisitos legales de la Ley General de Protección de Datos (LGPD) de Brasil, lo que exigió la estandarización de

normas y prácticas para promover la protección de datos personales de los empleados y demás *stakeholders* en condiciones de igualdad. Para las nuevas sociedades adquiridas, la previsión es realizar, en 2023, una evaluación de estos requisitos legales a través de una consultoría externa, a fines de elaborar un plan de acción bajo el control del Comité Ejecutivo para asegurar su aplicación.

Reforzando la conciencia de los empleados de toda la región sobre la seguridad de los datos, especialmente en el entorno virtual, se realizó la Semana de la Ciberseguridad, liderada por el equipo de Tecnología de la Información en alianza con el Departamento Legal de Nutrien Ag Solutions LATAM.



## Compras responsables

GRI 2-6, 3-3 Cadena de suministro responsable, 13.22.1

En la relación con proveedores, el proyecto de Compras Responsables comenzó a mitigar los principales riesgos en esta cadena y a garantizar niveles de gobernanza en la gestión de estos socios.

La cadena de suministro de Nutrien Ag Solutions LATAM incluye empresas de países como Brasil, China, Sudáfrica, Perú, Argentina, Canadá, Estados Unidos, India y Chile y comprende:

- **Proveedores directos**

Productos químicos, productos minerales y empaques.

- **Proveedores indirectos**

Servicios corporativos, logística y flotas, servicios relacionados con las tecnologías de la información, compras de marketing y de recursos humanos, materiales de reparación y operación, y equipos para la inversión.



El proyecto consistió en el mapeo de categorías y subcategorías de las compras realizadas por la empresa, con el apoyo de una consultora especializada. Estas categorías luego pasaron a formar parte de una matriz de riesgo desde una perspectiva responsable. El año contó con la organización y finalización de este proceso, que deberá tener aplicación práctica en 2023, con la exigencia de pruebas y documentación de los proveedores en la fase de homologación. Con esta iniciativa, Nutrien Ag Solutions LATAM da un paso más en el desarrollo de su cadena de suministro y, al mismo tiempo, garantiza el seguimiento de los proveedores críticos en los aspectos económicos y socioambientales.



En 2022:  
**5,2 mil  
proveedores  
activos**

Entre las principales compras de Nutrien Ag Solutions LATAM en Brasil, no se identificaron proveedores y operaciones que no apoyan la libertad de asociación y negociación colectiva de los trabajadores o que presentan riesgo de trabajo infantil, trabajo forzado o esclavo. Para prestar servicios a la empresa, los proveedores deben presentar documentos que acrediten su desempeño de acuerdo con la legislación laboral brasileña. **GRI 407-1, 408-1, 409-1**



# SOCIAL

GRI 3-3 Capital humano, 13.20.1

El compromiso y empoderamiento de los empleados son fundamentales para el éxito de Nutrien Ag Solutions LATAM. Asimismo, la empresa valora las comunidades de las regiones donde opera y quiere contribuir al desarrollo y calidad de vida de todos, dentro y fuera de la empresa.

## Equipo Nutrien Ag Solutions LATAM

En 2022, Nutrien Ag Solutions LATAM continuó su camino para construir una cultura fuerte en la región, integrando las nuevas empresas adquiridas y el conjunto de empleados que se unieron al equipo.

Nutrien Ag Solutions LATAM vive un momento único en su historia en América Latina al propiciar un entorno laboral diverso e inclusivo, con esfuerzos conjuntos para que todos conozcan la trayectoria de la empresa a nivel global y local, y su estrategia de negocios, con compromiso con el propósito, principios y valores.

1. Los datos en cuestión sólo se refieren a empleados con contrato indefinido debido a la nueva política de headcount. Por lo tanto, no se contabilizan los pasantes, aprendices y trabajadores temporales.

\*\*La información es de diciembre de 2022.

2. El aumento en el número de empleados de 2021 a 2022 se debe a la integración de nuevas empresas, la contratación de nuevos profesionales para garantizar la ejecución de la estrategia de crecimiento de Nutrien Ag Solutions LATAM y el hecho de que este reporte considera los países de Argentina, Brasil, Chile y Uruguay, y no solo Brasil, como el año anterior.

## Perfil de los empleados de Nutrien Ag Solutions LATAM en 2022<sup>1</sup>

GRI 2-7

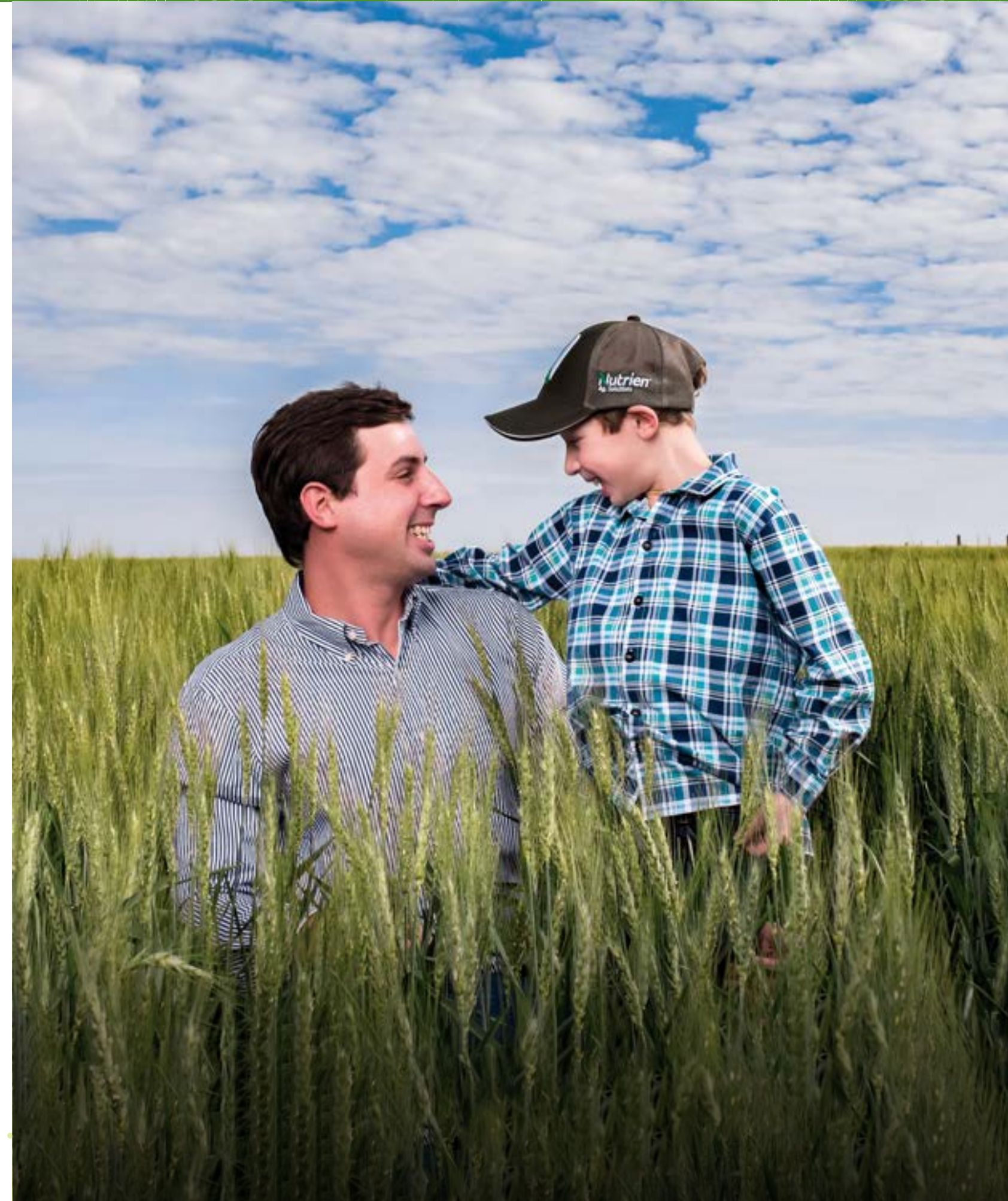
**3.638**  
empleados,  
**67%**  
más  
empleados  
que en 2021<sup>2</sup>



1.122 mujeres



2.516 hombres





## Equidad, diversidad e inclusión

GRI 3-3 Equidad, diversidad e inclusión, 13.15.1

Nutrien Ag Solutions LATAM quiere que sus condiciones de trabajo sean un motor de innovación y productividad, y promover un entorno respetuoso, abierto, diverso e inclusivo es el camino para lograr este objetivo.

Por ello, respeta y fomenta la manifestación de las características individuales para que todas las personas se sientan valoradas por ser quienes son, como son y, así, poder establecer interacciones de mayor valor, generar innovación y soluciones diferenciadas y desarrollar plenamente su potencial.

Para apoyar su ambición de ser una empresa cada vez más inclusiva, creó el Programa de Equidad, Diversidad e Inclusión, con acciones en Género, Razas y Etnias, LGBTQ+ y Personas con Discapacidad. La iniciativa ayudará a traer una mayor representación hacia los grupos minoritarios y así transformar el entorno corporativo y en el campo.

Para crear un camino de transparencia y compromiso con la diversidad, la equidad y la inclusión, se llevaron a cabo acciones concretas en los siguientes frentes:

**Educación y sensibilización** - actuación de los empleados como agentes cuyo objetivo es promover la

transformación en la empresa, con líderes conscientes de su papel en este cambio.

**Desarrollo interno** - creación de programas internos que impulsarán la transformación.

**Selección afirmativa** - inclusión estructurada de parámetros y criterios de contratación con perspectiva de diversidad.

**Impacto en la cadena de valor** - actuar para influir en los clientes, socios, proveedores y la comunidad en la que la empresa está presente.

Como primeras iniciativas del programa, se crearon un video manifiesto y la guía **#SoyDiversidad #SoyNutrien**, difundidos en todos los países de LATAM para promover la comprensión y valoración de la diversidad internamente y en las relaciones personales. La guía aborda temas relacionados con el racismo, la discriminación por edad, el acoso y la discriminación basada en la orientación sexual y la identidad de género, además de una serie de sesgos inconscientes que están presentes en la sociedad. Con esto, Nutrien Ag Solutions LATAM quiere contribuir para que sus iniciativas de diversidad sean comprendidas, respetadas y aplicadas. El proceso de integración



de nuevos empleados ahora también tiene un módulo dedicado al tema.

Para apoyar la difusión de la cultura de Equidad, Diversidad e Inclusión en la empresa, se abrieron registros de participación en grupos de personas afines (Género, Razas y Etnias, LGBTQ+), con el objetivo de mapear y analizar las necesidades de los grupos minoritarios y la creación de planes de acción alineados con la estrategia del programa. Los grupos desempeñaron un papel importante como embajadores, y las iniciativas generadas serán reportadas al Comité de Sustentabilidad LATAM. Hubo 101 personas registradas para participar en estas iniciativas:

- El 65% mujeres, el 34% hombres y el 1% no binario
- El 63% personas blancas, el 32% personas negras y el 5% personas amarillas
- El 88% de Brasil, el 8% de Argentina, el 3% de Uruguay y el 1% de Chile
- El 42% de los solicitantes optaron por el grupo de género, el 28% eligieron el grupo LGBTQ+ y el 30% eligieron el grupo de raza y etnia

El calendario de fechas importantes enfocadas a estos públicos también formó parte de la comunicación y las iniciativas internas y ciclos de charlas con los empleados:

- Día Internacional de la Mujer
- Día de la Mujer Rural
- Día de la Madre
- Mes del Orgullo
- Día Nacional de Lucha de las Personas con Discapacidad

## Licencia Familiar

En 2022, Nutrien Ag Solutions LATAM lanzó la Licencia Familiar, una licencia extendida para todos los empleados de LATAM, que cubre todo tipo de familias y se otorga a madres, padres o tutores por nacimiento, adopción o custodia de un hijo. [\(Lea más en Beneficios, página 56\).](#)

## Red de soporte

GRI 3-3 Equidad, diversidad e inclusión, 13.15.1

En 2022, se firmó una alianza con la ONG Ser Especial, en Brasil, a través de la cual Nutrien Ag Solutions LATAM contrató a 20 empleados con diferentes grados de discapacidad intelectual. Este proyecto permite el desarrollo de estos profesionales a través del aprendizaje de habilidades sociales y técnicas para su efectiva inserción en el mercado laboral. Nutrien Ag Solutions LATAM también mantiene una alianza con la Rede Empresarial de Inclusão Social (REIS), entidad que reúne y moviliza empresas en Brasil para promover la inclusión de personas con discapacidad en el mercado laboral.



## Espacios más colaborativos

A principios de 2022, aún con algunos impactos de la pandemia por Covid-19, y con atención a los protocolos requeridos para este nuevo momento, los empleados administrativos regresaron a las oficinas, iniciando la transición a un nuevo modelo de trabajo más colaborativo y abierto. La gente

mantuvo el sistema híbrido, con días de la semana en *home office* y otros en las oficinas.

Los empleados de São Paulo (SP) vivieron la experiencia de trabajar en un nuevo espacio, completamente rediseñado. También se abrieron oficinas en Goiânia, Campinas y Ribeirão Preto, en Brasil. En 2023 se inaugurarán dos más: una en Rio Verde (Goiás) y otra en Argentina.



## Comunicación y compromiso

Ya sea en eventos o a través de los medios de comunicación, Nutrien Ag Solutions LATAM mantuvo contacto directo y frecuente con sus empleados en 2022.

La convención de ventas *Juntos Somos Mas*, reunió por primera vez a toda el área comercial en un solo evento. Fue un momento para escuchar y conocer al liderazgo senior de la empresa, sus expectativas y hablar acerca de resultados y objetivos.

También se llevó a cabo el *Lidera Nutrien 22 – El Liderazgo que Nutre*, evento que reunió a líderes de Brasil y Latinoamérica Sur (Argentina, Chile y Uruguay) para



alinear la estrategia y cultura empresarial y presentar el plan estratégico de diversidad, equidad e inclusión.

A su vez, Conecta Nutrien, el principal canal de comunicación interna, es una plataforma a través de la cual los empleados interactúan con sus pares y líderes, reciben información relevante sobre el negocio y las novedades de la empresa, y tienen acceso a las políticas y documentos

de la compañía. Las personas pueden ingresar desde su computadora o celular, leer las publicaciones y publicar textos y fotos.

Otras formas de comunicación con los empleados en 2022 fueron:

**Newsletter Terra Adentro** – canal en español con noticias sobre operaciones en Argentina, Chile y Uruguay.

**Newsletter Nutrien Brasil Comunica** – hechos más relevantes ocurridos durante la semana en las operaciones, en el campo, en las oficinas y en los Centros de Experiencia.

**Redes sociales** – Páginas de Nutrien Ag Solutions LATAM en Instagram, YouTube, Facebook y LinkedIn con publicaciones sobre novedades y el desempeño de la empresa en responsabilidad social. El perfil de Nutrien Ag Solutions Brasil en LinkedIn alcanzó el hito de 100 mil seguidores en 2022.

**Sitio web Nutrien Ag Solutions LATAM** – contenido institucional en portugués y español.

**Buzón de sugerencias** – canal de comentarios o ideas para hacer de Nutrien Ag Solutions LATAM un lugar aún mejor.



## Campaña Mi Voto, Mi Futuro

Esta campaña educativa dirigida a los empleados fue un hito importante durante el período electoral en Brasil en 2022, con foco en dilucidar los efectos negativos que pueden tener las *fake news* y los debates polarizados en las redes sociales. El objetivo fue acercar el contenido político a todos de forma liviana, amigable y accesible, así como dejar clara la posición neutral de Nutrien Ag Solutions LATAM de mantener un diálogo abierto, ético, transparente y de respeto a las instituciones democráticas. Concebida por el área de Relaciones Gubernamentales e Institucionales, la campaña contó con una comunicación personalizada, semanal, a través de materiales informativos en los canales internos de la empresa.

Esta conducta basada en la transparencia es adoptada por Nutrien Ag Solutions LATAM en todos los países donde opera en América Latina, y proyectos educativos y pioneros de esta naturaleza serán cada vez más importantes para promover la concientización de los empleados.



## Atracción de talentos

Con el cumplimiento del plan de expansión y crecimiento de Nutrien Ag Solutions LATAM para el año, también se mantuvo el foco en las actividades de atracción y reclutamiento, integración de nuevos profesionales, gestión del desempeño y retención.

La empresa pasó a utilizar una herramienta de mercado externo en Latinoamérica, una plataforma que permite la selección de candidatos a través de la amplia difusión de vacantes en varios canales. La decisión de crear una base de datos robusta y centralizada, combinada con una exposición eficiente, respalda la estrategia de búsqueda de talento de la empresa en toda la región. El sistema también aporta eficiencia interna en el seguimiento y evolución del proceso por parte de los gestores, en tiempo real, asegurando agilidad en la comunicación y el compromiso de los involucrados.

En 2022, se implementó un programa de formación de promotores de ventas y se crearon dos nuevos programas de pasantías: Corporativo e Ingenieros Agrónomos. Estas iniciativas permitieron que el proceso de selección ya incluyera una mirada afirmativa a la cobertura de vacantes, en línea con la estrategia de equidad, diversidad e inclusión de Nutrien Ag Solutions LATAM. Para la selección de candidatos a pasantías, también se consideraron iniciativas y alianzas con universidades en busca de talento recién graduado. En total fueron reclutados 50 candidatos, quienes pasaron por caminos de formación y desarrollo, contemplando el aspecto de diversidad



generacional del grupo.

Para el año 2023, la idea es que Nutrien Ag Solutions LATAM dé continuidad a estas acciones, incluyendo el criterio de equidad, diversidad e inclusión en todos los procesos de selección.

Los canales de comunicación externos también fueron decisivos para apoyar el camino de construcción de equipos diferenciados y el refuerzo de talento en posiciones abiertas en las regiones donde opera Nutrien Ag Solutions LATAM. Tanto las redes sociales como las publicaciones en prensa y medios especializados, amplificaron el posicionamiento de la empresa y su audaz estrategia de crecimiento que generó una exposición positiva.





## Desarrollo profesional

Nutrien Ag Solutions LATAM fomenta un entorno laboral que inspira, impulsa y conecta a las personas. Por eso, valora el aprendizaje y apoya a sus empleados con oportunidades de desarrollo realizadas de manera continua, con procesos estructurados, capacitación y orientación. Con el objetivo de mejorar el método de Evaluación de Desempeño, se realizaron rondas de capacitación para líderes, con desglose para los empleados, basados en la cultura de la empresa. Asimismo, se implementó un nuevo sistema de seguimiento de objetivos y evaluación de desempeño de forma estandarizada para toda la región. También se consolidó el modelo de evaluación de liderazgo, el plan de sucesión y el Plan de Desarrollo Individual (PDI).

Se implementó la política de subsidios de idiomas para atender las necesidades de los empleados que mantienen interacción directa con áreas globales y con colegas de países de la región latinoamericana.



## La seguridad como valor

GRI 3-3 Salud y seguridad de los trabajadores, 3-3 Remediación y recuperación, 403-1

La seguridad en Oficinas, Centros de Experiencia, Puntos de Venta y Plantas Industriales se cultiva a través de la prevención, control de riesgos y seguridad vehicular. Cada persona es un agente que promueve un comportamiento seguro en su entorno laboral (y más allá), practicando la Cultura de Cuidar entre todos, sin excepción.

## Cultura de Cuidar: Liderar, Colaborar, Desafiar y Confiar

La empresa dirige sus esfuerzos para ser referente en las mejores prácticas de SH&E (salud, medio ambiente y seguridad). Continuando con el Plan Trienal, estrategia que se implementó en Brasil en enero de 2021 y en otros países de Latinoamérica Sur en enero de 2022, el área de SH&E está desarrollando una serie de iniciativas para estandarizar las operaciones. En estos tres años, se revisarán todos los temas relacionados con salud, seguridad, higiene ocupacional, medio ambiente y gestión de crisis para crear un estándar común para la región.

Todas las actividades están cubiertas por el Sistema de Gestión de SH&E, incluidas las de terceros profesionales. Este sistema cuenta con herramientas como Job Safety Analysis (JSA), Análisis Preliminar de Perigos (APP) y su propio proceso de Gestión del Cambio, además de programas para actividades consideradas críticas para la vida y gestión de los contratados. Además, se realizan auditorías mensuales del área de SH&E en las unidades productivas y reuniones de comités de SH&E, con un plan de acción definido para abordar puntos de mejora continua y evaluación de la eficacia.

En 2022, con la llegada de nuevas empresas incorporadas en paralelo al crecimiento orgánico, el Plan de los 100 Días se adoptó en una primera fase, que permite una transición más rápida para operar dentro de los estándares establecidos por SH&E. Se abordan los riesgos que afectan a las personas, las operaciones y la licencia para operar.



En 2022:

**11.950**

horas de formación en SH&E

A continuación, se presentan algunas iniciativas en el área de seguridad realizadas en 2022. Todas ellas convergen para que el lema "A Casa a Salvo, Todos los Días" sea siempre recordado y alcanzado por todos los profesionales.

### Señal de Alerta

Además de las inversiones en equipos de protección colectiva e individual y mejoras en las instalaciones físicas, se creó un importante mecanismo para identificar situaciones inseguras o de casi accidentes: el Programa Señal de Alerta.

La herramienta ayuda a Nutrien Ag Solutions LATAM a evolucionar en la eliminación o minimización de riesgos y, desde su lanzamiento en 2021, cuenta con un gran apoyo de los empleados en Brasil. Todos los incidentes registrados son discutidos periódicamente en Comités de Seguridad para su evaluación y plan de acción. En casos de riesgos inminentes, el área de seguridad tiene autonomía para la acción inmediata. El programa está implementándose en los países de Latinoamérica Sur. Gracias a esta iniciativa, en 2022 los indicadores de lesiones reportables fueron cinco veces más bajos que los registrados a nivel mundial.



**4.070**

desvíos reportados en el Programa Señal de Alerta en 2022

Estos números son positivos y fundamentales para la Cultura de Cuidar. Son los actos y las condiciones inseguras los que forman la base de la pirámide. Cada Señal de Alerta es el reflejo de una mirada refinada y cuidadosa en la identificación de peligros, incluso los pequeños, acompañado de una medida de mitigación. La acción estructurada es fundamental para la prevención de accidentes y uno de los programas clave para la baja tasa de accidentes en LATAM.

### Liderazgo y Seguridad

Otra iniciativa importante es el Programa de Liderazgo en Seguridad, que ya ha comenzado en los tres países de Latinoamérica Sur: Argentina, Chile y Uruguay. A través de él, los líderes se capacitan y sensibilizan sobre su rol intransferible frente a los problemas de seguridad de sus equipos. En Brasil, el programa se pondrá en práctica en 2023, con el mismo enfoque y para líderes con equipos expuestos a potenciales situaciones de riesgo.

## Mes de la seguridad

El Mes de la Seguridad en Nutrien Ag Solutions LATAM, realizado en agosto de 2022, fue un hito en toda la región, con una campaña lúdica para alertar y sensibilizar a los empleados sobre los peligros. Los personajes fueron creados para representar los peligros de la prisa, la excepción, la presunción, la improvisación y el exceso de confianza.

Con el tema "Cierra las puertas del peligro y abre las puertas del cuidado", la campaña buscaba incentivar activamente la participación de todos a través de breves testimonios, con ejemplos de situaciones reales vividas en el trabajo o en el hogar, y la conducta adoptada, además de charlas y diálogos de seguridad diarios durante todo el mes, enfocados en identificar y prevenir peligros.

La iniciativa fue reconocida externamente por el Premio Jatobá, en la categoría Comunicación Interna/Agencia Boutique, considerado uno de los premios más relevantes de Brasil.

## Seguridad vehicular

La Política de Seguridad Vehicular, con las normas aplicables a la conducción de los vehículos de la flota de la compañía, establece el modelo de vehículo más adecuado para cada actividad, y riesgos inherentes al tipo de terreno al que se ven sometidos los conductores en su trabajo diario, además de ayudar a cambiar el comportamiento del conductor. La política ha sido adoptada en Brasil desde 2020 y entrará en vigor en los países de Latinoamérica Sur en 2023.

En Brasil, se priorizó la formación enfocada en la conducción segura en 2022.

Como parte de las medidas de control y mitigación de riesgos, el Comité de Seguridad Vehicular se reúne mensualmente para discutir los resultados del programa, sus desafíos y estrategias para acelerar los cambios en el comportamiento de los conductores.



## Trabajo seguro

GRI 403-9

Los riesgos de lesiones graves relacionados con el trabajo en Nutrien Ag Solutions LATAM se refieren al trabajo en altura, espacios confinados y electricidad. En 2022, no tuvimos eventos de lesiones de este tipo. Las acciones para eliminar y minimizar los riesgos incluyen capacitación, inversiones en equipos de protección personal y colectiva, medidas administrativas, herramientas de gestión de riesgos y diálogos diarios de seguridad. En Brasil, hubo cuatro lesiones, con una tasa de 0,12

para los empleados en 2022, en su mayoría relacionadas con esguinces de tobillo y lesiones en el pie, y no hubo víctimas fatales ni lesiones graves relacionadas con el trabajo de riesgo. Para los trabajadores subcontratados, hubo tres lesiones, con una tasa de 1,25, relacionadas principalmente con luxación de hombro y lesiones en los pies. En Latinoamérica Sur (Argentina, Chile y Uruguay), hubieron cinco lesiones, con una tasa de 0,42, relacionadas principalmente con esguinces de tobillo y lesiones de pie. No se registraron accidentes ni lesiones de trabajadores subcontratados.

Números y tasas de salud y seguridad de los empleados GRI 403-9	Brasil <sup>1</sup>			Latinoamérica Sur <sup>2</sup>	
	2020	2021	2022	2021	2022
Número de lesiones relacionadas con el trabajo reportables	2	6	4	6	5
Tasa de lesiones relacionadas con el trabajo reportables	0,18	0,42	0,12	0,72	0,42

1. En 2022, para Brasil, el número de horas trabajadas por los empleados fue de 4.886.095,46 horas. Los cálculos de las tasas se basaron en 200 mil horas trabajadas.
2. En 2022, para Latinoamérica Sur, el número de horas trabajadas por los empleados fue de 2.145.945 horas. Los cálculos de las tasas se basaron en 200 mil horas trabajadas.
3. No hubo muertes o lesiones relacionadas con el trabajo de alta consecuencia en 2022.

Índices y cifras de salud y seguridad de los trabajadores subcontratados (solo Brasil) <sup>1,2</sup> GRI 403-9	2020	2021	2022
Número de lesiones relacionadas con el trabajo reportables	0	4	3
Tasa de lesiones relacionadas con el trabajo reportables	0	2,20	1,25

1. En 2022, el número de horas trabajadas por terceros contratados fue de 480.431. Los cálculos de las tasas se basaron en 200 mil horas trabajadas.
2. No hubo muertes o lesiones relacionadas con el trabajo de alta consecuencia en 2022.



## Higiene y salud ocupacional

GRI 3-3 Salud y seguridad de los trabajadores, 403-3



Nutrien Ag Solutions LATAM cuenta con profesionales especialistas responsables de cuidar las prácticas, los procesos y la gobernanza relacionados con el uso correcto de los Equipos de Protección Personal (EPP), de acuerdo con la actividad que requiere su uso. Estas personas, en colaboración con el equipo de RRHH, velan por la correcta adecuación de los puestos en relación con las actividades y riesgos implicados de acuerdo con la legislación laboral. Los servicios de salud ocupacional son realizados por empresas de terceros contratadas respetando los lineamientos de compliance y la Ley General de Protección de Datos (LGPD) de Brasil de Nutrien Ag Solutions LATAM. Los empleados acceden a estos servicios a través del equipo de SH&E, según se requiera. Incluso con el regreso al trabajo presencial de manera gradual a lo largo de 2022, con el 100% de los empleados asistiendo parte de la semana a las oficinas en el último trimestre del año, Nutrien Ag Solutions LATAM mantuvo todos los protocolos en cuanto a pruebas, control de casos, regresos y salidas generadas por el Covid-19.

Durante el año se realizaron campañas de salud para los empleados en Latinoamérica, como la vacunación contra la gripe y la prevención de enfermedades de transmisión sexual. También se reforzaron mediante campañas la sensibilización y atención a la detección precoz del cáncer de mama (Octubre Rosa) y de próstata (Noviembre Azul), así como la atención a la salud mental (Enero Blanco).





**Beneficios**

GRI 3-3 Equidad, diversidad e inclusión, 13.15.1, 403-6

Los beneficios ofrecidos a los empleados son compatibles con las mejores prácticas del mercado. Algunos de ellos se extienden a los dependientes legales, como asistencia médica y asistencia dental, y no hay cuota mensual para el empleado o dependientes, solo copago por asistencia médica. En Brasil, también se ofrece un programa de asistencia social y psicológica y una campaña anual de vacunación contra la gripe.



En 2022 se implementó la Licencia Familiar Extendida, que se aplica a todo tipo de formación familiar e incluye parejas hetero y homo afectivas, y madres y padres solteros de hijos por nacimiento o adopción. El beneficio otorga seis meses o dos meses de licencia, dependiendo del rol que desempeñe el trabajador en el cuidado del hijo, asegurando que, en algunos casos, cada uno decida cómo utilizará el período de licencia desde el nacimiento o adopción del niño. En este sentido, las nuevas reglas beneficiarán a dos figuras representativas (Persona 1 y Persona 2), que serán definidas por el trabajador al momento de solicitar la licencia, independientemente de su género u orientación sexual.

- **Persona 1:** elegible para una licencia de seis meses;
- **Persona 2:** elegible para una licencia de dos meses.

Para algunos países, esta iniciativa tiene un impacto importante, ya que el derecho a este beneficio, según la legislación local, es más restringido. La Licencia Familiar Extendida refleja los principios de equidad de la corporación y el entendimiento de la responsabilidad compartida en la crianza de hijas e hijos, concibiendo el derecho a dedicarse a la crianza de manera más equitativa, independientemente del modelo familiar.

La estrategia de remuneración de Nutrien Ag Solutions LATAM considera la negociación gremial, de acuerdo con la ley vigente y la práctica del mercado local para garantizar una remuneración competitiva frente al costo de vida local y que ayude en la atracción y retención de talentos. La definición de salario adecuado al costo de vida es aquella cuya estrategia salarial respeta las realidades de cada región a partir de datos de encuestas salariales realizadas por consultores especializados. En 2022, el 100% de los empleados en Brasil y el 56% de los empleados en Latinoamérica Sur (Argentina, Chile y Uruguay) estaban cubiertos por negociaciones colectivas relacionadas con los niveles salariales, lo que resultó en un promedio del 90%, y todos los empleados, independientemente de su género, recibieron salarios por encima de lo adecuado para el costo de vida.

**GRI 2-30, 13.21.1**

**Relación con las comunidades**

GRI 3-3 Relación con la comunidad, 13.13.1

Nutrien Ag Solutions LATAM se esfuerza por hacer una contribución significativa a las comunidades donde opera colaborando con socios comunitarios que comparten sus valores y enfoque. Con este propósito, se creó Nutrien Transforma, un programa que enfoca su estrategia de acción social, dividida en dos pilares:

**Inversión social privada**

- Realizar inversión propia en proyectos educativos.
- Realizar donaciones o transferencias de recursos en casos de desastres, emergencias o calamidades públicas.
- Enfoque en proyectos de incentivos, habilitados por leyes de incentivos, para iniciativas sociales en las áreas de cultura, deporte, niñez, tercera edad, personas con discapacidad y salud.

**Voluntariado**

- Mantener un programa de difusión de la cultura del voluntariado, fomentando el compromiso de los empleados y visibilizando el desarrollo de las localidades donde opera la empresa.



**Inversión social**

	2020	2021	2022
Recurso propio	-	US\$ 248 mil	US\$ 933 mil en Brasil US\$ 230 mil em Argentina
Donaciones	US\$ 20 mil	US\$ 37 mil	US\$ 41 mil en Brasil US\$ 5 mil en Argentina
Incentivado	-	US\$ 37 mil	US\$ 353 en Brasil

En 2022 se utilizaron recursos propios en los proyectos Escola Transforma/ Escuelas en Acción, Nutriendo el Futuro, Cuidando Nuestras Cuencas, así como en iniciativas coordinadas por socios (The Nature Conservancy e IVISAM/4H) en la Amazonía, Brasil.

Las donaciones realizadas durante el período se destinaron a organizaciones que respondieron a situaciones de calamidad y/o catástrofe en las regiones donde opera Nutrien Ag Solutions LATAM, así como la asignación de bienes y/o productos de la organización.



## Escuelas en Acción

En el marco del Programa Nutrien Transforma, se creó el principal proyecto del pilar de inversión social privada: Escuela Transforma. Lanzado en 2021 como proyecto piloto en alianza con Rede Educare, tiene como objetivo promover iniciativas para mejorar la educación en los municipios donde Nutrien Ag Solutions LATAM está presente con inversiones en equipamiento escolar, acceso a tecnología social y formación de profesores. Este trabajo cuenta con la participación de voluntarios de la empresa. Las mejoras en las 26 escuelas incluyeron remodelaciones, construcción de 23 patios de recreo, 23 huertas, 21 salas de lectura, 2 salas de cine, 1 laboratorio de ciencias, 3 ludotecas, además de la donación de más de 810 juguetes y 8.700 libros y acciones socioeducativas, entre otros.

En 2022, el proyecto comenzó a ejecutarse fuera de Brasil, con posibilidad de expansión: "Escuelas en Acción" ya benefició a 140 alumnos de 6 a 12 años en San Antonio de Areco, Argentina.



En 2022:



**15.609 alumnos beneficiados por Escuelas en Acción**



**26 escuelas participantes, una en Argentina**



**US\$ 628.500 invertidos en Brasil y US\$ 55 mil en Argentina**



## Nutriendo El Futuro

En 2022, se creó "Nutriendo el Futuro" para impulsar proyectos educativos con desarrollo social en Argentina, que abarcan temas como formación docente, formación profesional, inclusión digital, producción sostenible de alimentos, seguridad e higiene alimentaria y desarrollo de proyectos produc-

tivos. Tomando estas áreas como referencia, el programa busca la participación directa de los empleados de Nutrien Ag Solutions en los proyectos de sus comunidades. Nutriendo El Futuro se realiza en alianza con la ONG United Way Argentina y la sede global de Nutrien.

- 21 iniciativas evaluadas y 15 seleccionadas
- 4 mil personas beneficiadas
- 21 ONGs involucradas
- 100 horas de voluntariado
- US\$ 100 mil invertidos



## Cuidando Nuestras Cuencas

El proyecto Cuidando Nuestras Cuencas, destinado a las importantes cuencas fluviales de Argentina, apoya la formación de jóvenes de educación media para promover el cuidado del medio ambiente.

En 2022:



**625 alumnos beneficiados**



**59 profesores participantes**



**29 escuelas**



**US\$75 mil invertidos**

## Voluntariado

El voluntariado es parte de Nutrien Ag Solutions LATAM, ya que la empresa entiende que la transformación que quiere brindar necesita el apoyo de empleados que muchas veces son parte de las comunidades atendidas. Los voluntarios participan en actividades de renovación y acciones socioeducativas en escuelas asistidas por Nutrien Transforma. En cada acción de voluntariado en un colegio se realizaron 12 actividades de pintura, organización de la biblioteca y actividades lúdicas. Para avanzar en este programa, se diseñó una plataforma de gestión y seguimiento que se lanzará en 2023.

En 2022:

**50 acciones de voluntariado**

**507 voluntarios**

**2.053 horas de trabajo voluntario**





# AMBIENTAL

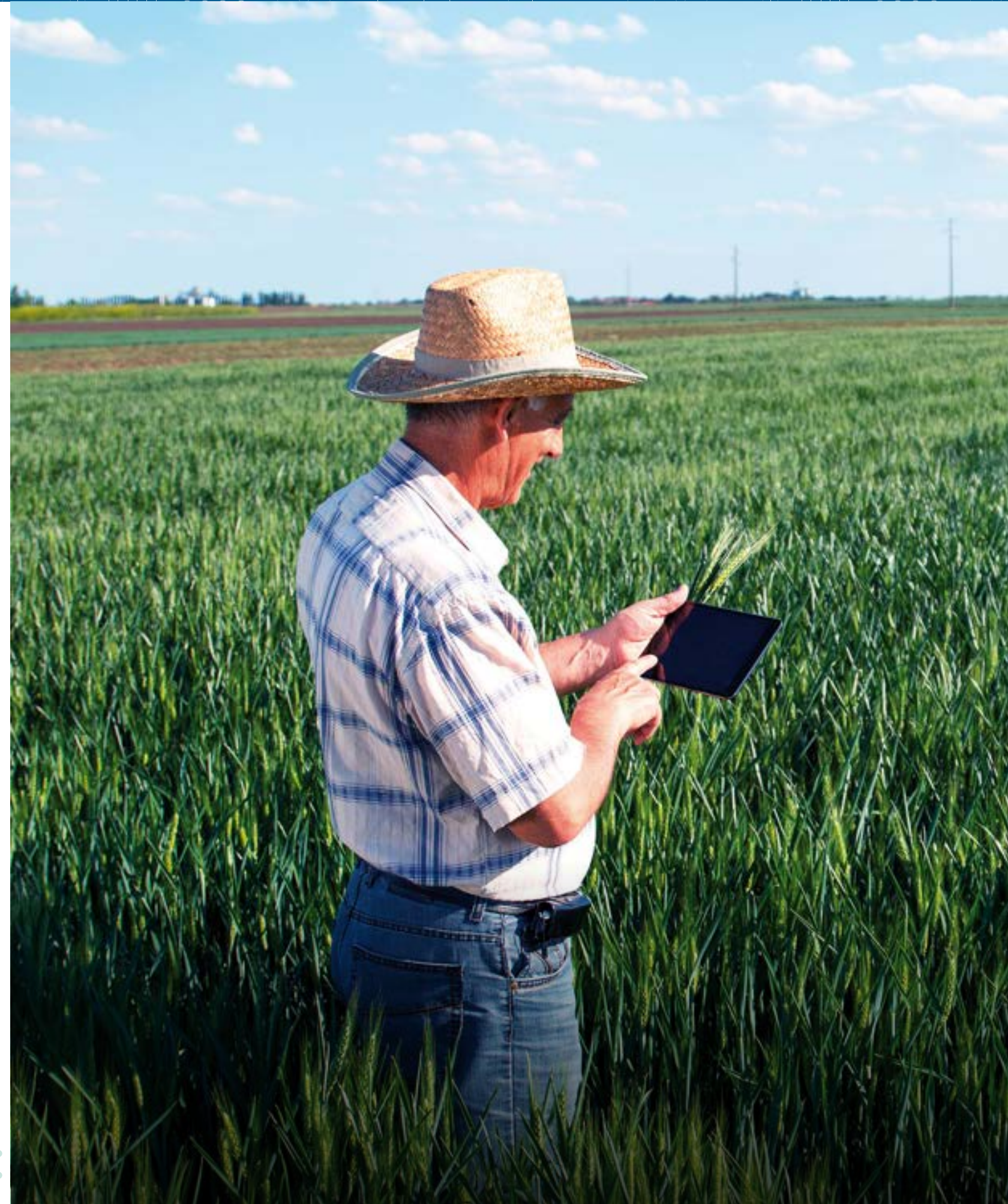
Nutrien Ag Solutions LATAM está comprometida con el desarrollo de productos y soluciones innovadoras que ayuden a la empresa y a los productores a afrontar los desafíos ambientales de la industria agrícola y a reducir los impactos ambientales que pueden causar las operaciones de la empresa en el aire, la tierra y el agua. Conoce a continuación las iniciativas de Nutrien Ag Solutions LATAM en este sentido.

## Nuevas soluciones para el productor

En 2022, Nutrien Ag Solutions LATAM trabajó en el desarrollo de soluciones que, además de ayudar a los productores rurales a cuidar sus cultivos de la mejor manera, buscan tener un menor impacto en el medio ambiente.

**UP Algas** – Fertilizante elaborado con materia prima renovable, compuesto por esqueletos extraídos de un “cementerio” de algas en Brasil. [Obtenga más información en la página 29.](#)

**Loveland Bio** – Una línea de productos biológicos desarrollados con tecnologías de menor impacto ambiental y que activan el sistema de defensa de las plantas contra plagas y enfermedades. [Conozca más sobre las soluciones de Loveland Bio y los productos biológicos de Nutrien Ag Solutions LATAM en la página 30.](#)





## Reducción de la huella ambiental

Gestionar la reducción de la huella ambiental también es uno de los puntos cruciales del pilar Ambiental y, en esa dirección, Nutrien Ag Solutions LATAM dio pasos importantes en 2022

### Gases de Efecto Invernadero (GEI) y uso de energía

GRI 3-3 Emisiones de gases de efecto invernadero y uso de energía, 3-3 Riesgos relacionados con el clima, 13.1.1, 13.2.1, 305-1, 305-2

El cambio climático influye directamente en el sector agrícola, lo que puede afectar los patrones de producción, los tiempos de siembra, la productividad del suelo y el uso de fertilizantes y nutrientes. Por lo tanto, los impactos potenciales relacionados con el clima se identificaron como una de las principales preocupaciones de los stakeholders de Nutrien Ag Solutions LATAM. La empresa se enfoca no sólo en reducir la huella de carbono de la aplicación de fertilizantes, sino también en asociarse con los productores para aumentar el rendimiento de los cultivos mientras reduce las emisiones de gases de efecto invernadero (GEI) en el campo, apoyando las prácticas agrícolas que están alineadas con estos objetivos.

Las emisiones de GEI y el consumo de electricidad contribuyen negativamente a los riesgos relacionados con el clima. A medida que aumentan las emisiones de los GEI, aumenta la probabilidad de eventos climáticos adversos, al igual que el impacto adverso en el sector agrícola. Además, también se debe considerar la emisión de gases resultantes de la producción de fertilizantes. Para monitorear estos impactos, Nutrien Ag Solutions LATAM completó, en 2022, el mapeo inicial de emisiones de GEI (alcance 1 y 2\*), que abarca las operaciones en América Latina. Los datos de emisiones muestran un aumento significativo en 2022 en comparación con 2020 y 2021 debido a la inclusión de las emisiones de los países de la Latinoamérica Sur (Argentina, Chile y Uruguay) en 2022

(en años anteriores, solo se consideró Brasil), y el uso, este año, de una metodología de recopilación diferente, con un nuevo sistema de gestión de la información.

*\*Emisiones directas (alcance 1) de gases de efecto invernadero (GEI): Emisiones de GEI de fuentes propias o controladas por la organización. Emisiones indirectas de gases de efecto invernadero (GEI) (alcance 2) provenientes de la compra de energía: Emisiones de GEI resultantes de la generación de electricidad, calefacción, refrigeración y vapor comprados o adquiridos y consumidos por la organización.*

La compañía continúa desarrollando la recopilación de datos de emisiones del alcance 3 utilizando metodologías alineadas con el GHG Protocol para cuantificar en función de la disponibilidad y calidad esperadas de los datos internos y externos. Estos son los primeros pasos para comprender los impactos de los GEI en toda la cadena de valor.

Las emisiones directas de gases de efecto invernadero (alcance 1) en el año fueron de 23.354,29 tCO<sub>2</sub>e\*. Las emisiones indirectas por la compra de energía (alcance 2) fueron de 2.639 tCO<sub>2</sub>e\*.

*\*La definición de CO<sub>2</sub>e es CO<sub>2</sub> (dióxido de carbono) equivalente: una medida utilizada para comparar las emisiones de varios tipos de gases de efecto invernadero (GEI) en función de su potencial de calentamiento global (GWP, su sigla en inglés). La unidad de medida son las toneladas métricas de CO<sub>2</sub> equivalente.*

Emisiones de gases de efecto invernadero (GEI) (en tCO <sub>2</sub> e) <sup>1</sup> GRI 305-1	2021	2022
Emisiones directas (alcance 1)	19.569	23.354
Emisiones indirectas por adquisición de energía (alcance 2)	1.983	2.639
<b>Total</b>	<b>21.552</b>	<b>25.993</b>

1. El año base utilizado para los cálculos de emisiones fue 2021. Para el alcance 1, los gases incluidos en el cálculo fueron CO<sub>2</sub>, CH<sub>4</sub>, N<sub>2</sub>O, HFCs y en el alcance 2 el gas utilizado para el cálculo fue el dióxido de carbono (CO<sub>2</sub>). Los datos incluyen Brasil y Latinoamérica Sur. Parte de los datos de 2021 fueron revisados y presentados nuevamente. Los datos de emisiones muestran un aumento significativo en 2022 en comparación con 2021 debido a la inclusión de las emisiones de los países de la Latinoamérica Sur (Argentina, Chile y Uruguay) en 2022 (en años anteriores, solo se consideró Brasil) y por la utilización, este año, de una metodología de recopilación diferente, con un nuevo sistema de gestión de la información. (GRI 2-4).

Emisiones indirectas por adquisición de energía, por país (tCO <sub>2</sub> e) <sup>1</sup> GRI 305-2	2021	2022
Brasil	611	677
Latinoamérica Sur	1.372	1.962
<b>Total</b>	<b>1.983</b>	<b>2.639</b>

1. En Brasil, el año base elegido fue 2021, año en el que las emisiones totales fueron de 610 tCO<sub>2</sub>e. En las operaciones de América Latina, el año base elegido fue 2022, cuando hubo emisiones totales de 1.962,16 t CO<sub>2</sub>e.

### Gestión del agua

GRI 3-3 Gestión del agua, 303-2, 303-3, 303-4, 303-5

Nutrien Ag Solutions LATAM está comprometida con el uso consciente del agua, buscando el menor consumo y reutilización siempre que sea posible. En las operaciones de la empresa, la actividad que requiere tratamiento industrial de efluentes es el proceso de producción de fertilizantes líquidos en Ribeirão Preto (São Paulo), Brasil, en el que parte de los efluentes tratados se reutiliza en procesos de limpieza. El resto se desecha en el sistema de alcantarillado, de acuerdo con la legislación. Las demás unidades no utilizan agua en el proceso de producción y, en consecuencia, no generan efluentes industriales como residuos. Sin embargo, todos los efluentes sanitarios se recogen en fosas sépticas y se desechan junto con el tratamiento municipal.

En los países de Latinoamérica Sur, los efluentes industriales generados por las actividades de Nutrien Ag Solutions LATAM son tratados por empresas autorizadas, que disponen correctamente de este material. Asimismo, se fabrica o reutiliza agua para limpieza y, en el caso de pruebas que detecten la presencia de fertilizantes, los efluentes se aplican agrónomicamente.

En la búsqueda de mejorar el control en las operaciones, Nutrien Ag Solutions LATAM está desarrollando mecanismos para monitorear la efectividad de las medidas tomadas para la gestión del agua. En 2022, sumando las operaciones en Brasil y Latinoamérica Sur (Argentina, Chile y Uruguay), Nutrien Ag Solutions LATAM vertió 1.012 mega litros de agua. En las operaciones de Brasil, hubo un aumento del 13% en el volumen de agua vertida, mientras que en Latinoamérica Sur (Argentina, Chile y Uruguay) hubo una disminución del 32%.



Vertido total de agua (ML) <sup>1</sup> GRI 303-4	2021	2022
Brasil	6	7
Latinoamérica Sur	1.474	1.005
<b>Total</b>	<b>1.480</b>	<b>1.012</b>



1. Se corrigieron los valores reportados referentes a la disposición total de agua en 2021, ya que se había registrado el valor mensual y no el valor total de los años correspondientes (GRI 2-4). Nutrien Ag Solutions LATAM no monitorea las áreas de estrés hídrico. El agua desechada tiene una concentración total de sólidos disueltos superior a 1.000 mg/L.

La cantidad total de agua captada en el año fue de aproximadamente 1.108 mega litros, extraídas de aguas subterráneas. En las zonas con estrés hídrico no se realiza captación, y toda el agua captada es dulce, es decir, con una concentración de sólidos disueltos totales igual o inferior a 1.000 mg/L.

Extracción total de agua por fuente (en ML) <sup>1</sup> GRI 303-3	2021	2022
Brasil	44	46
Latinoamérica Sur	1.512	1.062
<b>Total</b>	<b>1.556</b>	<b>1.108</b>

1. Toda el agua se recoge de una fuente subterránea. Los datos de 2021 incluyen todas las empresas de Nutrien Ag Solutions LATAM, con datos de Terra Nova a partir de septiembre de 2021 y datos de BioRural a partir de noviembre de 2021. Los datos de 2022 incluyen todas las empresas de Nutrien Ag Solutions LATAM, incluida la adquisición de Marca Agro en septiembre de 2022, pero no incluye el número de consumo de agua de las unidades Casa do Adubo.

La cantidad total de agua consumida fue de 96 mega litros. Este valor se calcula restando el agua captada del agua vertida.

Consumo total de agua (en ML) <sup>1,2</sup> GRI 303-5	2021	2022
Brasil	38	39
América Latina	38	57
<b>Total</b>	<b>76</b>	<b>96</b>

1. Los datos se calculan a partir de la resta del agua captada por el agua desechada.

2. Los datos de 2021 incluyen todas las empresas de Nutrien Ag Solutions LATAM, con datos de Terra Nova a partir de septiembre de 2021 y datos de BioRural a partir de noviembre de 2021. Los datos de 2022 incluyen todas las empresas de Nutrien Ag Solutions LATAM, incluida la adquisición de Marca Agro en septiembre de 2022, pero no incluyen el número de consumo de agua de las unidades de Casa do Adubo. Los datos reportados no muestran el consumo de agua en áreas de estrés hídrico. Los datos de 2021 y 2022 se han corregido y cambiado para este reporte. (GRI 2-4)

## Gestión de Residuos

GRI 3-3 Residuos, 306-3, 306-4, 306-5

Nutrien ha buscado ampliar e implementar un Estándar Global para la Minimización de Residuos, con el objetivo de establecer una meta para 2025. La gestión y el tratamiento adecuado de los residuos generados para las operaciones de Nutrien Ag Solutions LATAM, así como la recolección, reutilización y el reciclaje son preocupaciones para la empresa.

En 2022, representantes de Nutrien Ag Solutions LATAM visitaron productores de toda la región para ofrecer un mayor apoyo a la gestión de residuos. La empresa no envía residuos industriales a vertederos de la región. Para ello, se concluyeron alianzas y contratos nacionales, particularmente en Brasil, para el procesamiento conjunto o incineración de este tipo de residuos. La empresa separa los tipos de residuos (industriales, orgánicos y reciclados) que genera para la correcta disposición de los respectivos socios, además de promover capacitaciones sobre este tema a sus clientes.

En Brasil, el destino de los productos se controla y rastrea en plataformas ambientales, con la emisión de un Manifiesto de Transporte de Residuo (MTR) y monitoreo online. En los países de Latinoamérica Sur (Argentina, Chile y Uruguay), el transporte de residuos especiales se controla con empresas autorizadas para esta actividad, con el fin de asegurar una correcta gestión desde la generación hasta el destino final.

En 2022, el total de residuos generados fue de 742.623 toneladas. Del total de residuos no peligrosos, se enviaron a reciclaje 113 toneladas. La reducción significativa en el volumen de residuos reciclables de 2021 a 2022 se refiere a la revisión de los procesos que generaban la disposición de residuos reciclables, los cuales fueron reevaluados y eliminados. Los residuos peligrosos totalizaron 399.062 toneladas y se destinaron en su totalidad a incineración y procesamiento conjunto, con valorización energética.

Residuos generados, por tipo y destino (en toneladas) GRI 306-3, 306-4, 306-5	2021	2022
<b>Total de residuos peligrosos</b>	<b>363.080</b>	<b>399.062</b>
Residuos destinados a la incineración con recuperación energética	351.890	399.062
Otras operaciones de disposición	0	0
Residuos destinados a confinamiento en vertedero	11.190	0
<b>Total de residuos no peligrosos</b>	<b>1.247.190</b>	<b>343.561</b>
Residuos destinados a operaciones de reciclaje	802.090	113.816
Residuos destinados a la incineración sin recuperación energética	0	159.549
Residuos destinados a confinamiento en vertedero	445.100	70.196
<b>Total de residuos generados</b>	<b>1.610.270</b>	<b>742.623</b>





### Certificación LEED

En 2022, se inauguraron tres nuevas unidades en Brasil que cumplen con los requisitos de la Certificación LEED (Leadership in Energy and Environmental Design) para la parametrización de edificios sostenibles emitida por la entidad estadounidense U.S. Green Building Council (USGBC). Los Centros de Experiencia en Dourados (Mato Grosso do Sul), Rio Verde (Goiás) y Alfenas (Minas Gerais) tuvieron sus proyectos adaptados, aumentando el sistema de filtrado del aire acondicionado adoptando conexiones y metales con consumo de agua reducido y ampliando medidas para reducir el consumo de energía con la utilización de un sistema con paneles fotovoltaicos, activación de luminarias por sensor de presencia y posibilidad de iluminación al 20%, 40%, 60% y 100%. La empresa también adopta el uso de madera certificada por Forest Stewardship Council (FSC) en los muebles y realiza la segregación de espacios para la recolección de residuos. También se adoptó la adquisición de Certificados de Energías Renovables, lo que permite acreditar el origen de la energía eléctrica consumida y la correspondiente reducción en la emisión de gases de efecto invernadero. Las tres unidades se encuentran en el proceso final de certificación.



### Respeto por el uso de la tierra

GRI 3-3 Relaciones con la comunidad, 13.13.1

Nutrien Ag Solutions LATAM se compromete a respetar y garantizar los derechos sobre la tierra y los recursos. Por ello, en 2022, firmó tres compromisos y posicionamientos en la materia: el [Compromiso de Neutralidad Climática](#); la [posición del sector sobre la Sustentabilidad en los sistemas alimentarios de Brasil](#) y la [posición del sector empresarial brasileño sobre la Amazonía](#), todas iniciativas lideradas por el CEBDS.

### Sistema Campo Limpo

Nutrien Ag Solutions LATAM está asociada al Instituto Nacional de Processamento de Embalagens Vazias (INPEV), entidad que promueve la correcta disposición de los envases vacíos de plaguicidas a través del Sistema Campo Limpo en Brasil y Argentina. La empresa indica, en todas las facturas, el centro de recogida de envases más cercano y fomenta la devolución.

### Contribuyendo a la lucha contra la deforestación

GRI 3-3 Biodiversidad

En 2022, Nutrien Ag Solutions LATAM patrocinó el estudio "Cadenas agroalimentarias y desafíos en el combate a la deforestación: actores, regulación, mercados y estrategias", coordinado por el Conselho Empresarial Brasileiro pelo Desenvolvimento Sustentável (CEBDS) y en alianza con Imaflora, con el objetivo de analizar y comprender mejor la relación entre las cadenas agroalimentarias y la deforestación en Brasil. El informe final consta de dos secciones: un análisis

geoespacial uno cuantitativo, que incluye una revisión de la bibliografía, la normativa vigente y el papel de los diferentes actores en el abordaje del problema, así como también estudios de casos de varias empresas del sector con presencia en Brasil, y que están haciendo en la lucha contra la deforestación en sus cadenas productivas. El estudio fue lanzado en un evento organizado por el CEBDS durante la COP27 y puede consultarse [aquí](#).

### Educación e impacto social en la región amazónica

GRI 13.22

Nutrien Ag Solutions LATAM también está invirtiendo en las comunidades de la región amazónica a través de alianzas con organizaciones establecidas en las mismas ubicaciones. En 2022, se firmaron alianzas para dos proyectos de impacto social asociados a prácticas ambientales sostenibles aplicadas a la agricultura regenerativa.

**IVISAM/4H** - Inversión de US\$ 30 mil en la construcción de la Unidad Didáctica Agroecológica 4H Amazônia con el objetivo principal de contribuir a la producción de conocimiento científico y valorización del conocimiento. La iniciativa será una herramienta de educación, impacto social y formación en agricultura regenerativa y agroecología a favor del desarrollo sostenible en la Amazonía, con la expectativa de impactar a mil jóvenes de entre 5 y 26 años.

**Proyecto Cacao Floresta** - Inversión de US\$ 250 mil en este proyecto coordinado por The Nature Conservancy (TNC) Brasil en el Estado de Pará, cuyo objetivo es promover la recuperación de áreas degradadas de

productores familiares con agroforestería a base de cacao, especie nativa de la Amazonía y de alto valor en el mercado. De esta forma, el proyecto contribuye a mejorar los ingresos de los productores y a la seguridad alimentaria de las familias, ya que se combina el cultivo del cacao con otras especies, como frutas, hortalizas y leguminosas. Al promover la agroforestería, el proyecto también contribuye a valorizar el bosque en pie, demostrando que es posible obtener ingresos y sostenerlo sin causar deforestación.



Créditos fotográficos: Kevin Arnold



# NUTRIEN AG SOLUTIONS LATAM HACIA EL FUTURO

Nutrien Ag Solutions LATAM trabaja para culminar con éxito la etapa en la que sienta las bases de su modelo de negocios en América Latina. Se encamina hacia la consolidación de una operación regional con ganancias de escala y procesos estandarizados, orientando los esfuerzos hacia la estabilización de operaciones, la revisión y conclusión de proyectos y sistemas implementados hasta el momento y la ejecución de iniciativas en curso en la región.

En línea con su estrategia de negocios, Nutrien Ag Solutions LATAM continúa evolucionando en los pilares de la Sustentabilidad, y quiere que todos los empleados estén cada vez más orgullosos de este camino, trabajando para hacer de Nutrien Ag Solutions LATAM una empresa reconocida y admirada, tanto de manera interna como externa, por sus prácticas ESG y por sus relaciones con los clientes, convirtiéndola, por lo tanto, en una compañía atractiva para nuevos talentos.

La historia reciente muestra cómo la agroindustria ha sido resiliente y ha buscado superar los desafíos internos y externos que se presentan, con base en el uso de nuevas tecnologías y técnicas sostenibles e innovadoras. Nutrien Ag Solutions LATAM se ha preparado

para superar estos desafíos a través de sus negocios de Nutrición, Semillas, Fertilizantes y Protección de Cultivos.

La inspiración de la empresa es atender a los productores individualmente, ofreciendo a cada uno los productos y servicios que mejor se adapten a sus necesidades. Este es el gran desafío que empuja a Nutrien Ag Solutions LATAM todos los días, en todas partes, a encontrar soluciones cada vez más innovadoras y personalizar la forma en que ofrece sus recomendaciones a los clientes. Después de todo, la empresa existe para facilitar la rutina diaria en el campo y brindar ganancias de productividad a los productores, siempre siguiendo los preceptos de la Sustentabilidad económica y socioambiental.







# RESUMEN DE CONTENIDO DE GRI





RESUMEN DE CONTENIDO DE GRI

<b>DECLARACIÓN DE USO</b>	Nutrien informó la información citada en el Resumen de Contenido de GRI para el período del 1 de enero al 31 de diciembre de 2022 con base en los Estándares GRI.
<b>GRI 1 USADO</b>	GRI 1 – Fundamentos 2021
<b>ESTÁNDARES DE LA INDUSTRIA APLICABLES</b>	GRI 13: Sectores de Agricultura, Acuicultura y Pesca 2022

ESTÁNDAR GRI / OTRA FUENTE	CONTENIDO	UBICACIÓN	NÚMERO DE REFERENCIA DE LA NORMA DE LA INDUSTRIA APLICABLE	
<b>CONTENIDOS GENERALES</b>				
<b>GRI 2: Contenidos Generales 2021</b>	2-1 Detalles de la organización	Nutrien Ag Solutions LATAM es una sociedad limitada unipersonal privada, con sede en la Calle Fidêncio Ramos, 308A, pisos 9 y 10, en São Paulo (SP), Brasil.		
	2-2 Entidades incluidas en el informe de sustentabilidad de la organización	Este Reporte de Sustentabilidad es formado por las siguientes entidades: <ul style="list-style-type: none"> <li>Nutrien Participações Ltda.</li> <li>Nutrien Soluções Agrícolas Ltda.</li> <li>Agrichem do Brasil S.A.</li> <li>Agrosema Comercial Agrícola Ltda.</li> <li>APMS Participações Societárias Ltda.</li> <li>Fronteira Armazéns Gerais Ltda.</li> <li>Fronteira Comércio e Representação de Produtos Agrícolas Ltda.</li> <li>Sementes Goiás Ltda.</li> <li>Terra Nova Comércio, Representações e Assistência Técnica Agrícola Ltda.</li> <li>Confiança Agrícola Ltda.</li> <li>Bio Rural Comércio e Representações Ltda.</li> <li>Marca Agro Mercantil Ltda.</li> <li>Casa do Adubo S.A.</li> <li>Casal Comércio e Serviços Ltda.</li> <li>Selfos SP Participações S.A.</li> <li>Estevão Participações Ltda.</li> <li>Nutrien Ag Solutions Argentina S.A.</li> <li>Nutrien Ag Solutions Uruguay S.A.</li> <li>Nutrien Ag Solutions Chile S.A.</li> </ul>		
	2-3 Período de informe, frecuencia y punto de contacto		<a href="#">Página 6</a>	
	2-4 Reformulación de información		<a href="#">Páginas 63 e 64</a> Las reformulaciones del reporte con respecto al reporte anterior, en su caso, se señalarán a lo largo del texto de este Reporte de Sustentabilidad.	
	2-6 Actividades, cadena de valor y otras relaciones comerciales		<a href="#">Páginas 10, 11, 12, 13, 45</a>	
	2-7 Empleados		<a href="#">Página 46</a>	

ESTÁNDAR GRI / OTRA FUENTE	CONTENIDO	UBICACIÓN	NÚMERO DE REFERENCIA DE LA NORMA DE LA INDUSTRIA APLICABLE	
<b>GRI 2: Contenidos Generales 2021</b>	2-8 Trabajadores que no son empleados	Nutrien Ag Solutions LATAM no monitorea el indicador.		
	2-9 Estructura de gobernanza y su composición		<a href="#">Página 40</a>	
	2-22 Declaración sobre la estrategia de desarrollo sostenible		<a href="#">Página 4</a>	
	2-23 Compromisos de política		<a href="#">Páginas 38, 42</a>	
	2-25 Procesos de reparación de impactos negativos		<a href="#">Páginas 41, 43</a>	
	2-26 Mecanismos para el asesoramiento y la presentación de inquietudes		<a href="#">Página 43</a>	
	2-27 Cumplimiento de leyes y reglamentos	No se registraron casos significativos de incumplimiento de leyes y reglamentos en el año 2022, igual que en 2020 y 2021.		
	2-28 Participación en asociaciones		<a href="#">Página 17</a>	
	2-29 Enfoque para el compromiso de los stakeholders		<a href="#">Página 16</a>	
	2-30 Acuerdos de negociación colectiva		<a href="#">Página 56</a>	
<b>CONTENIDOS GENERALES</b>				
<b>GRI 3: Temas materiales 2021</b>	3-1 Proceso de definición de temas materiales		<a href="#">Página 7</a>	
	3-2 Lista de temas materiales		<a href="#">Página 7</a>	
	3-3 Gestión de temas materiales - Biodiversidad		<a href="#">Páginas 26, 66</a>	
	3-3 Gestión de temas materiales - Cadena de suministro responsable		<a href="#">Página 45</a>	13.22.1
	3-3 Gestión de temas materiales - Capital humano	Nutrien Ag Solutions LATAM no tiene políticas ni compromisos con respecto a la contratación de trabajadores, de proveedores, o con respecto a la compensación.		13.20.1
	3-3 Gestión de temas materiales - Ciberseguridad y privacidad de datos		<a href="#">Página 44</a>	
	3-3 Gestión de temas materiales - Emisiones de gases de efecto invernadero y uso de energía		<a href="#">Página 62</a>	
3-3 Gestión de temas materiales - Equidad, diversidad e inclusión		<a href="#">Páginas 48, 49</a>		



RESUMEN DE CONTENIDO DE GRI

ESTÁNDAR GRI / OTRA FUENTE	CONTENIDO	UBICACIÓN	NÚMERO DE REFERENCIA DE LA NORMA DE LA INDUSTRIA APLICABLE
<b>GRI 3: Temas materiales 2021</b>	3-3 Gestión de temas materiales - Gestión del agua	<a href="#">Página 63</a>	
	3-3 Gestión de temas materiales - Relación con la comunidad	<a href="#">Página 57</a>	13.13.1
	3-3 Gestión de temas materiales - Remediación y recuperación	<a href="#">Página 52</a>	
	3-3 Gestión de temas materiales - Residuos	<a href="#">Página 65</a>	
	3-3 Gestión de temas materiales - Responsabilidad sobre el producto	Páginas <a href="#">15</a> , <a href="#">30</a> , <a href="#">33</a>	
	3-3 Gestión de temas materiales - Riesgos relacionados con el clima	<a href="#">Página 62</a>	
	3-3 Gestión de temas materiales - Salud del suelo	Páginas <a href="#">30</a> , <a href="#">33</a>	
	3-3 Gestión de temas materiales - Salud y seguridad de los trabajadores	<a href="#">Página 52</a>	
	3-3 Remediación y recuperación	<a href="#">Página 52</a>	
	3-3 Integridad	Páginas <a href="#">38</a> , <a href="#">42</a>	
<b>CONTENIDOS SECTORIALES</b>			
<b>GRI 13.6: Uso de agroquímicos</b>	13.6.2 Reportar el volumen e intensidad de agroquímicos utilizados	No se dispone de datos relacionados con el volumen y la intensidad de agroquímicos utilizados por niveles de riesgo de toxicidad.	
<b>GRI 13.23: Trazabilidad de la cadena de suministro</b>	13.23.2 Describa el nivel de trazabilidad vigente para cada producto comprado, por ejemplo, si el producto se puede rastrear a nivel nacional, regional o local, o un punto de origen específico (por ejemplo, granjas, criaderos y niveles de planta de piensos).	Por el momento, la única visibilidad en términos de trazabilidad es el número de lote de fabricación para compras de productos terminados de agroquímicos y nutricionales.	
<b>CONTENIDOS TEMÁTICOS</b>			
<b>GRI 205: Lucha contra la corrupción 2016</b>	205-2 Comunicación y formación sobre políticas y procedimientos anticorrupción	<a href="#">Página 43</a>	
<b>GRI 303: Agua y efluentes 2018</b>	303-2 Gestión de impactos relacionados con el vertido de agua	<a href="#">Página 63</a>	13.7.3
	303-3 Captación de agua	Páginas <a href="#">63</a> , <a href="#">64</a>	13.7.4
	303-4 Vertido de agua	Páginas <a href="#">63</a> , <a href="#">64</a>	13.7.5
	303-5 Consumo de agua	Páginas <a href="#">63</a> , <a href="#">64</a>	13.7.6

ESTÁNDAR GRI / OTRA FUENTE	CONTENIDO	UBICACIÓN	NÚMERO DE REFERENCIA DE LA NORMA DE LA INDUSTRIA APLICABLE
<b>GRI 305: Emisiones 2016</b>	305-1 Emisiones directas (Alcance 1) de gases de efecto invernadero (GEI)	Páginas <a href="#">62</a> , <a href="#">63</a>	13.1.2
	305-2 Emisiones indirectas (Alcance 2) de gases de efecto invernadero (GEI) derivadas de la adquisición de energía	Páginas <a href="#">62</a> , <a href="#">63</a>	13.1.3
<b>GRI 306: Residuos 2020</b>	306-3 Residuos generados	<a href="#">Página 65</a>	13.8.4
	306-4 Residuos no destinados a disposición final	<a href="#">Página 65</a>	13.8.5
	306-5 Residuos destinados a disposición final	<a href="#">Página 65</a>	13.8.6
<b>GRI 403: Salud y seguridad en el trabajo 2018</b>	403-1 Sistema de gestión de seguridad y salud en el trabajo	<a href="#">Página 52</a>	13.19.2
	403-3 Servicios de salud ocupacional	<a href="#">Página 55</a>	13.19.4
	403-6 Promoción de la salud de los trabajadores	<a href="#">Página 56</a>	13.19.7
	403-9 Lesiones relacionadas con el trabajo	<a href="#">Página 54</a>	13.19.10
<b>GRI 405: Diversidad e Igualdad de Oportunidades 2016</b>	405-2 Relación entre salario base y remuneración de mujeres y hombres	En 2022, la relación matemática entre salario y salario base para mujeres y hombres en Nutrien Ag Solutions LATAM fue de 1,0, lo que indica que no existen diferencias salariales por género.	13.15.3
<b>GRI 407: Libertad de asociación y negociación colectiva 2016</b>	407-1 Operaciones y proveedores en el que el derecho a la libertad de asociación y negociación colectiva puede estar en riesgo	<a href="#">Página 45</a>	13.18.2
<b>GRI 408: Trabajo infantil 2016</b>	408-1 Operaciones y proveedores con riesgo significativo de incidentes de trabajo infantil	<a href="#">Página 45</a>	13.17.2
<b>GRI 409: Trabajo forzoso u obligatorio 2016</b>	409-1 Operaciones y proveedores con riesgo significativo de casos de trabajo forzoso u obligatorio	<a href="#">Página 45</a>	13.16.2





## DECLARACIONES PROSPECTIVAS

Ciertas declaraciones y otra información incluida en este reporte constituyen “información prospectiva” o “declaraciones prospectivas” (colectivamente, “declaraciones prospectivas”) según las leyes de valores aplicables (dichas declaraciones suelen ir acompañadas de palabras como “anticipar”, “prever”, “esperar”, “creer”, “puede”, “hará”, “debería”, “estimar”, “pretender”, “planear” u otras palabras similares). Todas las declaraciones en este documento, excepto aquellas relacionadas con información histórica o condiciones actuales, son declaraciones prospectivas, que incluyen, entre otras: las estrategias de negocios de la empresa, los planes, las perspectivas, los proyectos piloto, la producción y la capacidad, las oportunidades y su sustentabilidad, el cambio climático y los planes, iniciativas y estrategias ESG; la visión de la empresa de ser un proveedor líder de soluciones integradas para el productor agropecuario; las oportunidades y expectativas ESG de la Empresa y sus riesgos relacionados; expectativas con respecto al plan Alimentando el Futuro de la Compañía y sus compromisos para 2030; el compromiso de la empresa de reducir las emisiones de GEI para 2030, incluidos sus planes, expectativas y las estrategias al respecto y los gastos de capital previstos necesarios para lograr dicho compromiso; las iniciativas de la Compañía para promover la agricultura y la producción de alimentos sostenibles y productivos y sus compromisos y objetivos relacionados, incluida la expansión planificada en América Latina; el compromiso de invertir en investigación y desarrollo y nuevas tecnologías para apoyar la transición a fertilizantes bajos en carbono, incluido bajo en carbono y amoníaco; las iniciativas de inversión en productos orgánicos y renovables lanzados bajo la propia marca; las iniciativas relacionadas con la reducción de las emisiones de GEI de alcance 1 y 2 y las evaluaciones de las emisiones de GEI de alcance 3; el enfoque de la empresa en maximizar económicamente la captura y el secuestro de CO2 mediante la utilización de la infraestructura existente y la implementación de una agricultura que sea inteligente para el clima; la búsqueda de oportunidades por parte de la Compañía relacionadas con su amoníaco azul/bajo en carbono y otras oportunidades a corto plazo para reducir las emisiones de GEI asociadas con la producción de amoníaco; la implementación del Programa de Carbono y los beneficios esperados para la Compañía y los productores; la capacidad de la empresa para implementar tecnología y aprovechar la tecnología centrada en la granja para reducir las emisiones de GEI; lo compromiso de aprovechar las asociaciones y las inversiones para impulsar la innovación, la inclusión y los beneficios esperados de las mismas; lo compromiso de crear nuevas soluciones financieras para fortalecer los resultados sociales, económicos y ambientales en la agricultura; las iniciativas de equidad, diversidad e inclusión y su cronograma esperado; condiciones esperadas del mercado y la industria con respecto a los cultivos en América Latina; expectativas con respecto a las iniciativas de salud y seguridad; las iniciativas de inversión social y comunitaria de la empresa, incluida su capacidad para implementar sus prioridades estratégicas de sustentabilidad y su impacto; los planes para integrar la gestión de riesgos en la toma de decisiones clave; la iniciativa de ampliar y desarrollar las herramientas digitales existentes; los planes para cumplir con las leyes de protección de datos y la implementación de procesos internos en relación a ellos; el impacto esperado de la estacionalidad, incluidas las condiciones de sequía, los volúmenes de importación y exportación, las sanciones económicas, las tasas de operación; adquisiciones y desinversiones y sus beneficios anticipados; y expectativas en relación con su capacidad para ofrecer valor a largo plazo a todos los *stakeholders*. Estas declaraciones prospectivas están sujetas a una serie de suposiciones, riesgos e incertidumbres, muchas de las cuales están fuera de su control, lo que podría causar que los resultados reales difieran materialmente de dichas declaraciones prospectivas. Como tal, no se debe confiar indebidamente en estas declaraciones.

Todas las declaraciones prospectivas se califican por las suposiciones establecidas o inherentes a dichas declaraciones, incluidas las suposiciones mencionadas a continuación y en otras partes de este documento. Si bien se cree que estas suposiciones son razonables dada la experiencia y percepción de las tendencias históricas, las suposiciones establecidas a continuación no son exhaustivas de los factores que podrían afectar cualquiera de las declaraciones prospectivas, y el lector no debe depositar una confianza indebida en estas suposiciones y declaraciones. Las condiciones económicas actuales y otras hacen las suposiciones, aunque razonables cuando hechas, sujetas a una mayor incertidumbre.

Las suposiciones adicionales importantes que se han hecho con respecto a la operación del negocio según lo planeado actualmente y la capacidad para lograr los objetivos comerciales incluyen, entre otras cosas: suposi-

ciones con respecto a la capacidad para completar, integrar y materializar con éxito los beneficios anticipados de las adquisiciones y desinversiones pasadas y futuras, y si se será capaz de implementar los estándares, controles, procedimientos y políticas en relación con cualquier negocio adquirido y lograr las sinergias esperadas; que las futuras condiciones comerciales, regulatorias y de la industria estén dentro de los parámetros esperados por nosotros, incluso con respecto a precios, márgenes, demanda, suministro, disponibilidad de productos, acuerdos con proveedores, disponibilidad y costo de mano de obra e intereses, tipo de cambio, inflación y tarifas efectivas de impuestos; recepción oportuna de aprobaciones regulatorias y de terceros; suposiciones sobre las condiciones económicas globales y la precisión de las expectativas de perspectivas de mercado para 2023 y más allá; suposiciones sobre los impactos esperados, directos e indirectos, de la guerra entre Ucrania y Rusia, entre otras cosas, la oferta y la demanda global, incluidos los nutrientes agrícolas, los precios de las materias primas y la energía, las tasas de interés globales, las cadenas de suministro y la macroeconomía del entorno global, incluida la inflación; la suficiencia de lo efectivo generado por las operaciones y la capacidad para acceder a las líneas de crédito o los mercados de capital para fuentes adicionales de financiación; la capacidad para identificar candidatos adecuados para adquisiciones y desinversiones y negociar términos aceptables; la capacidad para mantener calificaciones de grado de inversión y lograr los objetivos de desempeño; la capacidad para negociar con éxito los contratos de venta; la capacidad para implementar con éxito nuevas iniciativas y programas; la capacidad de la Compañía para desplegar capital con éxito y buscar otras medidas operativas y los beneficios esperados de las mismas; la implementación exitosa de la Compañía de estrategias y planes propuestos o potenciales en relación con esto; niveles de inversión de capital proyectados; la flexibilidad de los planes de gastos de capital de la empresa y la fuente de financiación asociada; y el desarrollo y desempeño de la tecnología y las innovaciones tecnológicas y el futuro uso y desarrollo de la tecnología y los resultados futuros asociados esperados; en relación con el compromiso de reducir las emisiones de GEI y otras iniciativas y metas relacionadas con la sustentabilidad y el clima, se hicieron suposiciones con respecto, entre otras cosas: mejoras en la eficiencia energética, captura, uso y almacenamiento de carbono, la aplicación exitosa en los entornos actuales y futuros y operaciones de tecnologías nuevas y existentes; los niveles de inversión de capital proyectados, la flexibilidad de los planes de inversión de capital de la Compañía y las fuentes de financiación asociadas; y el desarrollo, la disponibilidad y el rendimiento de la tecnología y las innovaciones tecnológicas y los resultados futuros esperados asociados. Las suposiciones materiales adicionales relacionadas con la operación del negocio de la Compañía según lo planificado actualmente y la capacidad para lograr sus objetivos comerciales se detallan periódicamente en los reportes de la Compañía, incluido su reporte anual de 2022 con fecha del 16 de febrero de 2023 y su formulario de información anual con fecha del 16 de febrero de 2023 para el año finalizado el 31 de diciembre de 2022, presentado ante los reguladores de valores canadienses y la Comisión de Bolsa y Valores de los Estados Unidos.

Los eventos o circunstancias podrían causar que los resultados reales difieran materialmente de los de las declaraciones prospectivas. Dichos eventos o circunstancias incluyen, pero no se limitan a: (i) en relación con el cumplimiento por parte de la Compañía de su compromiso de reducir las emisiones de GEI y el clima para 2030, lo que incluye: la capacidad de aplicar capital suficiente para financiar los gastos necesarios para implementar los cambios operacionales a fines de lograr este compromiso; la capacidad para implementar los cambios operativos necesarios; la capacidad para implementar algunas o todas las estrategias y tecnologías necesarias para lograr de manera eficiente y efectiva los resultados futuros esperados, incluso en relación con dicho compromiso para reducir las emisiones de GEI; la disponibilidad y viabilidad comercial y escalabilidad de estrategias de reducción de emisiones y tecnologías y productos relacionados; el desarrollo y ejecución de estrategias de implementación para cumplir con este compromiso de reducción de emisiones de GEI; (ii) en relación con los otros compromisos de la Compañía para 2030, que incluyen: la capacidad para asignar capital suficiente para financiar los gastos necesarios a fines de implementar los cambios operativos necesarios para cumplir con estos compromisos; la capacidad para implementar los cambios operativos necesarios; a capacidad para implementar parte o toda la tecnología requerida para lograr de manera eficiente y efectiva los resultados futuros esperados; la disponibilidad y viabilidad comercial y escalabilidad de la tecnología y los productos requeridos; desarrollo y crecimiento de la demanda del mercado final de productos y soluciones sostenibles; la actuación de terceros; el desarrollo y eje-



cución de estrategias de implementación para cumplir con este compromiso; y (iii) con respecto al negocio de la Compañía en general y su capacidad para cumplir con sus otras metas, compromisos, objetivos, estrategias e hitos relacionados y cronogramas revelados en el presente: condiciones generales económicas, de mercado y de negocios globales; no completar las adquisiciones o desinversiones anunciadas y futuras en todos los términos esperados o en los términos previstos y dentro del plazo previsto; la implementación exitosa y oportuna de proyectos de capital; el cambio climático y las condiciones meteorológicas, incluidos los impactos de inundaciones regionales y/o las condiciones de sequía; superficie sembrada, rendimiento y precios; la oferta y la demanda y los niveles de precios de los productos; requisitos gubernamentales y reglamentarios y acciones de las autoridades gubernamentales, incluidos los cambios en la política gubernamental (incluidos los aranceles, las restricciones comerciales y las iniciativas de cambio climático), los requisitos de propiedad del gobierno, los cambios en las leyes o reglamentos ambientales, fiscales y de otro tipo y su interpretación; riesgos políticos, incluidos disturbios civiles, acciones de grupos armados o conflictos y actos malintencionados, incluido el terrorismo; la ocurrencia de un incidente ambiental o de seguridad importante; riesgos de innovación y ciberseguridad relacionados con los sistemas, incluidos los costos para abordar o mitigar dichos riesgos; riesgo de contraparte y soberano; retrasos en la finalización de los cierres en las principales instalaciones; interrupciones o restricciones en la disponibilidad de insumos esenciales, incluidos el gas natural y el azufre; cualquier deterioro significativo en el valor en libros de ciertos activos; riesgos e incertidumbres asociados con la obtención de aprobaciones regulatorias, de terceros y de las partes interesadas más allá del control de la Compañía para sus operaciones, proyectos, iniciativas y actividades y el cumplimiento de cualquier condición para dichas aprobaciones; el impacto de la tecnología y los riesgos asociados con el desarrollo e implementación de nuevas tecnologías; la precisión de las estimaciones de costos; riesgos relacionados con la pérdida de reputación; ciertas complicaciones que puedan surgir en los procesos mineros; la capacidad de atraer, comprometer y retener empleados calificados; huelgas laborales u otras formas de paro laboral; la guerra entre Ucrania y Rusia y su impacto potencial en, entre otras cosas, las condiciones del mercado mundial y la oferta y la demanda, incluidos los nutrientes agrícolas, la energía y los precios de las materias primas, las tasas de interés, las cadenas de suministro y la economía mundial en general; y otros factores de riesgo detallados ocasionalmente en los reportes de la Compañía, incluido su reporte de 2022 con fecha del 16 de febrero de 2023 y su formulario de información anual con fecha del 16 de febrero de 2023 para el año finalizado el 31 de diciembre de 2022, presentado ante los reguladores de valores canadienses y la Comisión de Bolsa y Valores de los EE. UU.

Las declaraciones prospectivas en este documento se realizan a partir de la fecha del presente y la Compañía renuncia a cualquier intención u obligación de actualizar o revisar cualquier declaración prospectiva en este documento como resultado de nueva información o eventos futuros, excepto según lo exijan las leyes de valores canadienses aplicables o las leyes federales de valores de los EE. UU. aplicables.

#### **Nutrien Ag Solutions**

Calle Fidêncio Ramos, 308, Torre A - Piso 9, conj. 91 a 94,  
Vila Olímpia Corporate – Código Postal: 04551-902 - São Paulo-SP, Brasil  
+55 11 3047-1140

#### **Coordinación en Nutrien**

Dirección de Asuntos Corporativos y Área de Sustentabilidad

Participaron en la construcción de este reporte las áreas de Comunicación Corporativa, Salud, Seguridad y Medio Ambiente, Logística, Marketing, Digital, Finanzas, Recursos Humanos, Clientes y Soluciones, Retail, Adquisiciones y Legales y Compliance.

#### **Proyecto editorial, redacción, edición y revisión**

Quintal 22 Comunicação

#### **Diseño gráfico y diagramación**

Quintal 22 Comunicação, y Crioula Design

#### **Traducción**

Spenglish

#### **Consultoría GRI**

Avesso Sustentabilidade

#### **Fotos**

Colección Nutrien





# Nutrien

Ag Solutions™

**Argentina**

[www.nutrienagsolutions.com.ar](http://www.nutrienagsolutions.com.ar)  
@nutrien.ar

**Brasil**

[www.nutrien.com.br](http://www.nutrien.com.br)  
@nutrienbr

**Chile**

[www.nutrienagsolutions.cl](http://www.nutrienagsolutions.cl)  
@nutrien.cl

**Uruguay**

[www.nutrienagsolutions.com.uy](http://www.nutrienagsolutions.com.uy)  
@nutrien.uy

